

รายงานผลการดำเนินงานและเบิกจ่ายงบประมาณโครงการตามแผนปฏิบัติการ
ประจำปีของจังหวัดนครราชสีมา ประจำปีงบประมาณ พ.ศ. ๒๕๖๔

ข้อมูลพื้นฐานจังหวัดนครราชสีมา

ตราประจำจังหวัด



รูปท้าวสุรนารี และซุ้มประตูชุมพล แสดงถึงวีรกรรมอันกล้าหาญของท้าวสุรนารี
ที่กอบกู้เมืองนครราชสีมาจากกองทัพของเจ้าอนุวงศ์แห่งเวียงจันทน์

ตราประจำจังหวัดนครราชสีมาภาพนี้มีฐานะเป็นเครื่องหมายราชการ ตามประกาศสำนักนายกรัฐมนตรี
เรื่องกำหนดภาพเครื่องหมายราชการตามพระราชบัญญัติเครื่องหมายราชการ พุทธศักราช ๒๔๘๒ (ฉบับที่ ๒๑๔)
ประกาศ ณ วันที่ ๒ มิถุนายน พ.ศ. ๒๕๔๗

คำขวัญประจำจังหวัด

“เมืองหญิงกล้า ผ้าไหมดี หมี่โคราช ปราสาทหิน ดินด่านเกวียน”

อักษรย่อ : นม.

สีประจำจังหวัด : สีแสด (สีส้ม)

ต้นไม้ประจำจังหวัด : ต้นสารธร (*Millettia leucantha*)

ดอกไม้ประจำจังหวัด : ดอกสารธร

ประวัติความเป็นมา

จังหวัดนครราชสีมา เดิมเป็นเมืองโบราณในอาณาจักรไทย ตั้งอยู่ในพื้นที่อำเภอสูงเนิน ห่างจากตัวเมืองปัจจุบัน ๓๑ กิโลเมตร เรียกว่า “เมืองโคราฆะปุระ” หรือ “โคราฆ” กับ “เมืองเสมา” ซึ่งทั้ง ๒ เมืองเคยเจริญรุ่งเรืองในสมัยขอม แต่ในปัจจุบันเป็นเมืองร้างตั้งอยู่ริมลำตะคอง

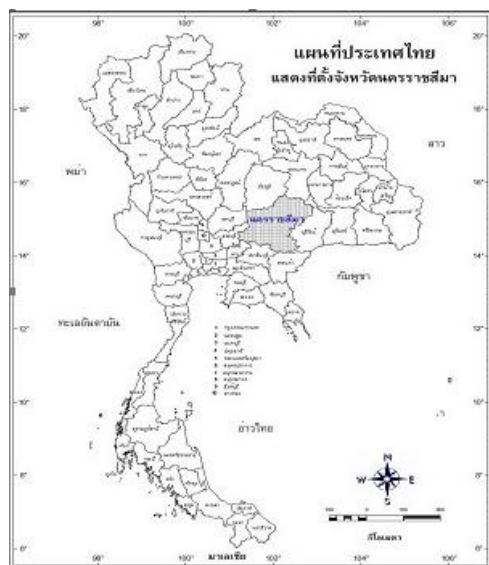
สมัยกรุงศรีอยุธยา ในแผ่นดินสมเด็จพระนารายณ์มหาราช (พ.ศ. ๒๑๙๙ - ๒๒๓๑) ได้โปรดให้สร้างเมืองใหม่ขึ้นในพื้นที่ตัวเมืองปัจจุบัน โดยเอาชื่อ “เมืองโคราฆะปุระ” กับ “เมืองเสมา” มาผูกเป็นนามเมืองใหม่เรียกว่า “เมืองนครราชสีมา” แต่คนทั่วไป เรียกว่า “เมืองโคราฆ”

สมัยกรุงรัตนโกสินทร์ รัชกาลที่ ๑ โปรดเกล้าฯ ให้ยกฐานะเป็นเมืองชั้นเอก ผู้สำเร็จราชการเมืองมียศ เป็น เจ้าพระยา โดย เจ้าพระยานครราชสีมาคนแรกชื่อ ปิ่น ณ ราชสีมา และในรัชกาลนี้เมืองนครราชสีมาได้นำช้างเผือก ๒ เชือก ขึ้นน้อมเกล้าถวาย ต่อมาในปี พ.ศ.๒๓๖๙ ในสมัยรัชกาลที่ ๓ เจ้าอนุวงศ์ ผู้ครองเมืองเวียงจันทน์ก่อการกบฏ ยกกองทัพมาตีเมืองนครราชสีมาและกวาดต้อน พลเมืองไปเป็นเชลย คุณหญิงโม (ภรรยาปลัดเมืองนครราชสีมา (พระสุริยเดโชพิเศษ ฤทธิ์ทศทิศวิชัย)) ผู้รักษาเมืองแสวงทำกล้วเกรงและประจบเอาใจทหารลาว เมื่อถูกกวาดต้อนมาถึงทุ่งสัมฤทธิ์ในเขตอำเภอพิมาย ก็หยุดพักกลางทางพอได้โอกาสคุณหญิงโมก็จัดกองทัพโจมตีกองทัพเวียงจันทน์แตกพ่ายไป วีรกรรมที่คุณหญิงโมได้ประกอบขึ้นนี้ รัชกาลที่ ๓ จึงทรงพระกรุณาโปรดเกล้าฯ สถาปนา คุณหญิงโม ดำรงฐานันดรศักดิ์เป็น “ท้าวสุรนารี” ต่อมาในสมัยรัชกาลที่ ๕ ได้โปรดเกล้าฯ ให้รวบรวมหัวเมืองในเขตที่ราบสูงให้นครราชสีมาเป็นที่ว่าการมณฑลลาวกลาง ในปี พ.ศ. ๒๔๓๔ (ร.ศ. ๑๑๐)

ที่ตั้งและอาณาเขต

จังหวัดนครราชสีมาตั้งอยู่ในภาคตะวันออกเฉียงเหนือและอยู่ในพื้นที่กลุ่มจังหวัดภาคตะวันออกเฉียงเหนือตอนล่าง ๑ บนที่ราบสูงโคราฆลัดติจุด ๑๕ องศาเหนือลองติจุด ๑๐๒ องศาตะวันออกสูงจากระดับน้ำทะเลปานกลาง ๑๘๗ เมตร มีพื้นที่ ๒๐,๔๙๓.๙๖๔ ตารางกิโลเมตร หรือประมาณ ๑๒,๘๐๘,๘๒๗ ไร่ คิดเป็นร้อยละ ๑๒.๑๒ ของพื้นที่ภาคตะวันออกเฉียงเหนือ เป็นพื้นที่ป่าไม้ ๒,๒๙๗,๗๓๕ ไร่ โดยส่วนใหญ่เป็นพื้นที่อุทยานแห่งชาติ คือ อุทยานแห่งชาติเขาใหญ่ และอุทยานแห่งชาติทับลาน ร้อยละ ๖๑.๔ และแหล่งน้ำ ๒๘๐,๓๑๓ ไร่ ตัวจังหวัดอยู่ห่างจากกรุงเทพมหานครโดยทางรถยนต์ ๒๕๙ กิโลเมตร และโดยทางรถไฟ ๒๖๔ กิโลเมตร

ที่ตั้งจังหวัดนครราชสีมา



จังหวัดนครราชสีมา มีอาณาเขตติดต่อกับจังหวัดใกล้เคียง ดังนี้

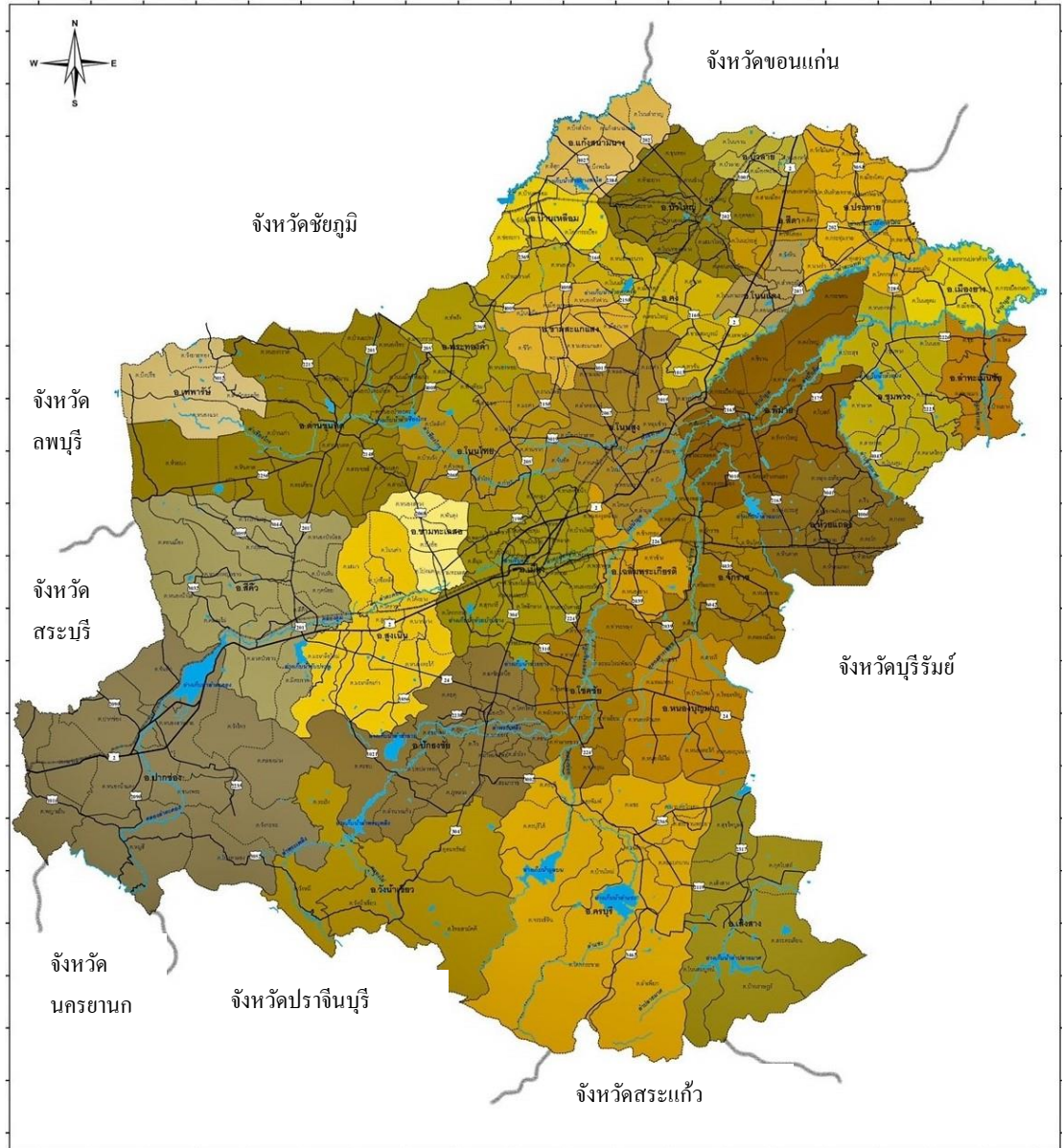
ทิศเหนือ ติดต่อกับจังหวัดชัยภูมิ และจังหวัดขอนแก่น

ทิศใต้ ติดต่อกับจังหวัดปราจีนบุรี จังหวัดนครนายก และจังหวัดสระแก้ว

ทิศตะวันออก ติดต่อกับจังหวัดบุรีรัมย์ และจังหวัดขอนแก่น

ทิศตะวันตก ติดต่อกับจังหวัดสระบุรี และจังหวัดลพบุรี

อาณาเขตจังหวัดนครราชสีมา



ข้อมูลการปกครอง/ประชากร

จังหวัดนครราชสีมา แบ่งเขตการปกครองออกเป็น ๓๒ อำเภอ ๒๘๙ ตำบล ๓,๗๔๓ หมู่บ้าน องค์การปกครองส่วนท้องถิ่น ๓๓๔ องค์กร ประกอบด้วยองค์การบริหารส่วนจังหวัด ๑ แห่ง องค์การบริหารส่วนตำบล ๒๔๓ แห่ง เทศบาล ๙๐ แห่ง (เทศบาลนคร ๑ แห่ง เทศบาลเมือง ๔ แห่ง เทศบาลตำบล ๘๕ แห่ง) มีประชากรรวมทั้งสิ้น ๒,๖๓๓,๒๐๗ คน แบ่งเป็น เพศชาย ๑,๒๙๔,๖๒๒ คน เพศหญิง ๑,๓๓๘,๕๘๕ คน

แหล่งน้ำธรรมชาติ

แหล่งน้ำธรรมชาติที่สำคัญในพื้นที่จังหวัดนครราชสีมา จำนวน ๙ กลุ่มน้ำ ได้แก่ กลุ่มน้ำมูลตอนบน, กลุ่มน้ำลำพระเพลิง, กลุ่มน้ำลำมูลตอนล่าง, กลุ่มน้ำลำปลายมาศ, กลุ่มน้ำลำตะคอง, กลุ่มน้ำลำเชียงไกร, กลุ่มน้ำลำสะเท็ด, กลุ่มน้ำลำชี และกลุ่มน้ำลำจักราช รวมพื้นที่กลุ่มน้ำ ๒๐,๔๙๓ ตร.กม. หรือ ๑๒,๘๐๘,๑๒๕ ไร่ ปริมาณน้ำฝนเฉลี่ย ๑,๐๓๗ มม./ปี ปริมาณน้ำท่าเฉลี่ย ๓,๕๑๒ ล้าน ลบ.ม./ปี มีพื้นที่ชลประทาน ๗๐๒,๔๕๘ ไร่ คิดเป็นร้อยละ ๘.๕๗ ของพื้นที่จังหวัดนครราชสีมาทั้งหมด

แหล่งท่องเที่ยว รายได้จากการท่องเที่ยว

จังหวัดนครราชสีมา มีแหล่งท่องเที่ยวที่หลากหลาย ในปี พ.ศ.๒๕๖๓ มีแหล่งท่องเที่ยวรวม ๒๑๒ แห่ง ประกอบด้วย แหล่งท่องเที่ยวเชิงนิเวศ รวม ๑๐๘ แห่ง แหล่งท่องเที่ยวเชิงวิถีชีวิต รวม ๘ แห่ง แหล่งท่องเที่ยวเชิงศิลปวัฒนธรรม และแหล่งมรดกโลกรวม ๑๙ แห่ง แหล่งท่องเที่ยวเชิงวิชาการรวม ๒๔ แห่ง แหล่งท่องเที่ยวเชิงศาสนาและความเชื่อรวม ๓๘ แห่ง และแหล่งท่องเที่ยวเชิงสันทนาการและบันเทิง รวม ๑๕ แห่ง

ในปี พ.ศ.๒๕๖๓ จังหวัดนครราชสีมา มีนักท่องเที่ยวเข้ามาในพื้นที่ จำนวน ๕,๖๘๙,๔๕๔ คน ลดลงจากปีก่อนที่มีนักท่องเที่ยว ๙,๙๔๒,๘๙๗ คน จำนวน ๔,๒๐๘,๙๗๒ คน คิดเป็นร้อยละ ๔๒.๕๒ ในจำนวนนักท่องเที่ยว ในปี พ.ศ.๒๕๖๓ แบ่งเป็นนักท่องเที่ยวชาวไทย ๕,๖๓๗,๕๙๔ คน และชาวต่างประเทศ จำนวน ๕๑,๘๖๑ คน ทำให้จังหวัดนครราชสีมา มีรายได้จากการท่องเที่ยว ในปี พ.ศ.๒๕๖๓ รวม ๑๒,๖๗๔.๗๙ ล้านบาท ลดลงจากปีก่อนที่มีรายได้รวม ๒๔,๗๔๔.๑๐ ล้านบาท จำนวน ๑๒,๐๖๙.๓๑ ล้านบาท เนื่องจากนักท่องเที่ยวลดจำนวนลงเป็นผลมาจากสถานการณ์การแพร่ระบาดของเชื้อไวรัสโคโรนา 2019 (โควิด - 19)

ผลิตภัณฑ์มวลรวมจังหวัด (Gross Provincial Product: GPP)

ผลิตภัณฑ์มวลรวมจังหวัด (Gross Provincial Product : GPP) ณ ราคาประจำปี พ.ศ.๒๕๖๒ (Current Market Prices) ของจังหวัดนครราชสีมา มีมูลค่า ๓๐๓,๙๙๖ ล้านบาท เพิ่มขึ้นจากปีก่อนที่มีมูลค่า ๒๙๙,๗๑๔ ล้านบาท คิดเป็นมูลค่ารวม ๔,๒๘๒ ล้านบาท และคิดเป็นร้อยละ ๑.๔๓ โดยมูลค่าสูงเป็นลำดับที่ ๑ ของภาคตะวันออกเฉียงเหนือ และเป็นลำดับที่ ๑๒ ของประเทศ (ลำดับที่ ๑ ของประเทศ คือ กรุงเทพมหานคร ที่มีมูลค่า ๘,๐๒๐,๙๓๕ ล้านบาท)

โครงสร้างของผลิตภัณฑ์มวลรวมจังหวัด (GPP) ของจังหวัดนครราชสีมา ณ ราคาประจำปี พ.ศ.๒๕๖๒ (Current Market Prices) สรุปได้ ดังนี้

๑) ภาคการเกษตรมีมูลค่า ๔๐,๗๔๕ ล้านบาท ลดลงจากปีก่อนที่มีมูลค่า ๔๔,๐๔๒ ล้านบาท คิดเป็นมูลค่า ๓,๒๙๗ ล้านบาท และคิดเป็นร้อยละ ๗.๔๙

๒) ภาคนอกการเกษตร มีมูลค่า ๒๖๓,๒๕๑ ล้านบาท เพิ่มขึ้นจากปีก่อนที่มีมูลค่า ๒๕๕,๖๗๒ ล้านบาท สาขาที่มีมูลค่าสูงสุด คือ สาขาการบริการมีมูลค่า ๑๖๑,๒๑๒ ล้านบาท เพิ่มขึ้นจากปีก่อนที่มีมูลค่า ๑๕๓,๙๑๗ ล้านบาท เป็นผลมาจากเพิ่มจำนวนร้านค้าขายปลีกและขายส่งและการขยายตัวของห้างสรรพสินค้าขนาดใหญ่ในพื้นที่ รongลงมา คือ สาขาอุตสาหกรรม มีมูลค่า ๑๐๒,๐๓๙ ล้านบาท เพิ่มขึ้นจากปีก่อนที่มีมูลค่า ๑๐๑,๗๕๕ ล้านบาท เป็นผลมาจากการเพิ่มขึ้นของจำนวนโรงงานอุตสาหกรรมและ การเพิ่มเงินทุน

จังหวัดนครราชสีมา มีรายได้ต่อหัวต่อปี (GPP per capita) ในปี พ.ศ. ๒๕๖๒ คิดเป็นมูลค่าเท่ากับ ๑๒๑,๐๖๘ บาท สูงเป็นลำดับที่ ๒ ภาคตะวันออกเฉียงเหนือ และเป็นลำดับที่ ๓๖ ของประเทศ โดยเพิ่มขึ้นจากปีก่อนที่มีมูลค่าเท่ากับ ๑๑๙,๑๘๙ บาท คิดเป็นมูลค่า ๑,๘๗๙ บาท และคิดเป็นร้อยละ ๑.๕๘

ผู้บริหารจังหวัดนครราชสีมา



นายวิเชียร จันทรโณทัย
ผู้ว่าราชการจังหวัดนครราชสีมา



นายภูมิสิทธิ์ วังศิริ
รองผู้ว่าราชการจังหวัดนครราชสีมา



นายชูศักดิ์ ชุนเกาะ
รองผู้ว่าราชการจังหวัดนครราชสีมา



นายชรินทร์ ทองสุข
รองผู้ว่าราชการจังหวัดนครราชสีมา



นายสมเกียรติ วิริยะกุลนันท์
รองผู้ว่าราชการจังหวัดนครราชสีมา

เป้าหมายการพัฒนาจังหวัดนครราชสีมา ปีงบประมาณ พ.ศ. ๒๕๖๔

“ศูนย์กลางโครงข่ายคมนาคมและการท่องเที่ยวของภูมิภาค นวัตกรรมเกษตรและอุตสาหกรรม สังคมคุณภาพสูง”

ประเด็นการพัฒนาจังหวัดนครราชสีมา

ประเด็นการพัฒนาจังหวัดนครราชสีมาที่ ๑

สร้างเสริมระบบโครงสร้างพื้นฐานเชื่อมโยงต่อโครงข่ายคมนาคมแห่งอนาคต เพื่อเพิ่มขีดความสามารถการค้า การลงทุนและเศรษฐกิจ

แนวทางการพัฒนา

- เสริมสร้างและพัฒนาาระบบโครงสร้างพื้นฐานด้านกายภาพและด้านดิจิทัล ยกระดับขีดความสามารถการค้า การลงทุนและเศรษฐกิจที่เกี่ยวข้อง
- จัดตั้งเขตเศรษฐกิจพิเศษนครราชสีมา เพิ่มศักยภาพ ยกระดับและกระจายรายได้ให้จังหวัด
- พัฒนาระบบโครงข่ายคมนาคมรองรับเชื่อมโยงกับโครงข่ายคมนาคมหลักต่อเชื่อมกับภาคและภูมิภาค เช่น EEC , GMS เป็นต้น
- จัดตั้งท่าเรือบกนครราชสีมา (KORAT Dry Port) และศูนย์กระจายสินค้า (ICD)

แผนงานโครงการ

(๑) แผนงาน

- ส่งเสริมและพัฒนาโครงสร้างพื้นฐานและระบบโลจิสติกส์เพื่อรองรับการขยายตัวทางเศรษฐกิจ
- ส่งเสริม พัฒนาเขตเศรษฐกิจพิเศษนครราชสีมา ท่าเรือบกนครราชสีมา (KORAT Dry Port) และศูนย์กระจายสินค้า (ICD)
- ส่งเสริม พัฒนาการศึกษ การเรียนรู้ด้านการคมนาคม สร้างโอกาสและพัฒนาฝีมือกำลังคน

(๒) โครงการ

โครงการเพิ่มประสิทธิภาพการคมนาคม ขนส่ง และการบริหารจัดการ

- กิจกรรมหลักที่ ๑ ก่อสร้าง ซ่อมแซม ปรับปรุง พัฒนา ยกระดับเส้นทางคมนาคม ขนส่ง และการบริหารจัดการ (โลจิสติกส์)
- กิจกรรมหลักที่ ๒ พัฒนาเขตเศรษฐกิจพิเศษนครราชสีมา ท่าเรือบกนครราชสีมา (KORAT Dry Port) และศูนย์กระจายสินค้า (ICD)
- กิจกรรมหลักที่ ๓ พัฒนาการศึกษ การเรียนรู้ด้านการคมนาคม สร้างโอกาสและพัฒนาฝีมือให้กับผู้อยู่ในวัยแรงงานและผู้ประกอบการ

ประเด็นการพัฒนาจังหวัดนครราชสีมาที่ ๒

ยกระดับการท่องเที่ยวที่หลากหลายเชื่อมต่อภาคและภูมิภาค

แนวทางการพัฒนา

- พัฒนาแหล่งท่องเที่ยวในเขต Geopark ให้ได้มาตรฐานเชื่อมโยงกับ Geopark ของภาคและของภูมิภาคอาเซียน
- สร้างเสริมโครงสร้างพื้นฐาน ภาวะแวดล้อม ดิจิทัล ที่สนับสนุนการพัฒนาแหล่งท่องเที่ยวใหม่ที่มาจากความโดดเด่นในแต่ละพื้นที่ ทั้งแหล่งท่องเที่ยวประวัติศาสตร์ ท่องเที่ยวเชิงนิเวศ ชุมชน เกษตรอุตสาหกรรม ศิลปะ กีฬา (Sport City) อาหาร สร้างความเอกลักษณ์ที่โดดเด่นของจังหวัด
- พัฒนาศักยภาพเพิ่มขีดความสามารถบุคลากรด้านการท่องเที่ยว ทั้งหน่วยงานภาครัฐ ผู้ประกอบการ ภาคเอกชน และชุมชนที่เกี่ยวข้อง
- สร้างเสริมระบบข้อมูลข่าวสาร การประชาสัมพันธ์ และการตลาดด้านการท่องเที่ยว
- เสริมสร้างความสัมพันธ์และความร่วมมือท่องเที่ยวฉันทน์เมืองพี่เมืองน้องกับประเทศในภูมิภาค
- ยกระดับการจัดงานท่องเที่ยวของจังหวัดบนความหลากหลายและครบวงจร

แผนงานโครงการ

(๑) แผนงาน

- เสริมสร้างและพัฒนาสิ่งอำนวยความสะดวกแหล่งท่องเที่ยวที่หลากหลาย
- เสริมสร้างและพัฒนาสินค้า และบริการเกี่ยวกับแหล่งท่องเที่ยวให้มีมูลค่าเพิ่มขึ้น
- ส่งเสริมและพัฒนาระบบการบริหารจัดการด้านการท่องเที่ยวและกีฬาสู่มาตรฐานสากล
- ส่งเสริมและประชาสัมพันธ์แหล่งท่องเที่ยว

(๒) โครงการ

โครงการพัฒนาศักยภาพการท่องเที่ยวและกีฬา

- กิจกรรมหลักที่ ๑ การพัฒนาแหล่งท่องเที่ยว สนามกีฬา รวมทั้งกิจกรรมการท่องเที่ยวและกีฬา
- กิจกรรมหลักที่ ๒ การพัฒนาระบบบริหารจัดการการท่องเที่ยว กีฬา และเครือข่าย
- กิจกรรมหลักที่ ๓ การส่งเสริมและพัฒนาสินค้าและบริการ ด้านการท่องเที่ยว กีฬา และเครือข่าย
- กิจกรรมหลักที่ ๔ การพัฒนาการตลาดและประชาสัมพันธ์การท่องเที่ยว กีฬา และเครือข่าย
- กิจกรรมหลักที่ ๕ บริหารจัดการอุทยานธรณีโคราชสู่อุทยานธรณีโลกยูเนสโก

ประเด็นการพัฒนาจังหวัดนครราชสีมาที่ ๓

พัฒนานวัตกรรมการผลิต การแปรรูปสินค้าเกษตรปลอดภัยและอุตสาหกรรมเชิงนิเวศ

แนวทางการพัฒนา

- พัฒนาระบบโครงสร้างพื้นฐานที่สนับสนุนระบบการผลิต การแปรรูปสินค้าเกษตรปลอดภัยเพื่อการบริโภคและส่งออก
- ผลักดันและส่งเสริมการพัฒนานวัตกรรมการผลิตอุตสาหกรรมเชิงนิเวศ ลดผลกระทบต่อสิ่งแวดล้อมภายใต้ความร่วมมือของกลุ่มผู้ประกอบการ หน่วยงาน และชุมชน

๓. พัฒนาส่งเสริมการผลิตสินค้าเกษตรมูลค่าสูง สร้างนวัตกรรม แปรนัยจากพื้นที่ เช่น ข้าวหอมมะลิทุ่งสัมฤทธิ์ (GI) เลี้ยงโคนเนื้อ (โคราช วากิว) ไม้ผล พืชเศรษฐกิจทางเลือก ศูนย์กลางเกษตรอุตสาหกรรมไหมครบวงจร สินค้าเกษตรอินทรีย์

๔. ผลักดันระบบบริหารจัดการน้ำให้เกิดประสิทธิภาพและประสิทธิผลสูงสุด สามารถตอบสนอง ต่อการพัฒนาเศรษฐกิจและคุณภาพชีวิตอย่างยั่งยืน

๕. ส่งเสริมการตลาดสินค้าเกษตร และการยกระดับวิสาหกิจเพื่อสังคม ให้เกษตรกรและชุมชนพึ่งตนเองได้อย่างยั่งยืน

แผนงานโครงการ

(๑) แผนงาน

๑. ส่งเสริมและยกระดับเศรษฐกิจเชิงคุณภาพและการพัฒนาที่ยั่งยืน

๒. พัฒนานวัตกรรมเกษตร การแปรรูปสินค้าเกษตรปลอดภัย และอุตสาหกรรมสู่การพัฒนา

ที่ยั่งยืน (Food Valley)

(๒) โครงการ

โครงการเพิ่มประสิทธิภาพการเกษตร และอุตสาหกรรมปลอดภัย Food Valley

กิจกรรมหลักที่ ๑ ส่งเสริมการรวมกลุ่มอุตสาหกรรมเชิงนิเวศจังหวัดนครราชสีมา

กิจกรรมหลักที่ ๒ การพัฒนานวัตกรรมและเชื่อมโยงเครือข่ายการผลิตผ้าไหมและผลิตภัณฑ์จากไหมสู่สากล

กิจกรรมหลักที่ ๓ การบริหารจัดการน้ำ สิ่งก่อสร้างแหล่งกักเก็บน้ำ รวมทั้งระบบผันน้ำ/ส่งน้ำทางและสะพานข้ามลำน้ำและสิ่งก่อสร้างอื่น ๆ ที่เกี่ยวเนื่องกับการอุปโภค บริโภค และการเกษตร

กิจกรรมหลักที่ ๔ การส่งเสริมพัฒนาคุณภาพ เพิ่มผลผลิตมูลค่าสินค้าเกษตรและสินค้าจากสิ่งบ่งชี้ทางภูมิศาสตร์เพื่อการพัฒนาที่ยั่งยืน

กิจกรรมหลักที่ ๕ การพัฒนาศักยภาพบุคลากรของรัฐ เกษตรกร ประชาชนผู้อยู่ในวัยแรงงานผู้ประกอบการ และเกษตรกรรุ่นใหม่สู่ภาคเกษตรตามหลักเศรษฐกิจพอเพียง ภูมิปัญญาชาวบ้าน หลักวิชาการ เทคโนโลยี นวัตกรรม ในยุคดิจิทัล

กิจกรรมหลักที่ ๖ การแปรรูปผลผลิตการเกษตรและสร้างมูลค่าเพิ่ม ด้วยเทคโนโลยี และนวัตกรรมเพื่อยกระดับสินค้าเกษตรสู่สากล

กิจกรรมหลักที่ ๗ การต่อยอดผลผลิตทางการเกษตร พลังงาน และของเสียสู่ผลิตภัณฑ์ชีวภาพและผลิตภัณฑ์แปรรูปเพื่อเข้าสู่ BCG Economy

กิจกรรมหลักที่ ๘ การยกระดับมาตรฐานสินค้าเกษตร มาตรฐานเกษตรอินทรีย์ และอาหารปลอดภัย

กิจกรรมหลักที่ ๙ การพัฒนาวิสาหกิจเพื่อสังคมด้านเกษตรอาหาร และอื่นๆ

ประเด็นการพัฒนาจังหวัดนครราชสีมาที่ ๔

เสริมสร้างความมั่นคงในการพัฒนาคน และชุมชนอย่างมีคุณภาพตามหลักปรัชญาเศรษฐกิจพอเพียง

แนวทางการพัฒนา

๑. ยกระดับคุณภาพการศึกษาที่ตอบโจทย์การพัฒนากำลังคนของพื้นที่โคราชและของประเทศ การออกแบบและการวิจัยในการศึกษาที่มีนวัตกรรมและเทคโนโลยี

๒. สร้างเสริมการเรียนรู้ตลอดชีวิต(Lifelong Learning) พัฒนาบุคลากรที่เกี่ยวข้อง ผู้ประกอบการเอกชน ชุมชนและผู้สูงอายุ ซึ่งสร้างสังคมสูงวัยที่เข้มแข็งและมีคุณค่า
๓. พัฒนาและส่งเสริมการเรียนรู้สู่การปฏิบัติตามหลักปรัชญาเศรษฐกิจพอเพียง การมีส่วนร่วมของครอบครัว ชุมชนและภาคีเครือข่ายรวมทั้งภาคประชาสังคม ในการดูแลสุขภาพ สาธารณกิจชุมชน
๔. เสริมสร้างและพัฒนาศักยภาพ คุณภาพชีวิต ทุกช่วงวัย ผู้ที่ด้อยโอกาส ลดความเหลื่อมล้ำทางสังคม ยกกระดับสังคมให้เป็นเมืองน่าอยู่ ตามแนวทางเศรษฐกิจพอเพียงมุ่งสู่สังคมคุณภาพสูง
๕. เสริมสร้างความมั่นคงทุกมิติ ปกป้องสถาบันหลักของชาติ ความปลอดภัยในชีวิตและทรัพย์สินป้องกันและลดอุบัติเหตุในการคมนาคม รวมถึงเตรียมความพร้อมรับมือภัยพิบัติ
๖. เพิ่มขีดความสามารถและสร้างความเข้มแข็งเครือข่ายประชาชนในการป้องกันและแก้ไขปัญหาภัยพิบัติ ป้องกันปราบปรามทุจริตและปัญหาอาชญากรรม

แผนงานโครงการ

(๑) แผนงาน

๑. ส่งเสริมและพัฒนาระบบการสาธารณสุข
๒. ส่งเสริมและพัฒนาระบบการศึกษา
๓. ส่งเสริมและพัฒนาด้านศาสนา วัฒนธรรม และประเพณี
๔. ส่งเสริมและพัฒนาบริการภาครัฐด้านอื่นๆ
๕. ส่งเสริมและพัฒนา หมู่บ้านลำหลัง คริวเรือนที่ไม่ผ่านเกณฑ์ จปฐ.
๖. สร้างความรู้ความเข้าใจถึงความสำคัญของสถาบันชาติ ศาสนา และพระมหากษัตริย์ให้ประชาชนได้รับรู้รับทราบ
๗. ส่งเสริม พัฒนาอาชีพ ตามแนวทางโครงการอันเนื่องมาจากพระราชดำริ และการเรียนรู้หลักการทรงงาน
๘. สร้างระบบเครือข่ายในภาครัฐ และภาคประชาชน
๙. ส่งเสริมการสร้างความปลอดภัยของประชาชน หรือนักเรียน นักศึกษาในจังหวัด
๑๐. ส่งเสริมในการให้ความรู้ และการมีส่วนร่วมของทุกภาคส่วน
๑๑. จัดระบบการป้องกันปราบปรามผู้กระทำความผิด
๑๒. สร้างระบบเครือข่ายการทำงานเฝ้าระวัง
๑๓. ส่งเสริมการเตรียมความพร้อมเพื่อป้องกันและลดผลกระทบจากสาธารณภัย

โครงการ

โครงการเสริมสร้างความมั่นคงในการพัฒนาคน และชุมชนอย่างมีคุณภาพตามหลักปรัชญาเศรษฐกิจพอเพียง

กิจกรรมหลักที่ ๑ ส่งเสริมและพัฒนาการดูแลสุขภาพ การรักษาผู้ป่วย ทุกช่วงวัย ด้วยองค์ความรู้ และเทคโนโลยี

กิจกรรมหลักที่ ๒ ส่งเสริมและพัฒนาการ ศึกษา ทุกช่วงวัย ด้วยองค์ความรู้ เทคโนโลยี หรือนวัตกรรม

กิจกรรมหลักที่ ๓ ส่งเสริมและพัฒนาด้านศาสนา วัฒนธรรม และประเพณี

กิจกรรมหลักที่ ๔ ส่งเสริมและพัฒนาการให้บริการของภาครัฐ ด้วยองค์ความรู้ เทคโนโลยี หรือนวัตกรรม

- กิจกรรมหลักที่ ๕ การส่งเสริมหลักเศรษฐกิจพอเพียงสู่การพัฒนาที่ยั่งยืน
- กิจกรรมหลักที่ ๖ การสร้างความรู้ความเข้าใจ การประชาสัมพันธ์/การเผยแพร่/การเทิดทูนและธำรงไว้ซึ่งสถาบันหลักของชาติ ศาสนา และพระมหากษัตริย์
- กิจกรรมหลักที่ ๗ การพัฒนาอาชีพ ตามแนวทางโครงการอันเนื่องมาจากพระราชดำริและการเรียนรู้หลักการทำงาน
- กิจกรรมหลักที่ ๘ การสร้างระบบเครือข่ายในภาครัฐ และภาคประชาชน
- กิจกรรมหลักที่ ๙ การจัด ระบบการป้องกันปราบปรามผู้กระทำความผิด และการสร้างเครือข่ายด้านการรักษาความปลอดภัย และการช่วยเหลือประชาชน
- กิจกรรมหลักที่ ๑๐ เสริมสร้างความมั่นคงและความปลอดภัยภายในชีวิตและทรัพย์สินของประชาชน

ประเด็นการพัฒนาจังหวัดนครราชสีมาที่ ๕

ยกระดับบริหารจัดการทรัพยากรธรรมชาติและสิ่งแวดล้อมให้เกิดสมดุลและยั่งยืน

แนวทางการพัฒนา

๑. ยกระดับประสิทธิภาพในการบูรณาการบริหารจัดการอนุรักษ์และฟื้นฟูทรัพยากรธรรมชาติและสัตว์ป่าและสิ่งแวดล้อม
๒. เพิ่มประสิทธิภาพการบริหารจัดการขยะครบวงจร สร้างมูลค่าที่ยั่งยืน (BCG) และลดของเสียอันตราย สร้างโคราชเมืองสะอาดและปลอดภัย
๓. ผลักดันในการใช้พลังงานทดแทนและการอนุรักษ์พลังงาน สร้างการมีส่วนร่วมของเอกชนและชุมชนเพื่อการมีพลังงานที่ยั่งยืน
๔. ส่งเสริมการมีส่วนร่วมของชุมชน โรงงาน หน่วยงานรัฐในการจัดการน้ำเสีย และพัฒนาฟื้นฟู ลำน้ำ คู คลองสาธารณะ
๕. พัฒนาการเรียนรู้ทุกช่วงวัยในการรักษาธรรมชาติ สิ่งแวดล้อม สร้างความสมดุลและยั่งยืน

แผนงานโครงการ

(๑) แผนงาน

๑. ส่งเสริมการอนุรักษ์ ฟื้นฟู การป้องกันและการใช้ประโยชน์ของทรัพยากรธรรมชาติ ทรัพยากรป่าไม้ และสัตว์ป่า
๒. ส่งเสริมให้มีการบริหารจัดการน้ำในเขตและนอกเขตชลประทาน
๓. เพิ่มความสามารถในการบริหารจัดการขยะ และรณรงค์ให้ทุกภาคส่วนร่วมสำนึกรับผิดชอบต่อสังคมเกี่ยวกับการลดปริมาณขยะ
๔. ส่งเสริมการรณรงค์ประหยัดพลังงานและส่งเสริมการใช้พลังงานสะอาด
๕. ส่งเสริมการมีส่วนร่วมการจัดการน้ำเสีย และส่งเสริมพัฒนาฟื้นฟู ลำน้ำ คู คลองสาธารณะ
๖. ส่งเสริมการให้ความรู้ สร้างจิตสำนึกประชาชน ได้ตระหนักถึงคุณค่า และประโยชน์อนุรักษ์ ฟื้นฟู ทรัพยากรธรรมชาติ และสิ่งแวดล้อม

(๒) โครงการ

โครงการบริหารจัดการทรัพยากรธรรมชาติและสิ่งแวดล้อม

- กิจกรรมหลักที่ ๑ การอนุรักษ์ ฟื้นฟู ทรัพยากร ธรรมชาติสิ่งแวดล้อม ทรัพยากรป่าไม้ และสัตว์ป่า
- กิจกรรมหลักที่ ๒ การบริหารจัดการน้ำในเขตและนอกเขตชลประทาน
- กิจกรรมหลักที่ ๓ การบริหารจัดการขยะ
- กิจกรรมหลักที่ ๔ การรณรงค์ประหยัดพลังงาน และส่งเสริมการใช้พลังงานสะอาด
- กิจกรรมหลักที่ ๕ การมีส่วนร่วมในการจัดการ น้ำเสีย และส่งเสริมพัฒนา ฟื้นฟู ลำน้ำ

คูคลองสาธารณะ

- กิจกรรมหลักที่ ๖ พัฒนาการเรียนรู้ในการรักษาธรรมชาติ สิ่งแวดล้อม สร้างความสมดุลและยั่งยืน

ประเด็นการพัฒนาจังหวัดนครราชสีมาที่ ๖

ยกระดับการบริหารจัดการภาครัฐรองรับการพัฒนาเมืองและสังคมคุณภาพสูง (SMART City/ MICE City/ Art City / Safe City)

แนวทางการพัฒนา

- พัฒนาและยกระดับกำลังคนคุณภาพสูง บุคลากรของจังหวัดทั้งภาครัฐ ภาคเอกชน ภาคประชาสังคม และสถาบันการศึกษา รองรับการเติบโตเศรษฐกิจในอนาคต
- เพิ่มประสิทธิภาพการบริหารจัดการภาครัฐ ๔.๐ รองรับการพัฒนาเมืองที่เติบโต
- พัฒนาและยกระดับโคราชเป็นเมืองคุณภาพสูง ที่มีความหลากหลาย ได้แก่ เมืองอัจฉริยะ (SMART City) เมืองแห่งไมซ์ (MICE City) เมืองแห่งศิลปะ (Art City) เมืองแห่งความปลอดภัย (Safe City)
- เสริมสร้างศูนย์บริการประชาชนสัมพันธ์ การบริการสาธารณะ แบบ One Stop service ผ่านระบบ E-Korat

แผนงานโครงการ

(๑) แผนงาน

พัฒนาการบริหารจัดการภาครัฐ โครงสร้างเมืองคุณภาพสูง และกำลังคนทุกภาคส่วน ด้วยองค์ความรู้ เทคโนโลยี และนวัตกรรม

(๒) โครงการ

โครงการเพิ่มประสิทธิภาพการบริหารจัดการภาครัฐ การพัฒนาโครงสร้างเมืองคุณภาพสูง และกำลังคนทุกภาคส่วน

กิจกรรมหลักที่ ๑ พัฒนาและเพิ่มศักยภาพการบริหารจัดการภาครัฐ กำลังคนทั้งบุคลากรภาครัฐ ภาคเอกชน ภาคประชาสังคม และสถาบันการศึกษา

กิจกรรมหลักที่ ๒ ยกระดับโครงสร้างองค์กรทุกภาคส่วน มุ่งสู่ เมืองคุณภาพสูง ที่มีความหลากหลาย เมืองอัจฉริยะ (SMART City) เมืองแห่งไมซ์ (MICE City) เมืองแห่งศิลปะ (Art City) เมืองแห่งความปลอดภัย (Safe City)

กิจกรรมหลักที่ ๓ ส่งเสริมและสนับสนุนการปฏิบัติงาน การตรวจติดตาม และการประเมินผลตามนโยบายรัฐบาล

โครงการตามแผนปฏิบัติการประจำปีของจังหวัดนครราชสีมา ประจำปีงบประมาณ พ.ศ. ๒๕๖๔

ที่	โครงการ-กิจกรรม	งบประมาณ
	ผลผลิต:โครงการบริหารจัดการด้านทรัพยากรธรรมชาติและสิ่งแวดล้อม	๒,๗๙๙,๒๗๕.๐๐
๑	การจัดทำฝายต้นน้ำ (Check dam) เพื่อสร้างความชุ่มชื้นแก่ดิน	๒,๗๙๙,๒๗๕.๐๐
	ผลผลิต:โครงการพัฒนาด้านการท่องเที่ยวและบริการ	๖๑,๐๙๔,๗๔๑.๓๙
๒	ส่งเสริมและพัฒนากีฬาจังหวัดนครราชสีมา Sport City	๑,๕๐๐,๐๐๐.๐๐
๓	ส่งเสริมและพัฒนากีฬาโอลิมปิกจังหวัดนครราชสีมาสู่ความเป็นเลิศ	๑,๐๐๐,๐๐๐.๐๐
๔	ส่งเสริมและพัฒนากีฬาโอลิมปิกจังหวัดนครราชสีมาสู่ความเป็นเลิศ (เหลือจ่าย)	๑,๓๕๕,๐๐๐.๐๐
๕	ส่งเสริมการเป็นเจ้าบ้านน้อยที่ดี (เหลือจ่าย)	๕๕๖,๐๐๐.๐๐
๖	ส่งเสริมและพัฒนาศักยภาพบุคลากรและเครือข่ายด้านการท่องเที่ยวและกีฬา (เหลือจ่าย) - ยกเลิก -	๓๐๐,๐๐๐.๐๐
๗	การยกระดับการบริหารจัดการเครือข่ายและจับคู่พันธมิตรทางการตลาดการท่องเที่ยวโดยชุมชนจังหวัดนครราชสีมามุ่งสู่ตลาดนักท่องเที่ยวไทยและต่างประเทศ (เหลือจ่าย)	๑,๕๐๐,๐๐๐.๐๐
๘	การพัฒนาและส่งเสริมการท่องเที่ยวอุทยานธรณีโคราชในกลุ่มนักท่องเที่ยวไทยและต่างประเทศ (เหลือจ่าย)	๑,๕๐๐,๐๐๐.๐๐
๙	ขุดลอกคลองโคกหนองรังกา พร้อมอาคารประกอบ ตำบลเทพาลัย อำเภอคง จังหวัดนครราชสีมา ปริมาตรดินขุดไม่น้อยกว่า ๑๕๕,๐๐๐ ลูกบาศก์เมตร	๕,๓๓๘,๗๙๒.๐๙
๑๐	ขุดลอกแก้มลิงโคกหนองรังกา พร้อมอาคารประกอบ ตำบลเทพาลัย อำเภอคง จังหวัดนครราชสีมา ปริมาตรดินขุดไม่น้อยกว่า ๓๗๕,๐๐๐ ลูกบาศก์เมตร	๑๑,๐๐๐,๗๔๙.๓๐
๑๑	พัฒนาเมือง ก่อสร้างเขื่อนป้องกันตลิ่ง บริเวณลำปำ ตำบลบ้านใหม่ อำเภอเมืองนครราชสีมา จังหวัดนครราชสีมา (เหลือจ่าย)	๒,๔๖๗,๒๐๐.๐๐
๑๒	ไทยแลนด์เบียนนาเล่ ๒๐๒๐ การบูรณาการการวางแผนพัฒนาหมู่บ้าน/ชุมชนกับการสร้างงานศิลปะสาธารณะเพื่อพัฒนาหมู่บ้าน : กรณีศึกษาการพัฒนาหมู่บ้านโพนสูง เป็นแหล่งท่องเที่ยว ชุมชนนิเวศเกษตรขอบเมือง (เหลือจ่าย)	๕๐๐,๐๐๐.๐๐
๑๓	ส่งเสริมและพัฒนาเมืองศิลปะ	๒๕,๗๕๑,๐๐๐.๐๐
๑๔	ส่งเสริมและพัฒนาเมืองศิลปะ (เหลือจ่าย)	๒,๒๓๙,๐๐๐.๐๐
๑๕	งานตรุษจีนโคราช	๑,๗๗๗,๐๐๐.๐๐
๑๖	ส่งเสริมงานเทศกาลเที่ยวพิมาย ประจำปี ๒๕๖๔	๓,๔๗๐,๐๐๐.๐๐

ที่	โครงการ-กิจกรรม	งบประมาณ
๑๗	ไทยแลนด์เบียนนาเล่ ๒๐๒๐ โคราชเมืองศิลปะ อัตลักษณ์ประติมากรรมและเครื่องปั้นดินเผานานาชาติ ด้านเกี่ยวร่วมสมัย (เหลือจ่าย)	๘๔๐,๐๐๐.๐๐
	ผลผลิต:โครงการพัฒนาด้านเกษตร	๒๐๓,๐๐๔,๖๑๗.๒๘
๑๘	ส่งเสริมการตลาดสินค้าเกษตร อุตสาหกรรม และอาหารปลอดภัย (Korat FooDEX)	๙๙๐,๐๐๐.๐๐
๑๙	ส่งเสริมการตลาดเกษตรอินทรีย์และอาหารปลอดภัย (เหลือจ่าย)	๒,๐๐๐,๐๐๐.๐๐
๒๐	ชุดลอกแถมถึงหนองสองห้อง พร้อมอาคารประกอบ บ้านหัวทำนบ ตำบลงจรด อำเภอห้วยแถลง จังหวัดนครราชสีมา ปริมาตรดินขุดไม่น้อยกว่า ๔๒,๖๐๐ ลูกบาศก์เมตร	๑,๙๗๙,๙๕๕.๖๔
๒๑	ชุดลอกแถมถึงบ้านจัดสรร บ้านใหม่ลำเพี้ยก ตำบลลำเพี้ยก อำเภอครบุรี จังหวัดนครราชสีมา ปริมาตรดินขุดไม่น้อยกว่า ๑๑๔,๒๕๐ ลูกบาศก์เมตร	๒,๔๒๖,๗๑๓.๓๐
๒๒	ชุดลอกแถมถึงบ้านคลองน้ำมัน บ้านหนองแคทราย ตำบลลำเพี้ยก อำเภอครบุรี จังหวัดนครราชสีมา ปริมาตรดินขุดไม่น้อยกว่า ๑๑๔,๒๕๐ ลูกบาศก์เมตร	๒,๔๓๕,๓๑๓.๒๕
๒๓	ชุดลอกระบบระบายน้ำห้วยบ้านนาโคกพัฒนา พร้อมอาคารประกอบ บ้านนาโคกพัฒนา ตำบลหินลาด อำเภอด่านขุนทด จังหวัดนครราชสีมา ปริมาตรดินขุดไม่น้อยกว่า ๘๔,๘๐๐ ลูกบาศก์เมตร	๒,๖๘๖,๙๒๒.๐๐
๒๔	ชุดลอกแถมถึงบึงด่านระกา พร้อมอาคารประกอบ บ้านถนนถั่ว ตำบลใหม่ อำเภอโนนสูง จังหวัดนครราชสีมา ปริมาตรดินขุดไม่น้อยกว่า ๘๖,๗๐๐ ลูกบาศก์เมตร	๒,๗๐๖,๐๙๙.๓๑
๒๕	ชุดลอกระบบระบายน้ำบ้านดอนกลาง พร้อมอาคารประกอบ บ้านดอนกลาง ตำบลหนองมะนาว อำเภอคง จังหวัดนครราชสีมา ปริมาตรดินขุดไม่น้อยกว่า ๗๙,๐๕๐ ลูกบาศก์เมตร	๒,๙๘๙,๖๖๒.๐๐
๒๖	ชุดลอกแถมถึงหนองไผ่ พร้อมอาคารประกอบ ตำบลโคกกระเบื้อง อำเภอบ้านเหลื่อม จังหวัดนครราชสีมา ปริมาตรดินขุดไม่น้อยกว่า ๑๙๙,๓๓๐ ลูกบาศก์เมตร	๑๔,๓๗๗,๗๕๕.๓๕
๒๗	ชุดลอกแถมถึงบ้านขามโนนสันติ พร้อมอาคารประกอบ บ้านขามโนนสันติ ตำบลบึง อำเภอโนนสูง จังหวัดนครราชสีมา ปริมาตรดินขุดไม่น้อยกว่า ๑๑๗,๐๐๐ ลูกบาศก์เมตร	๑๐,๗๗๐,๘๓๒.๙๒
๒๘	ชุดลอกแถมถึงห้วยยาง ตำบลธงชัยเหนือ อำเภอปักธงชัย จังหวัดนครราชสีมา ปริมาตรดินขุดไม่น้อยกว่า ๓๒๓,๕๐๐ ลูกบาศก์เมตร	๗,๘๘๗,๔๐๐.๒๑
๒๙	ชุดลอกระบบระบายน้ำคลองดินดำ พร้อมอาคารประกอบ ตำบลหนองตะไก่อ อำเภอหนองบุญมาก จังหวัดนครราชสีมา ปริมาตรดินขุดไม่น้อยกว่า ๒๐๓,๘๘๘ ลูกบาศก์เมตร	๒๔,๙๖๖,๘๒๖.๕๐
๓๐	ชุดลอกระบบระบายน้ำลำห้วยเยะ พร้อมอาคารประกอบ บ้านมะค่า ตำบลโพหนอง อำเภอสีดา จังหวัดนครราชสีมา ปริมาตรดินขุดไม่น้อยกว่า ๑๗๔,๓๐๐ ลูกบาศก์เมตร	๖,๓๓๗,๐๓๔.๓๖

ที่	โครงการ-กิจกรรม	งบประมาณ
๓๑	ขุดลอกแก้มลิงห้วยหิน บ้านบ่อลิง ตำบลโนนสมบูรณ์ อำเภอเสิงสาง จังหวัดนครราชสีมา ปริมาตรดินขุดไม่น้อยกว่า ๓๗๗,๒๕๐ ลูกบาศก์เมตร	๑๐,๒๓๕,๔๐๕.๐๐
๓๒	ขุดลอกระบบระบายน้ำลำห้วยแยะ พร้อมอาคารประกอบ บ้านโนนเมือง อำเภอสีดา จังหวัดนครราชสีมา ปริมาตรดินขุดไม่น้อยกว่า ๑๙๑,๕๐๐ ลูกบาศก์เมตร	๖,๓๑๑,๙๒๙.๗๓
๓๓	ขุดลอกระบบระบายน้ำลำจักราชบ้านตะกรุดเครื่องปลูก พร้อมอาคารประกอบ บ้านตะกรุดเครื่องปลูก ตำบลจักราช อำเภอจักราช จังหวัดนครราชสีมา ปริมาตรดินขุดไม่น้อยกว่า ๖๒,๔๘๐ ลูกบาศก์เมตร	๗,๒๑๓,๓๘๓.๓๗
๓๔	ขุดลอกแก้มลิงหนองอ้อ พร้อมอาคารประกอบ บ้านหัวอ้อ ตำบลจิว อำเภอห้วยแถลง จังหวัดนครราชสีมา ปริมาตรดินขุดไม่น้อยกว่า ๓๐๘,๒๐๐ ลูกบาศก์เมตร	๙,๓๖๔,๘๕๗.๐๘
๓๕	ขุดลอกระบบระบายน้ำ พร้อมอาคารประกอบ บ้านซบชุมพล ตำบลหนองหญ้าขาว อำเภอสีคิ้ว จังหวัดนครราชสีมา ปริมาตรดินขุดไม่น้อยกว่า ๓๗,๑๓๐ ลูกบาศก์เมตร	๘,๒๘๔,๗๓๓.๗๙
๓๖	ขุดลอกระบบระบายน้ำ พร้อมอาคารประกอบ บ้านหนองไผ่ ตำบลหนองหญ้าขาว อำเภอสีคิ้ว จังหวัดนครราชสีมา ปริมาตรดินขุดไม่น้อยกว่า ๓๗,๑๓๐ ลูกบาศก์เมตร	๗,๓๑๒,๗๐๔.๑๕
๓๗	ขุดลอกระบบระบายน้ำ พร้อมอาคารประกอบ บ้านลำบ้านใหม่ ตำบลหนองหญ้าขาว อำเภอสีคิ้ว จังหวัดนครราชสีมา ปริมาตรดินขุดไม่น้อยกว่า ๓๗,๑๓๐ ลูกบาศก์เมตร	๘,๗๔๐,๐๐๐.๐๐
๓๘	ขุดลอกแก้มลิงบ้านโนนจิว พร้อมอาคารประกอบ บ้านโนนจิว ตำบลหนองพลวง อำเภอจักราช จังหวัดนครราชสีมา ปริมาตรดินขุดไม่น้อยกว่า ๙๘,๖๐๐ ลูกบาศก์เมตร	๑๑,๙๗๕,๙๗๗.๒๒
๓๙	ขุดลอกแก้มลิงหนองปรือแก้ว พร้อมอาคารประกอบ บ้านหนองปรือแก้ว ตำบลท่าลาด อำเภอชุมพวง จังหวัดนครราชสีมา ปริมาตรดินขุดไม่น้อยกว่า ๓๕๒,๕๐๐ ลูกบาศก์เมตร	๑๑,๔๑๙,๒๑๓.๑๐
๔๐	ขุดลอกแก้มลิงสังข์ลิ้ พร้อมอาคารประกอบบ้านหนองกก หมู่ ๔ ตำบลตลาดไทร อำเภอประทาย จังหวัดนครราชสีมา (เหลือจ่าย)	๕,๐๐๐,๐๐๐.๐๐
๔๑	ขุดลอกแก้มลิงบึงสะแกแสง พร้อมอาคารประกอบ บ้านขามสะแกแสง ตำบลพะวงด อำเภอขามสะแกแสง จังหวัดนครราชสีมา (เหลือจ่าย)	๑,๖๐๐,๐๐๐.๐๐
๔๒	ขุดลอกแก้มลิงบ้านดอนกลาง พร้อมอาคารประกอบ บ้านดอนกลาง ตำบลหนองมะนาว อำเภอคง จังหวัดนครราชสีมา (เหลือจ่าย)	๕,๐๐๐,๐๐๐.๐๐
๔๓	ขุดลอกแก้มลิงบ้านดอนกลาง พร้อมอาคารประกอบ ระยะที่ ๒ บ้านดอนกลาง ตำบลหนองมะนาว อำเภอคง จังหวัดนครราชสีมา (เหลือจ่าย)	๔,๙๓๕,๐๐๐.๐๐
๔๔	ขุดลอกระบบระบายน้ำลำห้วยแยะ พร้อมอาคารประกอบ บ้านถนนหัก ตำบลสีดา อำเภอสีดา จังหวัดนครราชสีมา (เหลือจ่าย)	๙,๕๐๐,๐๐๐.๐๐

ที่	โครงการ-กิจกรรม	งบประมาณ
๔๕	ชุดลอกแก้มลิงหนองไผ่ พร้อมอาคารประกอบ ตำบลโคกกระเบื้อง อำเภอบ้านเหลื่อม จังหวัดนครราชสีมา (เหลือจ่าย)	๗,๙๐๐,๐๐๐.๐๐
๔๖	พัฒนาอาหารสัตว์จังหวัดนครราชสีมา (เหลือจ่าย)	๒,๗๐๐,๐๐๐.๐๐
๔๗	หมู่บ้านปศุสัตว์ โค - กระบือ (เหลือจ่าย)	๑,๐๐๐,๐๐๐.๐๐
๔๘	เปลี่ยนถ่ายเลือดใหม่ให้ภาคการเกษตร (เหลือจ่าย)	๑,๙๕๖,๙๐๐.๐๐
	ผลผลิต:โครงการพัฒนาด้านสังคม	๑๒๒,๐๓๒,๖๖๖.๓๓
๔๙	ซ่อมสร้างผิวทางแอสฟัลท์ติกคอนกรีต ถนนสาย นม.๒๑๔๑ แยก ทล.๒๔ - บ้านหนองยายเทียม อำเภอหนองบุญมาก จังหวัดนครราชสีมา กว้าง ๗.๐๐ เมตร ระยะทาง ๓.๐๐๐ กิโลเมตร ไหล่ทางข้างละ ๐.๕๐ เมตร	๑๔,๙๙๐,๐๐๐.๐๐
๕๐	เสริมผิวทางแอสฟัลท์ติกคอนกรีต ถนนสาย นม.๑๐๔๘ แยก ทล.๒ - บ้านสีคิ้ว อำเภอสีคิ้ว จังหวัดนครราชสีมา กว้าง ๖.๐๐ เมตร ระยะทาง ๔.๐๐๐ กิโลเมตร ไหล่ทางข้างละ ๑.๐๐ เมตร	๑๔,๙๙๐,๐๐๐.๐๐
๕๑	ปรับปรุงทางหลวง ทางหลวงหมายเลข ๒๒๑๗ ตอน ด้านขุนทด - หนองกรด ระหว่าง กม.๐+๗๐๐ - กม.๑+๗๐๐ อำเภอด่านขุนทด จังหวัดนครราชสีมา ผิวจราจรกว้าง ๑๖.๐๐ เมตร ระยะทาง ๑.๐๐๐ กิโลเมตร ไหล่ทางข้างละ ๒.๕๐ เมตร	๒๗,๗๙๗,๕๗๖.๑๔
๕๒	ปรับปรุงทางหลวงเพื่อการท่องเที่ยว บนทางหลวงหมายเลข ๒๐๙๐ ตอนปางแก - อุทยานแห่งชาติเขาใหญ่ ระหว่าง กม.๑๐+๐๐๐ - กม.๑๑+๐๐๐ อำเภอปากช่อง จังหวัดนครราชสีมา กว้าง ๙.๑๐ เมตร ระยะทาง ๑.๐๐๐ กิโลเมตร ไหล่ทางข้างละ ๒.๐๐ เมตร (เปลี่ยนแปลง) - ยกเลิก -	๕๗๔,๕๐๐.๐๐ (๓๐,๐๐๐,๐๐๐)
๕๓	ซ่อมสร้างผิวทางแอสฟัลท์ติกคอนกรีต ถนนสาย นม.๒๑๔๑ แยก ทล.๒๔ - บ้านหนองยายเทียม อำเภอหนองบุญมาก จังหวัดนครราชสีมา (เหลือจ่าย)	๑๘,๐๐๐,๐๐๐.๐๐
๕๔	เสริมผิวทางแอสฟัลท์ติกคอนกรีต ถนนสาย นม.๑๐๔๘ แยก ทล.๒ - บ้านสีคิ้ว อำเภอสีคิ้ว จังหวัดนครราชสีมา (เหลือจ่าย)	๒๐,๗๙๐,๐๐๐.๐๐
๕๕	ควบคุมป้องกันโรคพิษสุนัขบ้า จังหวัดนครราชสีมา (เหลือจ่าย)	๑,๐๐๐,๐๐๐.๐๐
๕๖	รณรงค์ป้องกันและแก้ไขปัญหายาเสพติด To Be Number One จังหวัดนครราชสีมา	๕๖๐,๐๐๐.๐๐
๖๗	พัฒนาหน่วยบริการสุขภาพในพื้นที่อุตสาหกรรมเชิงนิเวศ จังหวัดนครราชสีมา (ผ่านมาตรฐานโรงพยาบาลส่งเสริมสุขภาพตำบล (รพ.สต.) ดิดดาว) (เหลือจ่าย) - ยกเลิก -	๒๘๓,๘๐๐.๐๐
๕๘	ยุทธธรรมสร้างสุข (เหลือจ่าย)	๖๑๒,๓๐๐.๐๐
๕๙	อบรมการเลี้ยงจิ้งหรีดตามแนวทางเศรษฐกิจพอเพียงสร้างอาชีพให้แก่ผู้ปกครองเด็กที่มีความต้องการจำเป็นพิเศษ (เหลือจ่าย)	๑,๑๕๓,๒๐๐.๐๐
๖๐	บริหารจัดการสถาบันเครือข่ายเพื่อขับเคลื่อนจังหวัดนครราชสีมา ด้าน Smart City	๒,๔๓๐,๘๐๐.๐๐

ที่	โครงการ-กิจกรรม	งบประมาณ
๖๑	การเพิ่มศักยภาพการใช้เทคโนโลยีสารสนเทศภูมิศาสตร์ (GIS) เพื่อพัฒนาระบบการจัดทำฐานข้อมูลดิจิทัลเชิงพื้นที่จังหวัดนครราชสีมา (เหลือจ่าย)	๖๙๙,๖๐๐.๐๐
๖๒	การสร้างการรับรู้/พัฒนาองค์ความรู้ให้กับประชาชนในพื้นที่จังหวัดนครราชสีมา เกี่ยวกับการพัฒนาเมืองอัจฉริยะ (Smart City) (เหลือจ่าย)	๙๗,๘๐๐.๐๐
๖๓	บริหารจัดการสถาบันเครือข่ายเพื่อขับเคลื่อนจังหวัดนครราชสีมา ด้าน MICE City	๑,๔๕๐,๒๐๐.๐๐
๖๔	kick off korat smart city (เหลือจ่าย)	๕๐๐,๐๐๐.๐๐
๖๕	ค่าใช้จ่ายในการบริหารงานจังหวัด/กลุ่มจังหวัดแบบบูรณาการ	๑๐,๐๐๐,๐๐๐.๐๐
๖๖	จ่ายชดเชยค่า K (เหลือจ่าย)	๖,๑๑๒,๘๙๐.๑๙
	ผลผลิต:โครงการรักษาความมั่นคงและความสงบ	๓,๙๙๙,๗๐๐.๐๐
๖๗	เสริมสร้างการปกครองในระบอบประชาธิปไตยและความมั่นคงของบ้านเมือง อันมีพระมหากษัตริย์ทรงเป็นประมุข	๑,๐๐๐,๐๐๐.๐๐
๖๘	เสริมสร้างอุดมการณ์ความรักชาติ ศาสนา และเทิดทูนสถาบันพระมหากษัตริย์ (เหลือจ่าย) - ยกเลิก -	๐.๐๐ (๑,๐๐๐,๐๐๐)
๖๙	การป้องกันและปราบปรามการลักลอบตัดและค้าไม้พะยูง (เหลือจ่าย) - ยกเลิก -	๐.๐๐ (๑,๐๐๐,๐๐๐)
๗๐	เสริมสร้างความมั่นคงระดับหมู่บ้าน	๑,๐๐๐,๐๐๐.๐๐
๗๑	ประชารัฐร่วมใจต้านภัยยาเสพติด (ปักกลด) จังหวัดนครราชสีมา (เหลือจ่าย)	๑,๙๙๙,๗๐๐.๐๐
	รวม	๓๙๒,๙๓๑,๐๐๐.๐๐

ผลการดำเนินงานและการเบิกจ่ายงบประมาณโครงการตามแผนปฏิบัติราชการประจำปี
ของจังหวัดนครราชสีมา ประจำปีงบประมาณ พ.ศ. ๒๕๖๔

ผลการเบิกจ่ายงบประมาณ (ณ วันที่ ๓๑ มีนาคม ๒๕๖๕)

จังหวัดนครราชสีมาได้รับจัดสรรงบประมาณ จำนวน ๓๙ รายการ เป็นเงิน ๓๙๒,๓๙๑,๐๐๐ บาท
งบประมาณที่ใช้จริงหลังโอนเปลี่ยนแปลง จำนวน ๖๖ รายการ เป็นเงิน ๓๗๙,๙๑๕,๘๐๒.๒๕ บาท
มีผลการเบิกจ่าย รวมทั้งสิ้น ๓๑๑๒๘๒๖๕๗.๔๘ บาท ยังไม่เบิกจ่ายและขอขยายเวลายกเงินไว้เบิก
เหลือมปีถึง ๓๐ กันยายน ๒๕๖๕ จำนวน ๑๙ รายการ งบประมาณรวมทั้งสิ้น ๗๕,๖๘๓,๒๘๘.๗๙ บาท

ที่	โครงการ-กิจกรรม	งบประมาณที่ได้รับจัดสรร		งบที่ใช้จริง	ผลการเบิกจ่าย	ร้อยละ
		งบปกติ	งบเหลือจ่าย			
๑	ผลผลิต:โครงการบริหารจัดการด้าน ทรัพยากรธรรมชาติและสิ่งแวดล้อม	๓,๐๐๐,๐๐๐.๐๐	๐.๐๐	๒,๗๙๙,๒๗๕.๐๐	๒,๗๙๙,๒๗๕.๐๐	
	การจัดทำฝายต้นน้ำ (Check dam) เพื่อ สร้างความชุ่มชื้นแกดิน	๓,๐๐๐,๐๐๐.๐๐		๒,๗๙๙,๒๗๕.๐๐	๒,๗๙๙,๒๗๕.๐๐	๑๐๐.๐๐
๒	ผลผลิต:โครงการพัฒนาด้านการ ท่องเที่ยวและบริการ	๖๐,๐๐๐,๐๐๐.๐๐	๑๑,๒๕๗,๒๐๐.๐๐	๖๐,๔๒๗,๐๐๒.๗๖	๔๕,๖๓๖,๓๙๑.๕๕	
	ส่งเสริมและพัฒนากีฬาจังหวัด นครราชสีมา Sport City	๑,๕๐๐,๐๐๐.๐๐		๑,๑๔๓,๒๐๐.๐๐	๑,๑๔๓,๒๐๐.๐๐	๑๐๐.๐๐
	ส่งเสริมและพัฒนากีฬาโอลิมปิกบอล จังหวัดนครราชสีมาสู่ความเป็นเลิศ	๑,๐๐๐,๐๐๐.๐๐		๑,๐๐๐,๐๐๐.๐๐	๑,๐๐๐,๐๐๐.๐๐	๑๐๐.๐๐
	ส่งเสริมและพัฒนากีฬาโอลิมปิกบอล จังหวัดนครราชสีมาสู่ความเป็นเลิศ (เหลือ จ่าย)		๑,๓๕๕,๐๐๐.๐๐	๑,๓๕๕,๐๐๐.๐๐	๑,๓๕๕,๐๐๐.๐๐	๑๐๐.๐๐
	ส่งเสริมการเป็นเจ้าบ้านน้อยที่ดี (เหลือ จ่าย)		๕๕๖,๐๐๐.๐๐	๕๕๔,๒๐๐.๐๐	๕๕๔,๒๐๐.๐๐	๑๐๐.๐๐
	ส่งเสริมและพัฒนาศักยภาพบุคลากรและ เครือข่ายด้านการท่องเที่ยวและกีฬา (เหลือ จ่าย) - ยกเลิกดำเนินโครงการ-		๓๐๐,๐๐๐.๐๐	๐.๐๐	๐.๐๐	๐.๐๐
	การยกระดับการบริหารจัดการเครือข่าย และจับคู่พันธมิตรทางการตลาดการ ท่องเที่ยวโดยชุมชนจังหวัดนครราชสีมามุ่ง สู่ตลาดนักท่องเที่ยวไทยและต่างประเทศ (เหลือจ่าย)		๑,๕๐๐,๐๐๐.๐๐	๑,๕๐๐,๐๐๐.๐๐	๑,๕๐๐,๐๐๐.๐๐	๑๐๐.๐๐
	การพัฒนาและส่งเสริมการท่องเที่ยว อุทยานธรณีโคราชในกลุ่มนักท่องเที่ยวไทย และต่างประเทศ (เหลือจ่าย)		๑,๕๐๐,๐๐๐.๐๐	๑,๕๐๐,๐๐๐.๐๐	๑,๕๐๐,๐๐๐.๐๐	๑๐๐.๐๐
	ชุดลอคคองโคกหนองรังกา พร้อมอาคาร ประกอบ ตำบลเทพาลัย อำเภอคง จังหวัด นครราชสีมา ปริมาตรดินชุดไม่น้อยกว่า ๑๕๕,๐๐๐ ลูกบาศก์เมตร	๘,๓๐๐,๐๐๐.๐๐		๕,๓๓๘,๗๙๑.๙๘	๕,๓๓๘,๗๙๑.๙๘	๑๐๐.๐๐

รายงานผลการดำเนินโครงการตามแผนปฏิบัติการประจำปีของจังหวัดนครราชสีมา ประจำปีงบประมาณ พ.ศ. ๒๕๖๔

ที่	โครงการ-กิจกรรม	งบประมาณที่ได้รับจัดสรร		งบที่ใช้จริง	ผลการเบิกจ่าย	ร้อยละ
		งบปกติ	งบเหลือจ่าย			
	ชุดลอกแก้มลิงโคกหนองรังกา พร้อมอาคารประกอบ ตำบลเทพาลัย อำเภอคง จังหวัดนครราชสีมา ปริมาตรดินขุดไม่น้อยกว่า ๓๗๕,๐๐๐ ลูกบาศก์เมตร	๑๕,๗๐๐,๐๐๐.๐๐		๑๑,๐๐๐,๖๑๐.๗๘	๑๑,๐๐๐,๖๑๐.๗๘	๑๐๐.๐๐
	พัฒนาเมือง ก่อสร้างเขื่อนป้องกันตลิ่งบริเวณลำปำ ตำบลบ้านใหม่ อำเภอเมืองนครราชสีมา จังหวัดนครราชสีมา (เหลือจ่าย)		๒,๔๖๗,๒๐๐.๐๐	๒,๔๖๗,๒๐๐.๐๐	๐.๐๐	๐.๐๐
	ไทยแลนด์เบียนนาเล่ ๒๐๒๐ การบูรณาการการวางแผนพัฒนาหมู่บ้าน/ชุมชนกับการสร้างงานศิลปะสาธารณะเพื่อพัฒนาหมู่บ้าน : กรณีศึกษาการพัฒนาหมู่บ้านโพนสูงเป็นแหล่งท่องเที่ยว ชุมชนนิเวศเกษตรขอบเมือง (เหลือจ่าย)		๕๐๐,๐๐๐.๐๐	๕๐๐,๐๐๐.๐๐	๕๐๐,๐๐๐.๐๐	๑๐๐.๐๐
	ส่งเสริมและพัฒนาเมืองศิลปะ	๒๘,๐๐๐,๐๐๐.๐๐		๒๕,๗๕๑,๐๐๐.๐๐	๑๕,๖๕๗,๕๘๘.๗๙	๖๐.๘๐
	ส่งเสริมและพัฒนาเมืองศิลปะ (เหลือจ่าย)		๒,๒๓๙,๐๐๐.๐๐	๒,๒๓๐,๐๐๐.๐๐		๐.๐๐
	งานตรุษจีนโคราช	๒,๐๐๐,๐๐๐.๐๐		๑,๗๗๗,๐๐๐.๐๐	๑,๗๗๗,๐๐๐.๐๐	๑๐๐.๐๐
	ส่งเสริมงานเทศกาลเที่ยวพิมาย ประจำปี ๒๕๖๔	๓,๕๐๐,๐๐๐.๐๐		๓,๔๗๐,๐๐๐.๐๐	๓,๔๗๐,๐๐๐.๐๐	๑๐๐.๐๐
	ไทยแลนด์เบียนนาเล่ ๒๐๒๐ โคราชเมืองศิลปะ อัตลักษณ์ ประติมากรรมและเครื่องปั้นดินเผานานาชาติ ด้านเกี่ยวร่วมสมัย (เหลือจ่าย)		๘๔๐,๐๐๐.๐๐	๘๔๐,๐๐๐.๐๐	๘๔๐,๐๐๐.๐๐	๑๐๐.๐๐
๓	ผลผลิต-โครงการพัฒนาด้านเกษตร	๒๒๓,๕๐๐,๐๐๐.๐๐	๔๑,๕๙๑,๙๐๐.๐๐	๒๐๐,๙๑๓,๕๒๓.๔๙	๑๕๙,๙๓๔,๘๓๗.๗๕	
	ส่งเสริมการตลาดสินค้าเกษตรอุตสาหกรรม และอาหารปลอดภัย (Korat FoodEx)	๑,๐๐๐,๐๐๐.๐๐		๙๐๙,๕๘๕.๐๐	๙๐๙,๕๘๕.๐๐	๑๐๐.๐๐
	ส่งเสริมการตลาดเกษตรอินทรีย์และอาหารปลอดภัย (เหลือจ่าย)		๒,๐๐๐,๐๐๐.๐๐	๑,๗๐๐,๐๐๐.๐๐	๕๕๒,๖๐๐.๐๐	๒๗.๑๓
	ชุดลอกแก้มลิงหนองสองห้อง พร้อมอาคารประกอบ บ้านหัวทำนบ ตำบลกงรถ อำเภอห้วยแถลง จังหวัดนครราชสีมา ปริมาตรดินขุดไม่น้อยกว่า ๔๒,๖๐๐ ลูกบาศก์เมตร	๓,๑๐๐,๐๐๐.๐๐		๑,๙๖๒,๕๕๔.๐๐	๑,๙๖๒,๕๕๔.๐๐	๑๐๐.๐๐
	ชุดลอกแก้มลิงบ้านจัดสรร บ้านใหม่ลำเพี้ยก ตำบลลำเพี้ยก อำเภอครบุรี จังหวัดนครราชสีมา ปริมาตรดินขุดไม่น้อยกว่า ๑๑๔,๒๕๐ ลูกบาศก์เมตร	๕,๐๐๐,๐๐๐.๐๐		๒,๔๒๖,๗๑๓.๓๐	๙๒๗,๗๕๓.๐๘	๑๘.๕๖
	ชุดลอกแก้มลิงบ้านคลองน้ำมัน บ้านหนองแคทราย ตำบลลำเพี้ยก อำเภอครบุรี จังหวัดนครราชสีมา ปริมาตรดินขุดไม่น้อยกว่า ๑๑๔,๒๕๐ ลูกบาศก์เมตร	๕,๐๐๐,๐๐๐.๐๐		๒,๔๓๕,๓๑๓.๒๕	๙๓๖,๓๕๓.๒๕	๑๘.๗๓

รายงานผลการดำเนินโครงการตามแผนปฏิบัติการประจำปีของจังหวัดนครราชสีมา ประจำปีงบประมาณ พ.ศ. ๒๕๖๔

ที่	โครงการ-กิจกรรม	งบประมาณที่ได้รับจัดสรร		งบที่ใช้จริง	ผลการเบิกจ่าย	ร้อยละ
		งบปกติ	งบเหลือจ่าย			
	ชุดลกระบบระบายน้ำห้วยบ้านนาโคก พัฒนา พร้อมอาคารประกอบ บ้านนาโคกพัฒนา ตำบลหินลาด อำเภอด่านขุนทด จังหวัดนครราชสีมา ปริมาตรดินขุดไม่น้อยกว่า ๘๔,๘๐๐ ลูกบาศก์เมตร	๓,๐๐๐,๐๐๐.๐๐		๒,๖๘๖,๙๒๒.๐๐	๒,๐๓๐,๖๘๐.๐๒	๖๗.๖๙
	ชุดลอกแก้มลิงบึงด่านระกา พร้อมอาคารประกอบ บ้านถนนถั่ว ตำบลใหม่ อำเภอโนนสูง จังหวัดนครราชสีมา ปริมาตรดินขุดไม่น้อยกว่า ๘๖,๗๐๐ ลูกบาศก์เมตร	๕,๐๐๐,๐๐๐.๐๐		๒,๗๐๖,๐๙๙.๓๑	๑,๒๒๗,๖๗๕.๓๑	๒๔.๕๕
	ชุดลกระบบระบายน้ำบ้านดอนกลาง พร้อมอาคารประกอบ บ้านดอนกลาง ตำบลหนองมะนาว อำเภอคง จังหวัดนครราชสีมา ปริมาตรดินขุดไม่น้อยกว่า ๗๙,๐๕๐ ลูกบาศก์เมตร	๕,๐๐๐,๐๐๐.๐๐		๒,๙๘๙,๖๖๑.๖๑	๒,๙๘๙,๖๖๑.๖๑	๑๐๐.๐๐
	ชุดลอกแก้มลิงหนองไผ่ พร้อมอาคารประกอบ ตำบลโคกกระเบื้อง อำเภอบ้านเหลื่อม จังหวัดนครราชสีมา ปริมาตรดินขุดไม่น้อยกว่า ๑๙๙,๓๓๐ ลูกบาศก์เมตร	๑๘,๐๐๐,๐๐๐.๐๐		๑๔,๓๗๗,๗๕๕.๓๕	๑๔,๓๐๓,๙๓๑.๐๐	๗๙.๔๗
	ชุดลอกแก้มลิงบ้านขามโนนสันติ พร้อมอาคารประกอบ บ้านขามโนนสันติ ตำบลบึง อำเภอโนนสูง จังหวัดนครราชสีมา ปริมาตรดินขุดไม่น้อยกว่า ๑๑๗,๐๐๐ ลูกบาศก์เมตร	๑๕,๐๐๐,๐๐๐.๐๐		๑๐,๗๗๐,๘๓๒.๙๒	๖,๕๙๖,๑๘๐.๗๑	๔๓.๙๗
	ชุดลอกแก้มลิงห้วยยาง ตำบลธงชัยเหนือ อำเภอปักธงชัย จังหวัดนครราชสีมา ปริมาตรดินขุดไม่น้อยกว่า ๓๒๓,๕๐๐ ลูกบาศก์เมตร	๑๒,๐๐๐,๐๐๐.๐๐		๗,๘๘๗,๕๐๐.๒๑	๒,๒๙๓,๐๓๔.๐๐	๑๙.๑๑
	ชุดลกระบบระบายน้ำคลองดินดำ พร้อมอาคารประกอบ ตำบลหนองตะไก่อ อำเภอหนองบุญมาก จังหวัดนครราชสีมา ปริมาตรดินขุดไม่น้อยกว่า ๒๐๓,๘๘๙ ลูกบาศก์เมตร	๒๕,๐๐๐,๐๐๐.๐๐		๒๔,๙๖๖,๘๒๖.๕๐	๑๖,๓๐๐,๔๒๓.๙๕	๖๕.๒๐
	ชุดลกระบบระบายน้ำลำห้วยแยะ พร้อมอาคารประกอบ บ้านมะค่า ตำบลโพหนอง อำเภอสีดา จังหวัดนครราชสีมา ปริมาตรดินขุดไม่น้อยกว่า ๑๗๔,๓๐๐ ลูกบาศก์เมตร	๑๐,๐๐๐,๐๐๐.๐๐		๖,๓๓๗,๐๓๔.๓๒	๖,๓๓๗,๐๓๔.๓๒	๑๐๐.๐๐
	ชุดลอกแก้มลิงห้วยหิน บ้านบ่อลิง ตำบลโนนสมบูรณ์ อำเภอเสิงสาง จังหวัดนครราชสีมา ปริมาตรดินขุดไม่น้อยกว่า ๓๗๗,๒๕๐ ลูกบาศก์เมตร	๑๖,๐๐๐,๐๐๐.๐๐		๑๐,๒๓๕,๓๐๕.๐๐	๕,๒๘๖,๔๙๘.๐๐	๓๓.๐๔
	ชุดลกระบบระบายน้ำลำห้วยแยะ พร้อมอาคารประกอบ บ้านโนนเมือง อำเภอสีดา จังหวัดนครราชสีมา ปริมาตรดินขุดไม่น้อยกว่า ๑๙๑,๕๐๐ ลูกบาศก์เมตร	๑๐,๐๐๐,๐๐๐.๐๐		๖,๑๔๓,๓๑๘.๐๐	๖,๑๔๓,๓๑๘.๐๐	๑๐๐.๐๐

รายงานผลการดำเนินโครงการตามแผนปฏิบัติการราชการประจำปีของจังหวัดนครราชสีมา ประจำปีงบประมาณ พ.ศ. ๒๕๖๔

ที่	โครงการ-กิจกรรม	งบประมาณที่ได้รับจัดสรร		งบที่ใช้จริง	ผลการเบิกจ่าย	ร้อยละ
		งบปกติ	งบเหลือจ่าย			
	ชุดลกรระบบระบายน้ำลำจักราชบ้านตะกรุดเครือปลอก พร้อมอาคารประกอบ บ้านตะกรุดเครือปลอก ตำบลจักราช อำเภอจักราช จังหวัดนครราชสีมา ปริมาตรดินขุดไม่น้อยกว่า ๖๒,๔๘๐ ลูกบาศก์เมตร	๑๕,๐๐๐,๐๐๐.๐๐		๗,๒๑๓,๓๘๓.๓๗	๕,๕๑๐,๔๙๗.๒๕	๓๖.๗๔
	ชุดลอกแก้มลิงหนองอ้อ พร้อมอาคารประกอบ บ้านหัวอ้อ ตำบลจิ้ว อำเภอห้วยแถลง จังหวัดนครราชสีมา ปริมาตรดินขุดไม่น้อยกว่า ๓๐๘,๒๐๐ ลูกบาศก์เมตร	๑๔,๔๐๐,๐๐๐.๐๐		๙,๓๖๔,๘๕๖.๘๘	๙,๓๖๔,๘๕๖.๘๘	๑๐๐.๐๐
	ชุดลกรระบบระบายน้ำ พร้อมอาคารประกอบ บ้านซุ่มพหล ตำบลหนองหญ้าขาว อำเภอสีคิ้ว จังหวัดนครราชสีมา ปริมาตรดินขุดไม่น้อยกว่า ๓๗,๑๓๐ ลูกบาศก์เมตร	๑๐,๐๐๐,๐๐๐.๐๐		๘,๒๘๔,๗๓๓.๐๐	๘,๒๘๔,๗๓๓.๐๐	๑๐๐.๐๐
	ชุดลกรระบบระบายน้ำ พร้อมอาคารประกอบ บ้านหนองไผ่ ตำบลหนองหญ้าขาว อำเภอสีคิ้ว จังหวัดนครราชสีมา ปริมาตรดินขุดไม่น้อยกว่า ๓๗,๑๓๐ ลูกบาศก์เมตร	๑๐,๐๐๐,๐๐๐.๐๐		๗,๓๑๒,๗๐๔.๐๐	๗,๓๑๒,๗๐๔.๐๐	๑๐๐.๐๐
	ชุดลกรระบบระบายน้ำ พร้อมอาคารประกอบ บ้านลำบ้านใหม่ ตำบลหนองหญ้าขาว อำเภอสีคิ้ว จังหวัดนครราชสีมา ปริมาตรดินขุดไม่น้อยกว่า ๓๗,๑๓๐ ลูกบาศก์เมตร	๑๒,๐๐๐,๐๐๐.๐๐		๘,๗๐๙,๘๓๑.๐๐	๘,๗๐๙,๘๓๑.๐๐	๑๐๐.๐๐
	ชุดลอกแก้มลิงบ้านโนนจิว พร้อมอาคารประกอบ บ้านโนนจิว ตำบลหนองพลวง อำเภอจักราช จังหวัดนครราชสีมา ปริมาตรดินขุดไม่น้อยกว่า ๙๘,๖๐๐ ลูกบาศก์เมตร	๑๒,๐๐๐,๐๐๐.๐๐		๑๑,๙๗๕,๘๑๙.๓๗	๑๑,๙๗๕,๘๑๙.๓๗	๑๐๐.๐๐
	ชุดลอกแก้มลิงหนองปรือแก้ว พร้อมอาคารประกอบ บ้านหนองปรือแก้ว ตำบลท่าลาด อำเภอชุมพวง จังหวัดนครราชสีมา ปริมาตรดินขุดไม่น้อยกว่า ๓๕๒,๕๐๐ ลูกบาศก์เมตร	๑๗,๐๐๐,๐๐๐.๐๐		๑๑,๔๑๙,๒๑๓.๑๐	๓,๖๓๙,๕๓๓.๐๐	๒๑.๔๑
	ชุดลอกแก้มลิงสิ่งสี่ พร้อมอาคารประกอบ บ้านหนองกก หมู่ ๔ ตำบลลาดไทร อำเภอประทาย จังหวัดนครราชสีมา (เหลือจ่าย)		๕,๐๐๐,๐๐๐.๐๐	๔,๘๕๖,๓๑๘.๐๐	๔,๘๕๖,๓๑๘.๐๐	๑๐๐.๐๐
	ชุดลอกแก้มลิงบึงสะแกแสง พร้อมอาคารประกอบ บ้านขามสะแกแสง ตำบลพะงาด อำเภอขามสะแกแสง จังหวัดนครราชสีมา (เหลือจ่าย)		๑,๖๐๐,๐๐๐.๐๐	๑,๕๖๘,๘๒๘.๐๐	๑,๕๖๘,๘๒๘.๐๐	๑๐๐.๐๐
	ชุดลอกแก้มลิงบ้านดอนกลาง พร้อมอาคารประกอบ บ้านดอนกลาง ตำบลหนองมะนาว อำเภอคง จังหวัดนครราชสีมา (เหลือจ่าย)		๕,๐๐๐,๐๐๐.๐๐	๔,๘๗๗,๐๐๙.๐๐	๔,๘๗๗,๐๐๙.๐๐	๑๐๐.๐๐

รายงานผลการดำเนินโครงการตามแผนปฏิบัติการราชการประจำปีของจังหวัดนครราชสีมา ประจำปีงบประมาณ พ.ศ. ๒๕๖๔

ที่	โครงการ-กิจกรรม	งบประมาณที่ได้รับจัดสรร		งบที่ใช้จริง	ผลการเบิกจ่าย	ร้อยละ
		งบปกติ	งบเหลือจ่าย			
	ชุดลอกแก้มลิงบ้านดอนกลาง พร้อมอาคารประกอบ ระยะที่ ๒ บ้านดอนกลาง ตำบลหนองมะนาว อำเภอคง จังหวัดนครราชสีมา (เหลือจ่าย)		๔,๙๓๕,๐๐๐.๐๐	๔,๙๔๐,๒๐๗.๐๐	๔,๙๔๐,๒๐๗.๐๐	๑๐๐.๐๐
	ชุดลอกระบบระบายน้ำลำห้วยแยะ พร้อมอาคารประกอบ บ้านถนนหัก ตำบลสีดา อำเภอสีดา จังหวัดนครราชสีมา (เหลือจ่าย)		๙,๕๐๐,๐๐๐.๐๐	๙,๕๐๐,๐๐๐.๐๐	๘,๓๔๐,๕๙๙.๐๐	๘๗.๘๐
	ชุดลอกแก้มลิงหนองไผ่ พร้อมอาคารประกอบ ตำบลโคกกระเบื้อง อำเภอบ้านเหลื่อม จังหวัดนครราชสีมา (เหลือจ่าย)		๗,๙๐๐,๐๐๐.๐๐	๗,๙๐๐,๐๐๐.๐๐	๗,๓๑๑,๓๒๐.๐๐	๙๒.๕๕
	พัฒนาอาหารสัตว์จังหวัดนครราชสีมา (เหลือจ่าย)		๒,๗๐๐,๐๐๐.๐๐	๒,๕๙๒,๕๐๐.๐๐	๒,๕๙๒,๕๐๐.๐๐	๑๐๐.๐๐
	หมู่บ้านปศุสัตว์ โค - กระบือ (เหลือจ่าย)		๑,๐๐๐,๐๐๐.๐๐	๙๙๒,๔๐๐.๐๐	๙๙๒,๔๐๐.๐๐	๑๐๐.๐๐
	เปลี่ยนถ่ายเลือดใหม่ให้ภาคการเกษตร (เหลือจ่าย)		๑,๙๕๖,๙๐๐.๐๐	๑,๐๗๐,๔๐๐.๐๐	๑,๐๗๐,๔๐๐.๐๐	๑๐๐.๐๐
๔	ผลผลิต:โครงการพัฒนาด้านสังคม	๑๐๔,๔๓๑,๐๐๐.๐๐	๔๙,๓๐๖,๒๙๐.๑๙	๑๑๑,๗๗๖,๓๐๑.๐๐	๙๐,๘๓๑,๓๐๑.๐๐	
	ซ่อมสร้างผิวทางแอสฟัลต์ติกคอนกรีต ถนนสาย นม.๒๑๔๑ แยก ทล.๒๔ - บ้านหนองยายเทียม อำเภอหนองบุญมาก จังหวัดนครราชสีมา กว้าง ๗.๐๐ เมตร ระยะทาง ๓.๐๐๐ กิโลเมตร ไหล่ทางข้างละ ๐.๕๐ เมตร	๑๕,๐๐๐,๐๐๐.๐๐		๑๔,๙๙๐,๐๐๐.๐๐	๑๔,๙๙๐,๐๐๐.๐๐	๑๐๐.๐๐
	เสริมผิวทางแอสฟัลต์ติกคอนกรีต ถนนสาย นม.๑๐๔๘ แยก ทล.๒ - บ้านสีคิ้ว อำเภอสีคิ้ว จังหวัดนครราชสีมา กว้าง ๖.๐๐ เมตร ระยะทาง ๔.๐๐๐ กิโลเมตร ไหล่ทางข้างละ ๑.๐๐ เมตร	๑๕,๐๐๐,๐๐๐.๐๐		๑๔,๙๙๐,๐๐๐.๐๐	๑๔,๙๙๐,๐๐๐.๐๐	๑๐๐.๐๐
	ปรับปรุงทางหลวง ทางหลวงหมายเลข ๒๒๑๗ ตอน ด้านขุนทด - หนองกรด ระหว่าง กม.๐+๗๐๐ - กม.๑+๗๐๐ อำเภอด่านขุนทด จังหวัดนครราชสีมา ผิวจราจร กว้าง ๑๖.๐๐ เมตร ระยะทาง ๑.๐๐๐ กิโลเมตร ไหล่ทางข้างละ ๒.๕๐ เมตร	๓๐,๐๐๐,๐๐๐.๐๐		๒๐,๐๒๐,๕๓๔.๗๙	๒๐,๐๒๐,๕๓๔.๗๙	๑๐๐.๐๐
	ปรับปรุงทางหลวงเพื่อการท่องเที่ยว บนทางหลวงหมายเลข ๒๐๙๐ ตอนปางแก - อุทยานแห่งชาติเขาใหญ่ ระหว่าง กม. ๑๐+๐๐๐ - กม.๑๑+๐๐๐ อำเภอปากช่อง จังหวัดนครราชสีมา กว้าง ๙.๑๐ เมตร ระยะทาง ๑.๐๐๐ กิโลเมตร ไหล่ทางข้างละ ๒.๐๐ เมตร - ยกเลิกดำเนินโครงการ-	๓๐,๐๐๐,๐๐๐.๐๐		๐.๐๐	๐.๐๐	๐.๐๐
	ซ่อมสร้างผิวทางแอสฟัลต์ติกคอนกรีต ถนนสาย นม.๒๑๔๑ แยก ทล.๒๔ - บ้านหนองยายเทียม อำเภอหนองบุญมาก จังหวัดนครราชสีมา (เหลือจ่าย)		๑๘,๐๐๐,๐๐๐.๐๐	๑๗,๙๘๕,๐๐๐.๐๐	๑๗,๙๘๕,๐๐๐.๐๐	๑๐๐.๐๐

รายงานผลการดำเนินโครงการตามแผนปฏิบัติการประจำปีของจังหวัดนครราชสีมา ประจำปีงบประมาณ พ.ศ. ๒๕๖๔

ที่	โครงการ-กิจกรรม	งบประมาณที่ได้รับจัดสรร		งบที่ใช้จริง	ผลการเบิกจ่าย	ร้อยละ
		งบปกติ	งบเหลือจ่าย			
	เสริมผิวทางแอสฟัลต์ติกคอนกรีต ถนนสาย นม.๑๐๔๘ แยก ทล.๒ - บ้านสีคิ้ว อำเภอสีคิ้ว จังหวัดนครราชสีมา (เหลือจ่าย)		๒๐,๗๙๐,๐๐๐.๐๐	๒๐,๗๙๐,๐๐๐.๐๐	๐.๐๐	๐.๐๐
	ควบคุมป้องกันโรคพิษสุนัขบ้า จังหวัดนครราชสีมา (เหลือจ่าย)		๑,๐๐๐,๐๐๐.๐๐	๙๐๗,๔๐๐.๐๐	๙๐๗,๔๐๐.๐๐	๑๐๐.๐๐
	รณรงค์ป้องกันและแก้ไขปัญหายาเสพติด To Be Number One จังหวัดนครราชสีมา	๕๖๐,๐๐๐.๐๐		๒๓๐,๐๐๐.๐๐	๒๓๐,๐๐๐.๐๐	๑๐๐.๐๐
	พัฒนาหน่วยบริการสุขภาพในพื้นที่อุตสาหกรรมเชิงนิเวศ จังหวัดนครราชสีมา (ผ่านมาตรฐานโรงพยาบาลส่งเสริมสุขภาพตำบล (รพ.สต.) ดิตดาว) (เหลือจ่าย) - ยกเลิกดำเนินโครงการ-		๒๘๓,๘๐๐.๐๐	๐.๐๐	๐.๐๐	๐.๐๐
	ยุทธธรรมสร้างสุข (เหลือจ่าย)		๖๖๙,๐๐๐.๐๐	๕๔๕,๐๕๘.๐๐	๕๔๕,๐๕๘.๐๐	๑๐๐.๐๐
	อบรมการเลี้ยงจิ้งหรีดตามแนวทางเศรษฐกิจพอเพียงสร้างอาชีพให้แก่ผู้ปกครองเด็กที่มีความต้องการจำเป็นพิเศษ (เหลือจ่าย)		๑,๑๕๓,๒๐๐.๐๐	๙๙๐,๔๕๐.๐๐	๙๙๐,๔๕๐.๐๐	๑๐๐.๐๐
	บริหารจัดการสถาบันเครือข่ายเพื่อขับเคลื่อนจังหวัดนครราชสีมา ด้าน Smart City	๒,๔๓๐,๘๐๐.๐๐		๒,๑๐๓,๘๙๘.๐๐	๒,๑๐๓,๘๙๘.๐๐	๑๐๐.๐๐
	การเพิ่มศักยภาพการใช้เทคโนโลยีสารสนเทศภูมิศาสตร์ (GIS) เพื่อพัฒนาระบบการจัดทำฐานข้อมูลดิจิทัลเชิงพื้นที่ จังหวัดนครราชสีมา (เหลือจ่าย)		๖๙๙,๖๐๐.๐๐	๕๕๗,๘๐๐.๐๐	๕๕๗,๘๐๐.๐๐	๑๐๐.๐๐
	การสร้างการรับรู้/พัฒนาองค์ความรู้ให้กับประชาชนในพื้นที่ จังหวัดนครราชสีมา เกี่ยวกับการพัฒนาเมืองอัจฉริยะ (Smart City) (เหลือจ่าย)		๙๗,๘๐๐.๐๐	๖๘,๐๑๖.๐๐	๖๘,๐๑๖.๐๐	๑๐๐.๐๐
	บริหารจัดการสถาบันเครือข่ายเพื่อขับเคลื่อนจังหวัดนครราชสีมา ด้าน MICE City	๑,๔๔๐,๒๐๐.๐๐		๑,๔๔๐,๒๐๐.๐๐	๑,๔๔๐,๒๐๐.๐๐	๑๐๐.๐๐
	kick off korat smart city (เหลือจ่าย)		๕๐๐,๐๐๐.๐๐	๔๙๙,๖๗๐.๐๐	๓๔๔,๖๗๐.๐๐	๖๘.๙๓
	ค่าใช้จ่ายในการบริหารงานจังหวัด/กลุ่มจังหวัดแบบบูรณาการ	๑๐,๐๐๐,๐๐๐.๐๐		๙,๕๔๕,๓๘๖.๘๙	๙,๕๔๕,๓๘๖.๘๙	๑๐๐.๐๐
	จ่ายชดเชยค่า K		๖,๑๑๒,๘๙๐.๑๙	๖,๑๑๒,๘๘๗.๓๒	๖,๑๑๒,๘๘๗.๓๒	๑๐๐.๐๐
๕	ผลผลิต:โครงการรักษาความมั่นคงและความสงบ	๒,๐๐๐,๐๐๐.๐๐	๓,๙๙๙,๗๐๐.๐๐	๓,๙๙๙,๗๐๐.๐๐	๓,๙๙๙,๗๐๐.๐๐	
	เสริมสร้างการปกครองในระบอบประชาธิปไตยและความมั่นคงของบ้านเมือง อันมีพระมหากษัตริย์ทรงเป็นประมุข	๑,๐๐๐,๐๐๐.๐๐		๑,๐๐๐,๐๐๐.๐๐	๑,๐๐๐,๐๐๐.๐๐	๑๐๐.๐๐
	เสริมสร้างอุดมการณ์ความรักชาติ ศาสนา และเทิดทูนสถาบันพระมหากษัตริย์ (เหลือจ่าย) - ยกเลิกดำเนินโครงการ-		๑,๐๐๐,๐๐๐.๐๐	๐.๐๐	๐.๐๐	๐.๐๐

รายงานผลการดำเนินโครงการตามแผนปฏิบัติราชการประจำปีของจังหวัดนครราชสีมา ประจำปีงบประมาณ พ.ศ. ๒๕๖๔

ที่	โครงการ-กิจกรรม	งบประมาณที่ได้รับจัดสรร		งบที่ใช้จริง	ผลการเบิกจ่าย	ร้อยละ
		งบปกติ	งบเหลือจ่าย			
	การป้องกันและปราบปรามการลักลอบตัดและค้าไม้พะยูง (เหลือจ่าย) - ยกเลิกดำเนินโครงการ-		๑,๐๐๐,๐๐๐.๐๐	๐.๐๐	๐.๐๐	๐.๐๐
	เสริมสร้างความมั่นคงระดับหมู่บ้าน	๑,๐๐๐,๐๐๐.๐๐		๑,๐๐๐,๐๐๐.๐๐	๑,๐๐๐,๐๐๐.๐๐	๑๐๐.๐๐
	ประชาธิรัฐร่วมใจต้านภัยยาเสพติด (ปีกกลด) จังหวัดนครราชสีมา (เหลือจ่าย)		๑,๙๙๙,๗๐๐.๐๐	๑,๙๙๙,๗๐๐.๐๐	๑,๙๙๙,๗๐๐.๐๐	๑๐๐.๐๐
	รวม	๓๙๒,๙๓๑,๐๐๐.๐๐	๑๐๖,๑๕๕,๐๙๐.๑๙	๓๗๙,๙๑๕,๘๐๒.๒๕	๓๐๓,๒๐๑,๕๐๕.๓๐	

ผลการดำเนินงาน (ณ วันที่ ๓๑ มีนาคม ๒๕๖๕)

จังหวัดนครราชสีมาได้รับจัดสรรงบประมาณ จำนวน ๓๙ รายการ เป็นเงิน ๓๙๒,๓๙๑,๐๐๐ บาท งบประมาณหลังโอนเปลี่ยนแปลง/ยกเลิก จำนวน ๖๖ รายการ เป็นเงิน ๓๗๙,๙๑๕,๘๐๒.๒๕ บาท มีผลการดำเนินงาน ดังนี้

- ดำเนินการแล้วเสร็จ จำนวน ๔๗ รายการ งบประมาณทั้งสิ้น ๒๓๙,๙๓๓,๑๖๗.๙๔ บาท
- อยู่ระหว่างดำเนินการ จำนวน ๑๙ รายการ งบประมาณทั้งสิ้น ๑๓๙,๙๘๒,๖๓๔.๓๑ บาท

ที่	โครงการ-กิจกรรม	งบประมาณ	ผลการดำเนินงาน	กันเงินไว้เบิกเหลือในปี	หน่วยดำเนินการ
	ผลผลิต:โครงการบริหารจัดการด้านทรัพยากรธรรมชาติและสิ่งแวดล้อม	๒,๗๙๙,๒๗๕.๐๐		๐.๐๐	
๑	การจัดทำฝายต้นน้ำ (Check dam) เพื่อสร้างความชุ่มชื้นแก่ดิน	๒,๗๙๙,๒๗๕.๐๐	ดำเนินการแล้วเสร็จ		ทสจ.นม.
	ผลผลิต:โครงการพัฒนาด้านการท่องเที่ยวและบริการ	๖๐,๔๒๗,๐๐๒.๗๖		๑๓,๘๒๖,๔๑๔.๑๐	
๒	ส่งเสริมและพัฒนากีฬาจังหวัดนครราชสีมา Sport City	๑,๑๔๓,๒๐๐.๐๐	ดำเนินการแล้วเสร็จ		กทจ.นม.
๓	ส่งเสริมและพัฒนากีฬาโอลิมปิกจังหวัดนครราชสีมาสู่ความเป็นเลิศ	๑,๐๐๐,๐๐๐.๐๐	ดำเนินการแล้วเสร็จ		กทจ.นม.
๔	ส่งเสริมและพัฒนากีฬาโอลิมปิกจังหวัดนครราชสีมาสู่ความเป็นเลิศ (เหลือจ่าย)	๑,๓๕๕,๐๐๐.๐๐	ดำเนินการแล้วเสร็จ		กทจ.นม.
๕	ส่งเสริมการเป็นเจ้าบ้านน้อยที่ดี (เหลือจ่าย)	๕๕๔,๒๐๐.๐๐	ดำเนินการแล้วเสร็จ		กทจ.นม.

รายงานผลการดำเนินโครงการตามแผนปฏิบัติการประจำปีของจังหวัดนครราชสีมา ประจำปีงบประมาณ พ.ศ. ๒๕๖๔

ที่	โครงการ-กิจกรรม	งบประมาณ	ผลการดำเนินงาน	กันเงินไว้เบิก เหลือในปี	หน่วย ดำเนินการ
๗	การยกระดับการบริหารจัดการ เครือข่ายและจับคู่พันธมิตรทาง การตลาดการท่องเที่ยวโดยชุมชน จังหวัดนครราชสีมามุ่งสู่ตลาด นักท่องเที่ยวไทยและต่างประเทศ (เหลือจ่าย)	๑,๕๐๐,๐๐๐.๐๐	ดำเนินการแล้วเสร็จ		ราชภัฏ นม.
๘	การพัฒนาและส่งเสริมการท่องเที่ยว อุทยานธรณีโคราชในกลุ่มนักท่องเที่ยว ไทยและต่างประเทศ (เหลือจ่าย)	๑,๕๐๐,๐๐๐.๐๐	ดำเนินการแล้วเสร็จ		ราชภัฏ นม.
๙	ชุดลอกคลองโคกหนองรังกา พร้อม อาคารประกอบ ตำบลเทพาลัย อำเภอ คง จังหวัดนครราชสีมา ปริมาตรดินขุด ไม่น้อยกว่า ๑๕๕,๐๐๐ ลูกบาศก์เมตร	๕,๓๓๘,๗๙๑.๙๘	ดำเนินการแล้วเสร็จ		ขป.นม.
๑๐	ชุดลอกแก้มลิงโคกหนองรังกา พร้อม อาคารประกอบ ตำบลเทพาลัย อำเภอ คง จังหวัดนครราชสีมา ปริมาตรดินขุด ไม่น้อยกว่า ๓๗๕,๐๐๐ ลูกบาศก์เมตร	๑๑,๐๐๐,๖๑๐.๗๘	ดำเนินการแล้วเสร็จ		ขป.นม.
๑๑	พัฒนาเมือง ก่อสร้างเขื่อนป้องกันตลิ่ง บริเวณลำปาว ตำบลบ้านใหม่ อำเภอ เมืองนครราชสีมา จังหวัดนครราชสีมา (เหลือจ่าย)	๒,๔๖๗,๒๐๐.๐๐	อยู่ระหว่าง ดำเนินการ	๒,๔๖๗,๒๐๐.๐๐	โยธาฯ จว.
๑๒	ไทยแลนด์เบียนนาเล่ ๒๐๒๐ การบูร ณาการการวางแผนพัฒนาหมู่บ้าน/ ชุมชนกับการสร้างงานศิลปะสาธารณะ เพื่อพัฒนาหมู่บ้าน : กรณีศึกษาการ พัฒนาหมู่บ้านโพนสูงเป็นแหล่ง ท่องเที่ยว ชุมชนนิเวศเกษตรขอบเมือง (เหลือจ่าย)	๕๐๐,๐๐๐.๐๐	ดำเนินการแล้วเสร็จ	๐.๐๐	มทร.อีสาน
๑๓	ส่งเสริมและพัฒนาเมืองศิลปะ	๒๕,๗๕๑,๐๐๐.๐๐	อยู่ระหว่าง ดำเนินการ	๙,๑๒๙,๒๑๔.๑๐	วธ.นม.
๑๔	ส่งเสริมและพัฒนาเมืองศิลปะ (เหลือ จ่าย)	๒,๒๓๐,๐๐๐.๐๐	อยู่ระหว่าง ดำเนินการ	๒,๒๓๐,๐๐๐.๐๐	วธ.นม.
๑๕	งานตรุษจีนโคราช	๑,๗๗๗,๐๐๐.๐๐	ดำเนินการแล้วเสร็จ		กทจ.นม.
๑๖	ส่งเสริมงานเทศกาลเที่ยวพิมาย ประจำปี ๒๕๖๔	๓,๔๗๐,๐๐๐.๐๐	ดำเนินการแล้วเสร็จ		กทจ.นม.
๑๗	ไทยแลนด์เบียนนาเล่ ๒๐๒๐ โคราช เมืองศิลปะ อัตลักษณ์ประติมากรรม และเครื่องปั้นดินเผานานาชาติ ด้าน เกียรตินร่วมสมัย (เหลือจ่าย)	๘๔๐,๐๐๐.๐๐	ดำเนินการแล้วเสร็จ		มทร.อีสาน

รายงานผลการดำเนินโครงการตามแผนปฏิบัติการประจำปีของจังหวัดนครราชสีมา ประจำปีงบประมาณ พ.ศ. ๒๕๖๔

ที่	โครงการ-กิจกรรม	งบประมาณ	ผลการดำเนินงาน	กันเงินไว้เบิก เหลือในปี	หน่วย ดำเนินการ
	ผลผลิต:โครงการพัฒนาด้านเกษตร	๒๐๐,๙๑๓,๕๒๓.๔๙		๔๐,๙๓๒,๘๖๖.๖๙	
๑๘	ส่งเสริมการตลาดสินค้าเกษตร อุตสาหกรรม และอาหารปลอดภัย (Korat FooDEX)	๙๐๙,๕๘๕.๐๐	ดำเนินการแล้วเสร็จ		พาณิชย์ จว.
๑๙	ส่งเสริมการตลาดเกษตรอินทรีย์และ อาหารปลอดภัย (เหลือจ่าย)	๑,๗๐๐,๐๐๐.๐๐	อยู่ระหว่าง ดำเนินการ	๑,๑๕๔,๖๐๐.๐๐	พาณิชย์ จว.
๒๐	ขุดลอกแก้มลิงหนองสองห้อง พร้อม อาคารประกอบ บ้านหัวทำนบ ตำบลกง รถ อำเภอห้วยแถลง จังหวัด นครราชสีมา ปริมาตรดินขุดไม่น้อยกว่า ๔๒,๖๐๐ ลูกบาศก์เมตร	๑,๙๖๒,๕๕๔.๐๐	ดำเนินการแล้วเสร็จ		ชป.นม.
๒๑	ขุดลอกแก้มลิงบ้านจัดสรร บ้านใหม่ลำ เพี้ยก ตำบลลำเพี้ยก อำเภอครบุรี จังหวัดนครราชสีมา ปริมาตรดินขุดไม่ น้อยกว่า ๑๑๔,๒๕๐ ลูกบาศก์เมตร	๒,๔๒๖,๗๑๓.๓๐	อยู่ระหว่าง ดำเนินการ	๑,๔๙๘,๙๖๐.๐๐	ชป.นม.
๒๒	ขุดลอกแก้มลิงบ้านคลองน้ำมัน บ้าน หนองแคทราย ตำบลลำเพี้ยก อำเภอครบุรี จังหวัดนครราชสีมา ปริมาตรดินขุดไม่น้อยกว่า ๑๑๔,๒๕๐ ลูกบาศก์เมตร	๒,๔๓๕,๓๑๓.๒๕	อยู่ระหว่าง ดำเนินการ	๑,๔๙๘,๙๖๐.๐๐	ชป.นม.
๒๓	ขุดลอกระบบระบายน้ำห้วยบ้านนาโคก พัฒนา พร้อมอาคารประกอบ บ้านนา โคกพัฒนา ตำบลหินลาด อำเภอด่าน ขุนทด จังหวัดนครราชสีมา ปริมาตรดิน ขุดไม่น้อยกว่า ๘๔,๘๐๐ ลูกบาศก์เมตร	๒,๖๘๖,๙๒๒.๐๐	อยู่ระหว่าง ดำเนินการ	๖๕๖,๑๐๕.๑๖	ชป.นม.
๒๔	ขุดลอกแก้มลิงบึงด่านระกา พร้อม อาคารประกอบ บ้านถนนถั่ว ตำบลใหม่ อำเภอโนนสูง จังหวัดนครราชสีมา ปริมาตรดินขุดไม่น้อยกว่า ๘๖,๗๐๐ ลูกบาศก์เมตร	๒,๗๐๖,๐๙๙.๓๑	อยู่ระหว่าง ดำเนินการ	๑,๔๗๘,๔๒๔.๐๐	ชป.นม.
๒๕	ขุดลอกระบบระบายน้ำบ้านดอนกลาง พร้อมอาคารประกอบ บ้านดอนกลาง ตำบลหนองมะนาว อำเภอคง จังหวัด นครราชสีมา ปริมาตรดินขุดไม่น้อยกว่า ๗๙,๐๕๐ ลูกบาศก์เมตร	๒,๙๘๙,๖๖๑.๖๑	ดำเนินการแล้วเสร็จ		ชป.นม.
๒๖	ขุดลอกแก้มลิงหนองไผ่ พร้อมอาคาร ประกอบ ตำบลโคกกระเบื้อง อำเภอ บ้านเหลื่อม จังหวัดนครราชสีมา ปริมาตรดินขุดไม่น้อยกว่า ๑๙๙,๓๓๐ ลูกบาศก์เมตร	๑๔,๓๗๗,๗๕๕.๓๕	อยู่ระหว่าง ดำเนินการ	๗๓,๘๒๓.๗๖	ชป.นม.

รายงานผลการดำเนินโครงการตามแผนปฏิบัติการประจำปีของจังหวัดนครราชสีมา ประจำปีงบประมาณ พ.ศ. ๒๕๖๔

ที่	โครงการ-กิจกรรม	งบประมาณ	ผลการดำเนินงาน	กันเงินไว้เบิก เหลือในปี	หน่วย ดำเนินการ
๒๗	ขุดลอกแก้มลิงบ้านขามโนนสันติ พร้อมอาคารประกอบ บ้านขามโนนสันติ ตำบลบึง อำเภอโนนสูง จังหวัดนครราชสีมา ปริมาตรดินขุดไม่น้อยกว่า ๑๑๗,๐๐๐ ลูกบาศก์เมตร	๑๐,๗๗๐,๘๓๒.๙๒	อยู่ระหว่างดำเนินการ	๔,๑๖๔,๐๔๓.๐๐	ชป.นม.
๒๘	ขุดลอกแก้มลิงห้วยยาง ตำบลธงชัยเหนือ อำเภอปักธงชัย จังหวัดนครราชสีมา ปริมาตรดินขุดไม่น้อยกว่า ๓๒๓,๕๐๐ ลูกบาศก์เมตร	๗,๘๘๗,๔๐๐.๒๑	อยู่ระหว่างดำเนินการ	๕,๕๙๔,๓๖๕.๐๐	ชป.นม.
๒๙	ขุดลอกระบบระบายน้ำคลองดินคำ พร้อมอาคารประกอบ ตำบลหนองตะไก่อ อำเภอหนองบุญมาก จังหวัดนครราชสีมา ปริมาตรดินขุดไม่น้อยกว่า ๒๐๓,๘๘๙ ลูกบาศก์เมตร	๒๔,๙๖๖,๘๒๖.๕๐	อยู่ระหว่างดำเนินการ	๘,๖๖๕,๘๖๔.๒๐	ชป.นม.
๓๐	ขุดลอกระบบระบายน้ำลำห้วยแยะพร้อมอาคารประกอบ บ้านมะค่า ตำบลโพหนอง อำเภอสีดา จังหวัดนครราชสีมา ปริมาตรดินขุดไม่น้อยกว่า ๑๗๔,๓๐๐ ลูกบาศก์เมตร	๖,๓๓๗,๐๓๔.๓๒	ดำเนินการแล้วเสร็จ		ชป.นม.
๓๑	ขุดลอกแก้มลิงห้วยหิน บ้านบ่อลิง ตำบลโนนสมบูรณ์ อำเภอเสิงสาง จังหวัดนครราชสีมา ปริมาตรดินขุดไม่น้อยกว่า ๓๗๗,๒๕๐ ลูกบาศก์เมตร	๑๐,๒๓๕,๓๐๕.๐๐	อยู่ระหว่างดำเนินการ	๔,๙๔๘,๘๐๖.๕๗	ชป.นม.
๓๒	ขุดลอกระบบระบายน้ำลำห้วยแยะพร้อมอาคารประกอบ บ้านโนนเมือง อำเภอสีดา จังหวัดนครราชสีมา ปริมาตรดินขุดไม่น้อยกว่า ๑๙๑,๕๐๐ ลูกบาศก์เมตร	๖,๑๔๓,๓๑๘.๐๐	ดำเนินการแล้วเสร็จ		ชป.นม.
๓๓	ขุดลอกระบบระบายน้ำลำจักราชบ้านตะกรุดเครือปลอก พร้อมอาคารประกอบ บ้านตะกรุดเครือปลอก ตำบลจักราช อำเภोजักราช จังหวัดนครราชสีมา ปริมาตรดินขุดไม่น้อยกว่า ๖๒,๔๘๐ ลูกบาศก์เมตร	๗,๒๑๓,๓๘๓.๓๗	อยู่ระหว่างดำเนินการ	๑,๖๗๑,๗๕๐.๐๐	ชป.นม.
๓๔	ขุดลอกแก้มลิงหนองอ้อ พร้อมอาคารประกอบ บ้านหัวอ้อ ตำบลจิ้ว อำเภอห้วยแถลง จังหวัดนครราชสีมา ปริมาตรดินขุดไม่น้อยกว่า ๓๐๘,๒๐๐ ลูกบาศก์เมตร	๙,๓๖๔,๘๕๖.๘๘	ดำเนินการแล้วเสร็จ		ชป.นม.

รายงานผลการดำเนินโครงการตามแผนปฏิบัติการประจำปีของจังหวัดนครราชสีมา ประจำปีงบประมาณ พ.ศ. ๒๕๖๔

ที่	โครงการ-กิจกรรม	งบประมาณ	ผลการดำเนินงาน	กักเงินไว้เบิก เหลือในปี	หน่วย ดำเนินการ
๓๕	ชุดล่อกระบบระบายน้ำ พร้อมอาคารประกอบ บ้านซับชุมพล ตำบลหนองหญ้าขาว อำเภอสีคิ้ว จังหวัดนครราชสีมา ปริมาตรดินขุดไม่น้อยกว่า ๓๗,๑๓๐ ลูกบาศก์เมตร	๘,๒๘๔,๗๓๓.๐๐	ดำเนินการแล้วเสร็จ		ชป.นม.
๓๖	ชุดล่อกระบบระบายน้ำ พร้อมอาคารประกอบ บ้านหนองไม้ ตำบลหนองหญ้าขาว อำเภอสีคิ้ว จังหวัดนครราชสีมา ปริมาตรดินขุดไม่น้อยกว่า ๓๗,๑๓๐ ลูกบาศก์เมตร	๗,๓๑๒,๗๐๔.๐๐	ดำเนินการแล้วเสร็จ		ชป.นม.
๓๗	ชุดล่อกระบบระบายน้ำ พร้อมอาคารประกอบ บ้านลำบ้านใหม่ ตำบลหนองหญ้าขาว อำเภอสีคิ้ว จังหวัดนครราชสีมา ปริมาตรดินขุดไม่น้อยกว่า ๓๗,๑๓๐ ลูกบาศก์เมตร	๘,๗๐๙,๘๓๑.๐๐	ดำเนินการแล้วเสร็จ		ชป.นม.
๓๘	ชุดล่อแก้มลิงบ้านโนนจิว พร้อมอาคารประกอบ บ้านโนนจิว ตำบลหนองพลวง อำเภอจักราช จังหวัดนครราชสีมา ปริมาตรดินขุดไม่น้อยกว่า ๘๘,๖๐๐ ลูกบาศก์เมตร	๑๑,๙๗๕,๘๑๙.๓๗	ดำเนินการแล้วเสร็จ		ชป.นม.
๓๙	ชุดล่อแก้มลิงหนองปรือแก้ว พร้อมอาคารประกอบ บ้านหนองปรือแก้ว ตำบลท่าลาด อำเภอชุมพวง จังหวัดนครราชสีมา ปริมาตรดินขุดไม่น้อยกว่า ๓๕๒,๕๐๐ ลูกบาศก์เมตร	๑๑,๔๑๙,๒๑๓.๑๐	อยู่ระหว่างดำเนินการ	๗,๗๗๙,๖๗๙.๐๐	ชป.นม.
๔๐	ชุดล่อแก้มลิงสังข์พร้อมอาคารประกอบบ้านหนองกก หมู่ ๔ ตำบลตลาดไทร อำเภอประทาย จังหวัดนครราชสีมา (เหลือจ่าย)	๔,๘๕๖,๓๑๘.๐๐	ดำเนินการแล้วเสร็จ		ชป.นม.
๔๑	ชุดล่อแก้มลิงบึงสะแกแสง พร้อมอาคารประกอบ บ้านขามสะแกแสง ตำบลพะงาด อำเภอขามสะแกแสง จังหวัดนครราชสีมา (เหลือจ่าย)	๑,๕๖๘,๘๒๘.๐๐	ดำเนินการแล้วเสร็จ		ชป.นม.
๔๒	ชุดล่อแก้มลิงบ้านดอนกลาง พร้อมอาคารประกอบ บ้านดอนกลาง ตำบลหนองมะนาว อำเภอคง จังหวัดนครราชสีมา (เหลือจ่าย)	๔,๘๗๗,๐๐๙.๐๐	ดำเนินการแล้วเสร็จ		ชป.นม.

รายงานผลการดำเนินโครงการตามแผนปฏิบัติการประจำปีของจังหวัดนครราชสีมา ประจำปีงบประมาณ พ.ศ. ๒๕๖๔

ที่	โครงการ-กิจกรรม	งบประมาณ	ผลการดำเนินงาน	กันเงินไว้เบิก เหลือในปี	หน่วย ดำเนินการ
๔๓	ขุดลอกแก้มลิงบ้านดอนกลาง พร้อมอาคารประกอบ ระยะที่ ๒ บ้านดอนกลาง ตำบลหนองมะนาว อำเภอคง จังหวัดนครราชสีมา (เหลือจ่าย)	๔,๗๔๐,๒๐๗.๐๐	ดำเนินการแล้วเสร็จ		ชป.นม.
๔๔	ขุดลอกระบบระบายน้ำลำห้วยแยะพร้อมอาคารประกอบ บ้านถนนหัก ตำบลสีดา อำเภอสีดา จังหวัดนครราชสีมา (เหลือจ่าย)	๙,๕๐๐,๐๐๐.๐๐	อยู่ระหว่างดำเนินการ	๑,๑๕๙,๓๙๙.๐๐	ชป.นม.
๔๕	ขุดลอกแก้มลิงหนองไผ่ พร้อมอาคารประกอบ ตำบลโคกกระเบื้อง อำเภอบ้านเหลื่อม จังหวัดนครราชสีมา (เหลือจ่าย)	๗,๙๐๐,๐๐๐.๐๐	อยู่ระหว่างดำเนินการ	๕๘๘,๐๘๗.๐๐	ชป.นม.
๔๖	พัฒนาอาหารสัตว์จังหวัดนครราชสีมา (เหลือจ่าย)	๒,๕๙๒,๕๐๐.๐๐	ดำเนินการแล้วเสร็จ		ปศุสัตว์ จว.
๔๗	หมู่บ้านปศุสัตว์ โค - กระบือ (เหลือจ่าย)	๙๙๒,๔๐๐.๐๐	ดำเนินการแล้วเสร็จ		ปศุสัตว์ จว.
๔๘	เปลี่ยนถ่ายเลือดใหม่ให้ภาคการเกษตร (เหลือจ่าย)	๑,๐๗๐,๔๐๐.๐๐	ดำเนินการแล้วเสร็จ		เกษตร จว.
	ผลผลิต:โครงการพัฒนาด้านสังคม	๑๑๑,๗๗๖,๓๐๑.๐๐		๒๐,๙๔๕,๐๐๐.๐๐	
๔๙	ซ่อมสร้างผิวทางแอสฟัลต์ติกคอนกรีต ถนนสาย นม.๒๑๔๑ แยก ทล.๒๔ - บ้านหนองยายเทียม อำเภอหนองบุญมาก จังหวัดนครราชสีมา กว้าง ๗.๐๐ เมตร ระยะทาง ๓.๐๐๐ กิโลเมตร ไหล่ทางข้างละ ๐.๕๐ เมตร	๑๔,๙๙๐,๐๐๐.๐๐	ดำเนินการแล้วเสร็จ		ทข.นม
๕๐	เสริมผิวทางแอสฟัลต์ติกคอนกรีต ถนนสาย นม.๑๐๔๘ แยก ทล.๒ - บ้านสีคิ้ว อำเภอสีคิ้ว จังหวัดนครราชสีมา กว้าง ๖.๐๐ เมตร ระยะทาง ๔.๐๐๐ กิโลเมตร ไหล่ทางข้างละ ๑.๐๐ เมตร	๑๔,๙๙๐,๐๐๐.๐๐	ดำเนินการแล้วเสร็จ		ทข.นม
๕๑	ปรับปรุงทางหลวง ทางหลวงหมายเลข ๒๒๑๗ ตอน ด้านขุนทด - หนองกรด ระหว่าง กม.๐+๗๐๐ - กม.๑+๗๐๐ อำเภอด่านขุนทด จังหวัดนครราชสีมา ผิวจราจรกว้าง ๑๖.๐๐ เมตร ระยะทาง ๑.๐๐๐ กิโลเมตร ไหล่ทางข้างละ ๒.๕๐ เมตร	๒๐,๐๒๐,๕๓๔.๗๙	ดำเนินการแล้วเสร็จ		ทล๒

รายงานผลการดำเนินโครงการตามแผนปฏิบัติการราชการประจำปีของจังหวัดนครราชสีมา ประจำปีงบประมาณ พ.ศ. ๒๕๖๔

ที่	โครงการ-กิจกรรม	งบประมาณ	ผลการดำเนินงาน	กันเงินไว้เบิก เหลือในปี	หน่วย ดำเนินการ
๕๓	ซ่อมสร้างผิวทางแอสฟัลท์ติกคอนกรีต ถนนสาย นม.๒๑๔๑ แยก ทล.๒๔ - บ้านหนองยายเทียม อำเภอหนองบุญมาก จังหวัดนครราชสีมา (เหลือจ่าย)	๑๗,๙๘๕,๐๐๐.๐๐	ดำเนินการแล้วเสร็จ		ทช.นม
๕๔	เสริมผิวทางแอสฟัลท์ติกคอนกรีต ถนนสาย นม.๑๐๔๘ แยก ทล.๒ - บ้านสีคิ้ว อำเภอสีคิ้ว จังหวัดนครราชสีมา (เหลือจ่าย)	๒๐,๗๙๐,๐๐๐.๐๐	อยู่ระหว่าง ดำเนินการ	๒๐,๗๙๐,๐๐๐.๐๐	ทช.นม
๕๕	ควบคุมป้องกันโรคพิษสุนัขบ้า จังหวัดนครราชสีมา (เหลือจ่าย)	๙๐๗,๔๐๐.๐๐	ดำเนินการแล้วเสร็จ		ปศุสัตว์ จว.
๕๖	รณรงค์ป้องกันและแก้ไขปัญหายาเสพติด To Be Number One จังหวัดนครราชสีมา	๒๓๐,๐๐๐.๐๐	ดำเนินการแล้วเสร็จ		สสจ.นม
๕๘	ยุทธธรรมสร้างสุข (เหลือจ่าย)	๕๔๕,๐๕๘.๐๐	ดำเนินการแล้วเสร็จ		ยุทธธรรม จว.
๕๙	อบรมการเลี้ยงจิ้งหรีดตามแนวทางเศรษฐกิจพอเพียงสร้างอาชีพให้แก่ผู้ปกครองเด็กที่มีความต้องการจำเป็นพิเศษ (เหลือจ่าย)	๙๙๐,๔๕๐.๐๐	ดำเนินการแล้วเสร็จ		ศึกษา พิเศษ เขต ๑๑
๖๐	บริหารจัดการสถาบันเครือข่ายเพื่อขับเคลื่อนจังหวัดนครราชสีมา ด้าน Smart City	๒,๑๐๓,๘๙๘.๐๐	ดำเนินการแล้วเสร็จ		มทส.
๖๑	การเพิ่มศักยภาพการใช้เทคโนโลยีสารสนเทศภูมิศาสตร์ (GIS) เพื่อพัฒนาระบบการจัดทำฐานข้อมูลดิจิทัลเชิงพื้นที่จังหวัดนครราชสีมา (เหลือจ่าย)	๕๕๗,๘๐๐.๐๐	ดำเนินการแล้วเสร็จ		มทส.
๖๒	การสร้างการรับรู้/พัฒนาองค์ความรู้ให้กับประชาชนในพื้นที่จังหวัดนครราชสีมาเกี่ยวกับการพัฒนาเมืองอัจฉริยะ (Smart City) (เหลือจ่าย)	๖๘,๐๑๖.๐๐	ดำเนินการแล้วเสร็จ		สถิติ จว.
๖๓	บริหารจัดการสถาบันเครือข่ายเพื่อขับเคลื่อนจังหวัดนครราชสีมา ด้าน MICE City	๑,๔๔๐,๒๐๐.๐๐	ดำเนินการแล้วเสร็จ		ราชภัฏ นม.
๖๔	kick off korat smart city (เหลือจ่าย)	๔๙๙,๖๗๐.๐๐	อยู่ระหว่าง ดำเนินการ	๑๕๕,๐๐๐.๐๐	สถิติ จว.
๖๕	ค่าใช้จ่ายในการบริหารงานจังหวัด/กลุ่มจังหวัดแบบบูรณาการ	๙,๕๔๕,๓๘๖.๘๙	ดำเนินการแล้วเสร็จ		สนจ.นม
๖๖	จ่ายชดเชยค่า K	๖,๑๑๒,๘๘๗.๓๒	ดำเนินการแล้วเสร็จ		สนจ.นม

ที่	โครงการ-กิจกรรม	งบประมาณ	ผลการดำเนินงาน	กันเงินไว้เบิก เหลือในปี	หน่วย ดำเนินการ
	ผลผลิต:โครงการรักษาความมั่นคง และความสงบ	๓,๙๙๙,๗๐๐.๐๐		๐.๐๐	
๖๗	เสริมสร้างการปกครองในระบอบ ประชาธิปไตยและความมั่นคงของ บ้านเมือง อันมีพระมหากษัตริย์ทรงเป็น ประมุข	๑,๐๐๐,๐๐๐.๐๐	ดำเนินการแล้วเสร็จ		ก.อ.รมน.
๗๐	เสริมสร้างความมั่นคงระดับหมู่บ้าน	๑,๐๐๐,๐๐๐.๐๐	ดำเนินการแล้วเสร็จ		ปค.นม.
๗๑	ประชารัฐร่วมใจต้านภัยยาเสพติด (ปีก กลด) จังหวัดนครราชสีมา (เหลือจ่าย)	๑,๙๙๙,๗๐๐.๐๐	ดำเนินการแล้วเสร็จ		ตร.ภูธร นม.
	รวม	๓๗๙,๙๑๕,๘๐๒.๒๕		๗๕,๗๐๔,๒๘๐.๗๙	

ปัญหาและอุปสรรคในการดำเนินโครงการตามแผนปฏิบัติการประจำปีของจังหวัดนครราชสีมา ประจำปีงบประมาณ พ.ศ. ๒๕๖๔

- เนื่องจากสถานการณ์การแพร่ระบาดของไวรัสโคโรนา ๒๐๑๙ (COVID - ๑๙) ทำให้การดำเนินโครงการตามแผนปฏิบัติการประจำปีของจังหวัดนครราชสีมา ประจำปีงบประมาณ พ.ศ. ๒๕๖๔ ที่มีลักษณะเป็นการอบรมการจัดกิจกรรมที่มีการรวมกลุ่มคน ไม่สามารถดำเนินการได้ตามระยะเวลาที่กำหนด ส่งผลให้การดำเนินโครงการและเบิกจ่ายงบประมาณล่าช้า
- การดำเนินโครงการตามแผนปฏิบัติการประจำปีของจังหวัดนครราชสีมา ประจำปีงบประมาณ พ.ศ. ๒๕๖๔ บางรายการผู้รับจ้างไม่เข้าดำเนินการตามสัญญา ส่งผลให้การดำเนินโครงการและเบิกจ่ายงบประมาณล่าช้า
- การดำเนินโครงการตามแผนปฏิบัติการประจำปีของจังหวัดนครราชสีมา ประจำปีงบประมาณ พ.ศ. ๒๕๖๔ บางรายการมีการปรับแก้ไขแบบบูรณาการเพื่อให้เหมาะสมกับพื้นที่ดำเนินการ ส่งผลให้การดำเนินโครงการและเบิกจ่ายงบประมาณล่าช้า

ข้อเสนอแนะในการดำเนินโครงการตามแผนปฏิบัติการประจำปีของจังหวัดนครราชสีมา ประจำปีงบประมาณ พ.ศ. ๒๕๖๔

- การดำเนินโครงการควรสำรวจกลุ่มเป้าหมาย พื้นที่ดำเนินการให้มีความพร้อม ความเหมาะสมในการดำเนินโครงการ เพื่อป้องกันการแก้ไขเปลี่ยนแปลงซึ่งจะส่งผลให้การดำเนินโครงการล่าช้า
- หน่วยดำเนินโครงการควรเร่งรัดผู้รับจ้างให้ดำเนินการเป็นไปตามกำหนดระยะเวลาในสัญญาจ้าง

.....