

รายงานผลการดำเนินโครงการตามแผนปฏิบัติราชการประจำปีของจังหวัดนครราชสีมา
ประจำปีงบประมาณ พ.ศ. ๒๕๖๔

ข้อมูลพื้นฐานจังหวัดนครราชสีมา

ตราประจำจังหวัด



รูปท้าวสุรนารี และซุ้มประตูชุมพล แสดงถึงวีรกรรมอันกล้าหาญของท้าวสุรนารี
ที่กอบกู้เมืองนครราชสีมาจากกองทัพของเจ้าอนุวงศ์แห่งเวียงจันทน์

ตราประจำจังหวัดนครราชสีมาภาพนี้มีฐานะเป็นเครื่องหมายราชการ ตามประกาศสำนักนายกรัฐมนตรี
เรื่องกำหนดภาพเครื่องหมายราชการตามพระราชบัญญัติเครื่องหมายราชการ พุทธศักราช ๒๔๘๒ (ฉบับที่ ๒๑๔)
ประกาศ ณ วันที่ ๒ มิถุนายน พ.ศ. ๒๕๔๗

คำขวัญประจำจังหวัด

“เมืองหญิงกล้า ผ้าไหมดี หมี่โคราช ปราสาทหิน ดินด่านเกวียน”

อักษรย่อ : นม.

สีประจำจังหวัด : สีแสด (สีส้ม)

ต้นไม้ประจำจังหวัด : ต้นสารธร (*Millettia leucantha*)

ดอกไม้ประจำจังหวัด : ดอกสารธร

ประวัติความเป็นมา

จังหวัดนครราชสีมา เดิมเป็นเมืองโบราณในอาณาจักรไทย ตั้งอยู่ในพื้นที่อำเภอสูงเนิน ห่างจากตัวเมืองปัจจุบัน ๓๑ กิโลเมตร เรียกว่า “เมืองโคราฆะปุระ” หรือ “โคราฆ” กับ “เมืองเสมา” ซึ่งทั้ง ๒ เมืองเคยเจริญรุ่งเรืองในสมัยขอม แต่ในปัจจุบันเป็นเมืองร้างตั้งอยู่ริมลำตะคอง

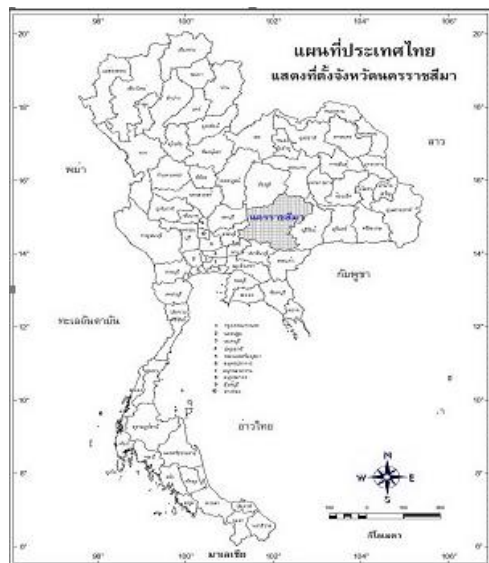
สมัยกรุงศรีอยุธยา ในแผ่นดินสมเด็จพระนารายณ์มหาราช (พ.ศ. ๒๑๙๙ - ๒๒๓๑) ได้โปรดให้สร้างเมืองใหม่ขึ้นในพื้นที่ตัวเมืองปัจจุบัน โดยเอาชื่อ “เมืองโคราฆะปุระ” กับ “เมืองเสมา” มาผูกเป็นนามเมืองใหม่เรียกว่า “เมืองนครราชสีมา” แต่คนทั่วไป เรียกว่า “เมืองโคราฆ”

สมัยกรุงรัตนโกสินทร์ รัชกาลที่ ๑ โปรดเกล้าฯ ให้ยกฐานะเป็นเมืองชั้นเอก ผู้สำเร็จราชการเมืองมียศ เป็น เจ้าพระยา โดย เจ้าพระยานครราชสีมาคนแรกชื่อ ปิ่น ภู ราชสีมา และในรัชกาลนี้เมืองนครราชสีมา ได้นำช้างเผือก ๒ เชือก ขึ้นน้อมเกล้าถวาย ต่อมาในปี พ.ศ.๒๓๖๙ ในสมัยรัชกาลที่ ๓ เจ้าอนุวงศ์ ผู้ครองเมืองเวียงจันทน์ก่อการกบฏ ยกกองทัพมาตีเมืองนครราชสีมาและกวาดต้อน พลเมืองไปเป็นเชลย คุณหญิงโม (ภรรยาปลัดเมืองนครราชสีมา (พระสุริยเดวิเศษ ฤทธิ์ทศทิศวิชัย)) ผู้รักษาเมืองสร้างทำกลวกรองและประจบเอาใจทหารลาว เมื่อถูกกวาดต้อนมาถึงทุ่งสัมฤทธิ์ในเขตอำเภอพิมาย ก็หยุดพักกลางทางพอได้โอกาสคุณหญิงโม ก็จัดกองทัพโจมตีกองทัพเวียงจันทน์แตกพ่ายไป วีรกรรมที่คุณหญิงโมได้ประกอบขึ้นนี้ รัชกาลที่ ๓ จึงทรงพระกรุณาโปรดเกล้าฯ สถาปนา คุณหญิงโม ดำรงฐานันดรศักดิ์เป็น “ท้าวสุรนารี” ต่อมาในสมัยรัชกาลที่ ๕ ได้โปรดเกล้าฯ ให้รวบรวมหัวเมืองในเขตที่ราบสูงให้นครราชสีมาเป็นที่ว่าการมณฑลลาวกลาง ในปี พ.ศ. ๒๔๓๔ (ร.ศ. ๑๑๐)

ที่ตั้งและอาณาเขต

จังหวัดนครราชสีมาตั้งอยู่ในภาคตะวันออกเฉียงเหนือและอยู่ในพื้นที่กลุ่มจังหวัดภาคตะวันออกเฉียงเหนือตอนล่าง ๑ บนที่ราบสูงโคราฆลัดติจุด ๑๕ องศาเหนือลองติจุด ๑๐๒ องศาตะวันออกสูงจากระดับน้ำทะเลปานกลาง ๑๘๗ เมตร มีพื้นที่ ๒๐,๔๙๓.๙๖๔ ตารางกิโลเมตร หรือประมาณ ๑๒,๘๐๘,๘๒๗ ไร่ คิดเป็นร้อยละ ๑๒.๑๒ ของพื้นที่ภาคตะวันออกเฉียงเหนือ เป็นพื้นที่ป่าไม้ ๒,๒๙๗,๗๓๕ ไร่ โดยส่วนใหญ่เป็นพื้นที่อุทยานแห่งชาติ คือ อุทยานแห่งชาติเขาใหญ่ และอุทยานแห่งชาติทับลาน ร้อยละ ๖๑.๔ และแหล่งน้ำ ๒๘๐,๓๑๓ ไร่ ตัวจังหวัดอยู่ห่างจากกรุงเทพมหานครโดยทางรถยนต์ ๒๕๙ กิโลเมตร และโดยทางรถไฟ ๒๖๔ กิโลเมตร

ที่ตั้งจังหวัดนครราชสีมา



จังหวัดนครราชสีมา มีอาณาเขตติดต่อกับจังหวัดใกล้เคียง ดังนี้

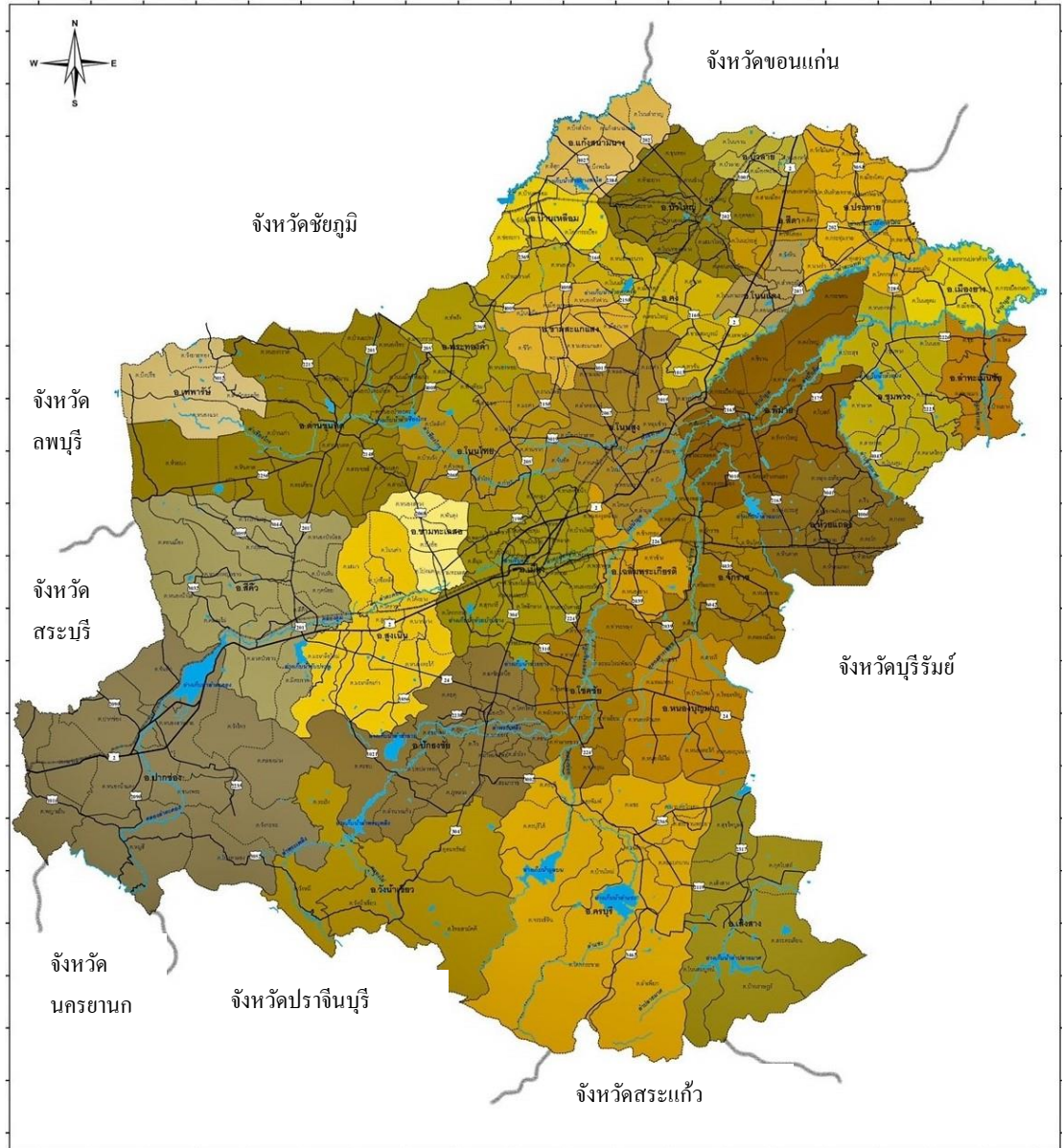
ทิศเหนือ ติดต่อกับจังหวัดชัยภูมิ และจังหวัดขอนแก่น

ทิศใต้ ติดต่อกับจังหวัดปราจีนบุรี จังหวัดนครนายก และจังหวัดสระแก้ว

ทิศตะวันออก ติดต่อกับจังหวัดบุรีรัมย์ และจังหวัดขอนแก่น

ทิศตะวันตก ติดต่อกับจังหวัดสระบุรี และจังหวัดลพบุรี

อาณาเขตจังหวัดนครราชสีมา



ข้อมูลการปกครอง/ประชากร

จังหวัดนครราชสีมา แบ่งเขตการปกครองออกเป็น ๓๒ อำเภอ ๒๘๙ ตำบล ๓,๗๔๓ หมู่บ้าน
องค์กรปกครองส่วนท้องถิ่น ๓๓๔ องค์กร ประกอบด้วยองค์การบริหารส่วนจังหวัด ๑ แห่ง องค์การบริหารส่วนตำบล
๒๔๓ แห่ง เทศบาล ๙๐ แห่ง (เทศบาลนคร ๑ แห่ง เทศบาลเมือง ๔ แห่ง เทศบาลตำบล ๘๕ แห่ง)
มีประชากรรวมทั้งสิ้น ๒,๖๓๓,๒๐๗ คน แบ่งเป็น เพศชาย ๑,๒๙๔,๖๒๒ คน เพศหญิง ๑,๓๓๘,๕๘๕ คน

ผู้บริหารจังหวัดนครราชสีมา



นายวิเชียร จันทรโณทัย
ผู้ว่าราชการจังหวัดนครราชสีมา



นายภูมิสิทธิ์ วงศ์ศิริ
รองผู้ว่าราชการจังหวัดนครราชสีมา



นายชูศักดิ์ ชุนเกาะ
รองผู้ว่าราชการจังหวัดนครราชสีมา



นายชรินทร์ ทองสุข
รองผู้ว่าราชการจังหวัดนครราชสีมา



นายสมเกียรติ วิริยะกุลนันท์
รองผู้ว่าราชการจังหวัดนครราชสีมา

เป้าหมายการพัฒนาจังหวัดนครราชสีมา ปีงบประมาณ พ.ศ. ๒๕๖๔

“ศูนย์กลางโครงข่ายคมนาคมและการท่องเที่ยวของภูมิภาค นวัตกรรมเกษตรและอุตสาหกรรม สังกมคุณภาพสูง”

ประเด็นการพัฒนาจังหวัดนครราชสีมา

ประเด็นการพัฒนาจังหวัดนครราชสีมาที่ ๑

สร้างเสริมระบบโครงสร้างพื้นฐานเชื่อมโยงต่อโครงข่ายคมนาคมแห่งอนาคต เพื่อเพิ่มขีดความสามารถการค้า การลงทุนและเศรษฐกิจ

แนวทางการพัฒนา

- เสริมสร้างและพัฒนาาระบบโครงสร้างพื้นฐานด้านกายภาพและด้านดิจิทัล ยกระดับขีดความสามารถการค้า การลงทุนและเศรษฐกิจที่เกี่ยวข้อง
- จัดตั้งเขตเศรษฐกิจพิเศษนครราชสีมา เพิ่มศักยภาพ ยกระดับและกระจายรายได้ให้จังหวัด
- พัฒนาระบบโครงข่ายคมนาคมรองรับเชื่อมโยงกับโครงข่ายคมนาคมหลักต่อเชื่อมกับภาคและภูมิภาค เช่น EEC , GMS เป็นต้น
- จัดตั้งท่าเรือบกนครราชสีมา (KORAT Dry Port) และศูนย์กระจายสินค้า (ICD)

แผนงานโครงการ

(๑) แผนงาน

- ส่งเสริมและพัฒนาโครงสร้างพื้นฐานและระบบโลจิสติกส์เพื่อรองรับการขยายตัวทางเศรษฐกิจ
- ส่งเสริม พัฒนาเขตเศรษฐกิจพิเศษนครราชสีมา ท่าเรือบกนครราชสีมา (KORAT Dry Port) และศูนย์กระจายสินค้า (ICD)
- ส่งเสริม พัฒนาการศึกษ การเรียนรู้ด้านการคมนาคม สร้างโอกาสและพัฒนาฝีมือกำลังคน

(๒) โครงการ

โครงการเพิ่มประสิทธิภาพการคมนาคม ขนส่ง และการบริหารจัดการ

- กิจกรรมหลักที่ ๑ ก่อสร้าง ซ่อมแซม ปรับปรุง พัฒนา ยกระดับเส้นทางคมนาคม ขนส่ง และการบริหารจัดการ (โลจิสติกส์)
- กิจกรรมหลักที่ ๒ พัฒนาเขตเศรษฐกิจพิเศษนครราชสีมา ท่าเรือบกนครราชสีมา (KORAT Dry Port) และศูนย์กระจายสินค้า (ICD)
- กิจกรรมหลักที่ ๓ พัฒนาการศึกษ การเรียนรู้ด้านการคมนาคม สร้างโอกาสและพัฒนาฝีมือให้กับผู้อยู่ในวัยแรงงานและผู้ประกอบการ

ประเด็นการพัฒนาจังหวัดนครราชสีมาที่ ๒

ยกระดับการท่องเที่ยวที่หลากหลายเชื่อมต่อภาคและภูมิภาค

แนวทางการพัฒนา

- พัฒนาแหล่งท่องเที่ยวในเขต Geopark ให้ได้มาตรฐานเชื่อมโยงกับ Geopark ของภาคและของภูมิภาคอาเซียน
- สร้างเสริมโครงสร้างพื้นฐาน ภาวะแวดล้อม ดิจิทัล ที่สนับสนุนการพัฒนาแหล่งท่องเที่ยวใหม่ที่มาจากความโดดเด่นในแต่ละพื้นที่ ทั้งแหล่งท่องเที่ยวประวัติศาสตร์ แหล่งท่องเที่ยวเชิงนิเวศ ชุมชน เกษตรอุตสาหกรรม ศิลปะ กีฬา (Sport City) อาหาร สร้างความเอกลักษณ์ที่โดดเด่นของจังหวัด
- พัฒนาศักยภาพเพิ่มขีดความสามารถบุคลากรด้านการท่องเที่ยว ทั้งหน่วยงานภาครัฐ ผู้ประกอบการ ภาคเอกชน และชุมชนที่เกี่ยวข้อง
- สร้างเสริมระบบข้อมูลข่าวสาร การประชาสัมพันธ์ และการตลาดด้านการท่องเที่ยว
- เสริมสร้างความสัมพันธ์และความร่วมมือท่องเที่ยวฉันทน์เมืองพี่เมืองน้องกับประเทศในภูมิภาค
- ยกระดับการจัดงานท่องเที่ยวของจังหวัดบนความหลากหลายและครบวงจร

แผนงานโครงการ

(๑) แผนงาน

- เสริมสร้างและพัฒนาสิ่งอำนวยความสะดวกแหล่งท่องเที่ยวที่หลากหลาย
- เสริมสร้างและพัฒนาสินค้า และบริการเกี่ยวกับแหล่งท่องเที่ยวให้มีมูลค่าเพิ่มขึ้น
- ส่งเสริมและพัฒนาระบบการบริหารจัดการด้านการท่องเที่ยวและกีฬาสู่มาตรฐานสากล
- ส่งเสริมและประชาสัมพันธ์แหล่งท่องเที่ยว

(๒) โครงการ

โครงการพัฒนาศักยภาพการท่องเที่ยวและกีฬา

- กิจกรรมหลักที่ ๑ การพัฒนาแหล่งท่องเที่ยว สนามกีฬา รวมทั้งกิจกรรมการท่องเที่ยวและกีฬา
- กิจกรรมหลักที่ ๒ การพัฒนาระบบบริหารจัดการการท่องเที่ยว กีฬา และเครือข่าย
- กิจกรรมหลักที่ ๓ การส่งเสริมและพัฒนาสินค้าและบริการ ด้านการท่องเที่ยว กีฬา และเครือข่าย
- กิจกรรมหลักที่ ๔ การพัฒนาการตลาดและประชาสัมพันธ์การท่องเที่ยว กีฬา และเครือข่าย
- กิจกรรมหลักที่ ๕ บริหารจัดการอุทยานธรณีโคราชสู่อุทยานธรณีโลกยูเนสโก

ประเด็นการพัฒนาจังหวัดนครราชสีมาที่ ๓

พัฒนานวัตกรรมการผลิต การแปรรูปสินค้าเกษตรปลอดภัยและอุตสาหกรรมเชิงนิเวศ

แนวทางการพัฒนา

- พัฒนาระบบโครงสร้างพื้นฐานที่สนับสนุนระบบการผลิต การแปรรูปสินค้าเกษตรปลอดภัย เพื่อการบริโภคและส่งออก
- ผลักดันและส่งเสริมการพัฒนานวัตกรรมการผลิตอุตสาหกรรมเชิงนิเวศ ลดผลกระทบต่อสิ่งแวดล้อมภายใต้ความร่วมมือของกลุ่มผู้ประกอบการ หน่วยงาน และชุมชน

๓. พัฒนาส่งเสริมการผลิตสินค้าเกษตรมูลค่าสูง สร้างนวัตกรรม แปรนัยจากพื้นที่ เช่น ข้าวหอมมะลิทุ่งสัมฤทธิ์ (GI) เลี้ยงโคนเนื้อ (โคราช วากิว) ไม้ผล พืชเศรษฐกิจทางเลือก ศูนย์กลางเกษตรอุตสาหกรรมไหมครบวงจร สินค้าเกษตรอินทรีย์

๔. ผลักดันระบบบริหารจัดการน้ำให้เกิดประสิทธิภาพและประสิทธิผลสูงสุด สามารถตอบสนอง ต่อการพัฒนาเศรษฐกิจและคุณภาพชีวิตอย่างยั่งยืน

๕. ส่งเสริมการตลาดสินค้าเกษตร และการยกระดับวิสาหกิจเพื่อสังคม ให้เกษตรกรและชุมชนพึ่งตนเองได้อย่างยั่งยืน

แผนงานโครงการ

(๑) แผนงาน

๑. ส่งเสริมและยกระดับเศรษฐกิจเชิงคุณภาพและการพัฒนาที่ยั่งยืน

๒. พัฒนานวัตกรรมเกษตร การแปรรูปสินค้าเกษตรปลอดภัย และอุตสาหกรรมสู่การพัฒนา

ที่ยั่งยืน (Food Valley)

(๒) โครงการ

โครงการเพิ่มประสิทธิภาพการเกษตร และอุตสาหกรรมปลอดภัย Food Valley

กิจกรรมหลักที่ ๑ ส่งเสริมการรวมกลุ่มอุตสาหกรรมเชิงนิเวศจังหวัดนครราชสีมา

กิจกรรมหลักที่ ๒ การพัฒนานวัตกรรมและเชื่อมโยงเครือข่ายการผลิตผ้าไหมและผลิตภัณฑ์จากไหมสู่สากล

กิจกรรมหลักที่ ๓ การบริหารจัดการน้ำ สิ่งก่อสร้างแหล่งกักเก็บน้ำ รวมทั้งระบบผันน้ำ/ส่งน้ำทางและสะพานข้ามลำน้ำและสิ่งก่อสร้างอื่น ๆ ที่เกี่ยวเนื่องกับการอุปโภค บริโภค และการเกษตร

กิจกรรมหลักที่ ๔ การส่งเสริมพัฒนาคุณภาพ เพิ่มผลผลิตมูลค่าสินค้าเกษตรและสินค้าจากสิ่งบ่งชี้ทางภูมิศาสตร์เพื่อการพัฒนาที่ยั่งยืน

กิจกรรมหลักที่ ๕ การพัฒนาศักยภาพบุคลากรของรัฐ เกษตรกร ประชาชนผู้อยู่ในวัยแรงงานผู้ประกอบการ และเกษตรกรรุ่นใหม่สู่ภาคเกษตรตามหลักเศรษฐกิจพอเพียง ภูมิปัญญาชาวบ้าน หลักวิชาการ เทคโนโลยี นวัตกรรม ในยุคดิจิทัล

กิจกรรมหลักที่ ๖ การแปรรูปผลผลิตการเกษตรและสร้างมูลค่าเพิ่ม ด้วยเทคโนโลยี และนวัตกรรมเพื่อยกระดับสินค้าเกษตรสู่สากล

กิจกรรมหลักที่ ๗ การต่อยอดผลผลิตทางการเกษตร พลังงาน และของเสียสู่ผลิตภัณฑ์ชีวภาพและผลิตภัณฑ์แปรรูปเพื่อเข้าสู่ BCG Economy

กิจกรรมหลักที่ ๘ การยกระดับมาตรฐานสินค้าเกษตร มาตรฐานเกษตรอินทรีย์ และอาหารปลอดภัย

กิจกรรมหลักที่ ๙ การพัฒนาวิสาหกิจเพื่อสังคมด้านเกษตรอาหาร และอื่นๆ

ประเด็นการพัฒนาจังหวัดนครราชสีมาที่ ๔

เสริมสร้างความมั่นคงในการพัฒนาคน และชุมชนอย่างมีคุณภาพตามหลักปรัชญาเศรษฐกิจพอเพียง

แนวทางการพัฒนา

๑. ยกระดับคุณภาพการศึกษาที่ตอบโจทย์การพัฒนากำลังคนของพื้นที่โคราชและของประเทศ การออกแบบและการวิจัยในการศึกษาที่มีนวัตกรรมและเทคโนโลยี

๒. สร้างเสริมการเรียนรู้ตลอดชีวิต(Lifelong Learning) พัฒนาบุคลากรที่เกี่ยวข้อง ผู้ประกอบการเอกชน ชุมชนและผู้สูงอายุ ซึ่งสร้างสังคมสูงวัยที่เข้มแข็งและมีคุณค่า
๓. พัฒนาและส่งเสริมการเรียนรู้สู่การปฏิบัติตามหลักปรัชญาเศรษฐกิจพอเพียง การมีส่วนร่วมของครอบครัว ชุมชนและภาคีเครือข่ายรวมทั้งภาคประชาสังคม ในการดูแลสุขภาพ สาธารณกิจชุมชน
๔. เสริมสร้างและพัฒนาศักยภาพ คุณภาพชีวิต ทุกช่วงวัย ผู้ที่ด้อยโอกาส ลดความเหลื่อมล้ำทางสังคม ยกกระดับสังคมให้เป็นเมืองน่าอยู่ ตามแนวทางเศรษฐกิจพอเพียงมุ่งสู่สังคมคุณภาพสูง
๕. เสริมสร้างความมั่นคงทุกมิติ ปกป้องสถาบันหลักของชาติ ความปลอดภัยในชีวิตและทรัพย์สินป้องกันและลดอุบัติเหตุในการคมนาคม รวมถึงเตรียมความพร้อมรับมือภัยพิบัติ
๖. เพิ่มขีดความสามารถและสร้างความเข้มแข็งเครือข่ายประชาชนในการป้องกันและแก้ไขปัญหาเสพติด ป้องกันปราบปรามทุจริตและปัญหาอาชญากรรม

แผนงานโครงการ

(๑) แผนงาน

๑. ส่งเสริมและพัฒนาระบบการสาธารณสุข
๒. ส่งเสริมและพัฒนาระบบการศึกษา
๓. ส่งเสริมและพัฒนาด้านศาสนา วัฒนธรรม และประเพณี
๔. ส่งเสริมและพัฒนาบริการภาครัฐด้านอื่นๆ
๕. ส่งเสริมและพัฒนา หมู่บ้านลำหลัง คริวเรือนที่ไม่ผ่านเกณฑ์ จปฐ.
๖. สร้างความรู้ความเข้าใจถึงความสำคัญของสถาบันชาติ ศาสนา และพระมหากษัตริย์ให้ประชาชนได้รับรู้รับทราบ
๗. ส่งเสริม พัฒนาอาชีพ ตามแนวทางโครงการอันเนื่องมาจากพระราชดำริ และการเรียนรู้หลักการทรงงาน
๘. สร้างระบบเครือข่ายในภาครัฐ และภาคประชาชน
๙. ส่งเสริมการสร้างความปลอดภัยของประชาชน หรือนักเรียน นักศึกษาในจังหวัด
๑๐. ส่งเสริมในการให้ความรู้ และการมีส่วนร่วมของทุกภาคส่วน
๑๑. จัดระบบการป้องกันปราบปรามผู้กระทำความผิด
๑๒. สร้างระบบเครือข่ายการทำงานเฝ้าระวัง
๑๓. ส่งเสริมการเตรียมความพร้อมเพื่อป้องกันและลดผลกระทบจากสาธารณภัย

โครงการ

โครงการเสริมสร้างความมั่นคงในการพัฒนาคน และชุมชนอย่างมีคุณภาพตามหลักปรัชญาเศรษฐกิจพอเพียง

กิจกรรมหลักที่ ๑ ส่งเสริมและพัฒนาการดูแลสุขภาพ การรักษาผู้ป่วย ทุกช่วงวัย ด้วยองค์ความรู้ และเทคโนโลยี

กิจกรรมหลักที่ ๒ ส่งเสริมและพัฒนาการ ศึกษา ทุกช่วงวัย ด้วยองค์ความรู้ เทคโนโลยี หรือนวัตกรรม

กิจกรรมหลักที่ ๓ ส่งเสริมและพัฒนาด้านศาสนา วัฒนธรรม และประเพณี

กิจกรรมหลักที่ ๔ ส่งเสริมและพัฒนาการให้บริการของภาครัฐ ด้วยองค์ความรู้ เทคโนโลยี หรือนวัตกรรม

กิจกรรมหลักที่ ๕ การส่งเสริมหลักเศรษฐกิจพอเพียงสู่การพัฒนาที่ยั่งยืน

กิจกรรมหลักที่ ๖ การสร้างความรู้ความเข้าใจ การประชาสัมพันธ์/การเผยแพร่/การเทิดทูน และธำรงไว้ซึ่งสถาบันหลักของชาติ ศาสนา และพระมหากษัตริย์

กิจกรรมหลักที่ ๗ การพัฒนาอาชีพ ตามแนวทางโครงการอันเนื่องมาจากพระราชดำริ และการเรียนรู้หลักการทำงาน

กิจกรรมหลักที่ ๘ การสร้างระบบเครือข่ายในภาครัฐ และภาคประชาชน

กิจกรรมหลักที่ ๙ การจัด ระบบการป้องกันปราบปรามผู้กระทำความผิด และการสร้าง เครือข่ายด้านการรักษาความปลอดภัย และการช่วยเหลือประชาชน

กิจกรรมหลักที่ ๑๐ เสริมสร้างความมั่นคงและความปลอดภัยภายในชีวิตและทรัพย์สินของ ประชาชน

ประเด็นการพัฒนาจังหวัดนครราชสีมาที่ ๕

ยกระดับบริหารจัดการทรัพยากรธรรมชาติและสิ่งแวดล้อมให้เกิดสมดุลและยั่งยืน

แนวทางการพัฒนา

๑. ยกระดับประสิทธิภาพในการบูรณาการบริหารจัดการอนุรักษ์และฟื้นฟูทรัพยากรธรรมชาติ สัตว์ป่าและสิ่งแวดล้อม

๒. เพิ่มประสิทธิภาพการบริหารจัดการขยะครบวงจร สร้างมูลค่าที่ยั่งยืน (BCG) และลด ของเสียอันตราย สร้างโคราชเมืองสะอาดและปลอดภัย

๓. ผลักดันในการใช้พลังงานทดแทนและการอนุรักษ์พลังงาน สร้างการมีส่วนร่วมของเอกชน และชุมชนเพื่อการมีพลังงานที่ยั่งยืน

๔. ส่งเสริมการมีส่วนร่วมของชุมชน โรงงาน หน่วยงานรัฐในการจัดการน้ำเสีย และพัฒนา ฟื้นฟู ลำน้ำ คุ คลองสาธารณะ

๕. พัฒนาการเรียนรู้ทุกช่วงวัยในการรักษาธรรมชาติ สิ่งแวดล้อม สร้างความสมดุลและยั่งยืน

แผนงานโครงการ

(๑) แผนงาน

๑. ส่งเสริมการอนุรักษ์ ฟื้นฟู การป้องกันและการใช้ประโยชน์ของทรัพยากรธรรมชาติ ทรัพยากรป่าไม้ และสัตว์ป่า

๒. ส่งเสริมให้มีการบริหารจัดการน้ำในเขตและนอกเขตชลประทาน

๓. เพิ่มความสามารถในการบริหารจัดการขยะ และรณรงค์ให้ทุกภาคส่วนร่วมสำนึก รับผิดชอบต่อสังคมเกี่ยวกับการลดปริมาณขยะ

๔. ส่งเสริมการรณรงค์ประหยัดพลังงานและส่งเสริมการใช้พลังงานสะอาด

๕. ส่งเสริมการมีส่วนร่วมการจัดการน้ำเสีย และส่งเสริมพัฒนาฟื้นฟู ลำน้ำ คุ คลอง สาธารณะ

๖. ส่งเสริมการให้ความรู้ สร้างจิตสำนึกประชาชน ได้ตระหนักถึงคุณค่า และประโยชน์ อนุรักษ์ ฟื้นฟู ทรัพยากรธรรมชาติ และสิ่งแวดล้อม

(๒) โครงการ

โครงการบริหารจัดการทรัพยากรธรรมชาติและสิ่งแวดล้อม

- กิจกรรมหลักที่ ๑ การอนุรักษ์ ฟื้นฟู ทรัพยากร ธรรมชาติสิ่งแวดล้อม ทรัพยากรป่าไม้ และสัตว์ป่า
- กิจกรรมหลักที่ ๒ การบริหารจัดการน้ำในเขตและนอกเขตชลประทาน
- กิจกรรมหลักที่ ๓ การบริหารจัดการขยะ
- กิจกรรมหลักที่ ๔ การรณรงค์ประหยัดพลังงาน และส่งเสริมการใช้พลังงานสะอาด
- กิจกรรมหลักที่ ๕ การมีส่วนร่วมในการจัดการ น้ำเสีย และส่งเสริมพัฒนา ฟื้นฟู ลำน้ำ

คูคลองสาธารณะ

- กิจกรรมหลักที่ ๖ พัฒนาการเรียนรู้ในการรักษาธรรมชาติ สิ่งแวดล้อม สร้างความสมดุลและยั่งยืน

ประเด็นการพัฒนาจังหวัดนครราชสีมาที่ ๖

ยกระดับการบริหารจัดการภาครัฐรองรับการพัฒนาเมืองและสังคมคุณภาพสูง (SMART City/ MICE City/ Art City / Safe City)

แนวทางการพัฒนา

- พัฒนาและยกระดับกำลังคนคุณภาพสูง บุคลากรของจังหวัดทั้งภาครัฐ ภาคเอกชน ภาคประชาสังคม และสถาบันการศึกษา รองรับการเติบโตเศรษฐกิจในอนาคต
- เพิ่มประสิทธิภาพการบริหารจัดการภาครัฐ ๔.๐ รองรับการพัฒนาเมืองที่เติบโต
- พัฒนาและยกระดับโคราชเป็นเมืองคุณภาพสูง ที่มีความหลากหลาย ได้แก่ เมืองอัจฉริยะ (SMART City) เมืองแห่งไมซ์ (MICE City) เมืองแห่งศิลปะ (Art City) เมืองแห่งความปลอดภัย (Safe City)
- เสริมสร้างศูนย์บริการประชาชนสัมพันธ์ การบริการสาธารณะ แบบ One Stop service ผ่านระบบ E-Korat

แผนงานโครงการ

(๑) แผนงาน

พัฒนาการบริหารจัดการภาครัฐ โครงสร้างเมืองคุณภาพสูง และกำลังคนทุกภาคส่วน ด้วยองค์ความรู้ เทคโนโลยี และนวัตกรรม

(๒) โครงการ

โครงการเพิ่มประสิทธิภาพการบริหารจัดการภาครัฐ การพัฒนาโครงสร้างเมืองคุณภาพสูง และกำลังคนทุกภาคส่วน

กิจกรรมหลักที่ ๑ พัฒนาและเพิ่มศักยภาพการบริหารจัดการภาครัฐ กำลังคนทั้งบุคลากรภาครัฐ ภาคเอกชน ภาคประชาสังคม และสถาบันการศึกษา

กิจกรรมหลักที่ ๒ ยกระดับโครงสร้างองค์กรทุกภาคส่วน มุ่งสู่ เมืองคุณภาพสูง ที่มีความหลากหลาย เมืองอัจฉริยะ (SMART City) เมืองแห่งไมซ์ (MICE City) เมืองแห่งศิลปะ (Art City) เมืองแห่งความปลอดภัย (Safe City)

กิจกรรมหลักที่ ๓ ส่งเสริมและสนับสนุนการปฏิบัติงาน การตรวจติดตาม และการประเมินผลตามนโยบายรัฐบาล

โครงการตามแผนปฏิบัติการประจำปีของจังหวัดนครราชสีมา ประจำปีงบประมาณ พ.ศ. ๒๕๖๔

ที่	โครงการ-กิจกรรม	งบประมาณ
	ผลผลิต:โครงการบริหารจัดการด้านทรัพยากรธรรมชาติและสิ่งแวดล้อม	๒,๗๙๙,๒๗๕.๐๐
	การจัดทำฝายต้นน้ำ (Check dam) เพื่อสร้างความชุ่มชื้นแกดิน	๒,๗๙๙,๒๗๕.๐๐
	ผลผลิต:โครงการพัฒนาด้านการท่องเที่ยวและบริการ	๖๑,๐๙๔,๗๔๑.๓๙
	ส่งเสริมและพัฒนา กีฬาจังหวัดนครราชสีมา Sport City	๑,๕๐๐,๐๐๐.๐๐
	ส่งเสริมและพัฒนา กีฬาวอลเลย์บอลจังหวัดนครราชสีมาสู่ความเป็นเลิศ	๑,๐๐๐,๐๐๐.๐๐
	ส่งเสริมและพัฒนา กีฬาวอลเลย์บอลจังหวัดนครราชสีมาสู่ความเป็นเลิศ (เหลือจ่าย)	๑,๓๕๕,๐๐๐.๐๐
	ส่งเสริมการเป็นเจ้าบ้านน้อยที่ดี (เหลือจ่าย)	๕๕๖,๐๐๐.๐๐
	ส่งเสริมและพัฒนา ศักยภาพบุคลากรและเครือข่ายด้านการท่องเที่ยวและกีฬา (เหลือจ่าย)	๓๐๐,๐๐๐.๐๐
	การยกระดับการบริหารจัดการเครือข่ายและจับคู่พันธมิตรทางการตลาดการท่องเที่ยวโดยชุมชนจังหวัดนครราชสีมา มุ่งสู่ตลาดนักท่องเที่ยวไทยและต่างประเทศ (เหลือจ่าย)	๑,๕๐๐,๐๐๐.๐๐
	การพัฒนาและส่งเสริมการท่องเที่ยวอุทยานธรณีโคราชในกลุ่มนักท่องเที่ยวไทยและต่างประเทศ (เหลือจ่าย)	๑,๕๐๐,๐๐๐.๐๐
	ขุดลอกคลองโคกหนองรังกา พร้อมอาคารประกอบ ตำบลเทพาลัย อำเภอคง จังหวัดนครราชสีมา ปริมาตรดินขุดไม่น้อยกว่า ๑๕๕,๐๐๐ ลูกบาศก์เมตร	๕,๓๓๘,๗๙๒.๐๙
	ขุดลอกแก้มลิงโคกหนองรังกา พร้อมอาคารประกอบ ตำบลเทพาลัย อำเภอคง จังหวัดนครราชสีมา ปริมาตรดินขุดไม่น้อยกว่า ๓๗๕,๐๐๐ ลูกบาศก์เมตร	๑๑,๐๐๐,๗๔๙.๓๐
	พัฒนาเมือง ก่อสร้างเขื่อนป้องกันตลิ่ง บริเวณลำปำ ตำบลบ้านใหม่ อำเภอเมืองนครราชสีมา จังหวัดนครราชสีมา (เหลือจ่าย)	๒,๔๖๗,๒๐๐.๐๐
	ไทยแลนด์เบียนนาเล่ ๒๐๒๐ การบูรณาการการวางแผนพัฒนาหมู่บ้าน/ชุมชนกับการสร้างงานศิลปะสาธารณะเพื่อพัฒนาหมู่บ้าน : กรณีศึกษาการพัฒนาหมู่บ้านโพสูง เป็นแหล่งท่องเที่ยว ชุมชนนิเวศเกษตรขอบเมือง (เหลือจ่าย)	๕๐๐,๐๐๐.๐๐
	ส่งเสริมและพัฒนาเมืองศิลปะ	๒๕,๗๕๑,๐๐๐.๐๐
	ส่งเสริมและพัฒนาเมืองศิลปะ (เหลือจ่าย)	๒,๒๓๙,๐๐๐.๐๐
	งานตรุษจีนโคราช	๑,๗๗๗,๐๐๐.๐๐
	ส่งเสริมงานเทศกาลเที่ยวพิมาย ประจำปี ๒๕๖๔	๓,๔๗๐,๐๐๐.๐๐

ที่	โครงการ-กิจกรรม	งบประมาณ
	ไทยแลนด์เบียนนาเล่ ๒๐๒๐ โคราชเมืองศิลปะ อัตลักษณ์ประติมากรรมและเครื่องปั้นดินเผานานาชาติ ด้านเกวียนร่วมสมัย (เหลือจ่าย)	๘๔๐,๐๐๐.๐๐
	ผลผลิต:โครงการพัฒนาด้านเกษตร	๒๐๓,๐๐๔,๖๑๗.๒๘
	ส่งเสริมการตลาดสินค้าเกษตร อุตสาหกรรม และอาหารปลอดภัย (Korat FoodEx)	๙๙๐,๐๐๐.๐๐
	ส่งเสริมการตลาดเกษตรอินทรีย์และอาหารปลอดภัย (เหลือจ่าย)	๒,๐๐๐,๐๐๐.๐๐
	ชุดลอกแก้มลิงหนองสองห้อง พร้อมอาคารประกอบ บ้านหัวทำนบ ตำบลกรรณ อำเภอยางชุมน้อย จังหวัดนครราชสีมา ปริมาตรดินขุดไม่น้อยกว่า ๔๒,๖๐๐ ลูกบาศก์เมตร	๑,๙๗๙,๙๕๔.๖๔
	ชุดลอกแก้มลิงบ้านจัดสรร บ้านใหม่ลำเพี้ยก ตำบลลำเพี้ยก อำเภอบัวชุม จังหวัดนครราชสีมา ปริมาตรดินขุดไม่น้อยกว่า ๑๑๔,๒๕๐ ลูกบาศก์เมตร	๒,๔๒๖,๗๑๓.๓๐
	ชุดลอกแก้มลิงบ้านคลองน้ำมัน บ้านหนองแคทราย ตำบลลำเพี้ยก อำเภอบัวชุม จังหวัดนครราชสีมา ปริมาตรดินขุดไม่น้อยกว่า ๑๑๔,๒๕๐ ลูกบาศก์เมตร	๒,๔๓๕,๓๑๓.๒๕
	ชุดลอกระบบระบายน้ำห้วยบ้านนาโคกพัฒนา พร้อมอาคารประกอบ บ้านนาโคกพัฒนา ตำบลหินลาด อำเภอด่านขุนทด จังหวัดนครราชสีมา ปริมาตรดินขุดไม่น้อยกว่า ๘๔,๘๐๐ ลูกบาศก์เมตร	๒,๖๘๖,๙๒๒.๐๐
	ชุดลอกแก้มลิงบึงด่านระกา พร้อมอาคารประกอบ บ้านถนนถั่ว ตำบลใหม่ อำเภอโนนสูง จังหวัดนครราชสีมา ปริมาตรดินขุดไม่น้อยกว่า ๘๖,๗๐๐ ลูกบาศก์เมตร	๒,๗๐๖,๐๙๙.๓๑
	ชุดลอกระบบระบายน้ำบ้านดอนกลาง พร้อมอาคารประกอบ บ้านดอนกลาง ตำบลหนองมะนาว อำเภอคง จังหวัดนครราชสีมา ปริมาตรดินขุดไม่น้อยกว่า ๗๙,๐๕๐ ลูกบาศก์เมตร	๒,๙๘๙,๖๖๒.๐๐
	ชุดลอกแก้มลิงหนองไผ่ พร้อมอาคารประกอบ ตำบลโคกกระเบื้อง อำเภอบ้านเหลื่อม จังหวัดนครราชสีมา ปริมาตรดินขุดไม่น้อยกว่า ๑๙๙,๓๓๐ ลูกบาศก์เมตร	๑๔,๓๗๗,๗๕๕.๓๕
	ชุดลอกแก้มลิงบ้านขามโนนสันติ พร้อมอาคารประกอบ บ้านขามโนนสันติ ตำบลบึง อำเภอโนนสูง จังหวัดนครราชสีมา ปริมาตรดินขุดไม่น้อยกว่า ๑๑๗,๐๐๐ ลูกบาศก์เมตร	๑๐,๗๗๐,๘๓๒.๙๒
	ชุดลอกแก้มลิงห้วยยาง ตำบลธงชัยเหนือ อำเภอปักธงชัย จังหวัดนครราชสีมา ปริมาตรดินขุดไม่น้อยกว่า ๓๒๓,๕๐๐ ลูกบาศก์เมตร	๗,๘๘๗,๔๐๐.๒๑
	ชุดลอกระบบระบายน้ำคลองดินดำ พร้อมอาคารประกอบ ตำบลหนองตะไก่อ อำเภอหนองบุญมาก จังหวัดนครราชสีมา ปริมาตรดินขุดไม่น้อยกว่า ๒๐๓,๘๘๙ ลูกบาศก์เมตร	๒๔,๙๖๖,๘๒๖.๕๐
	ชุดลอกระบบระบายน้ำลำห้วยแยะ พร้อมอาคารประกอบ บ้านมะค่า ตำบลโพหนอง อำเภอสีดา จังหวัดนครราชสีมา ปริมาตรดินขุดไม่น้อยกว่า ๑๗๔,๓๐๐ ลูกบาศก์เมตร	๖,๓๓๗,๐๓๔.๓๖

ที่	โครงการ-กิจกรรม	งบประมาณ
	ขุดลอกแก้มลิงห้วยหิน บ้านบ่อลิง ตำบลโนนสมบูรณ์ อำเภอเสิงสาง จังหวัดนครราชสีมา ปริมาตรดินขุดไม่น้อยกว่า ๓๗๗,๒๕๐ ลูกบาศก์เมตร	๑๐,๒๓๕,๔๐๕.๐๐
	ขุดลอกระบบระบายน้ำลำห้วยแยะ พร้อมอาคารประกอบ บ้านโนนเมือง อำเภอสีดา จังหวัดนครราชสีมา ปริมาตรดินขุดไม่น้อยกว่า ๑๙๑,๕๐๐ ลูกบาศก์เมตร	๖,๓๑๑,๙๒๙.๗๓
	ขุดลอกระบบระบายน้ำลำจักราชบ้านตะกรุดเครื่องปลูก พร้อมอาคารประกอบ บ้านตะกรุดเครื่องปลูก ตำบลจักราช อำเภอจักราช จังหวัดนครราชสีมา ปริมาตรดินขุดไม่น้อยกว่า ๖๒,๔๘๐ ลูกบาศก์เมตร	๗,๒๑๓,๓๘๓.๓๗
	ขุดลอกแก้มลิงหนองอ้อ พร้อมอาคารประกอบ บ้านหัวอ้อ ตำบลจิ้ว อำเภอห้วยแถลง จังหวัดนครราชสีมา ปริมาตรดินขุดไม่น้อยกว่า ๓๐๘,๒๐๐ ลูกบาศก์เมตร	๙,๓๖๔,๘๕๗.๐๘
	ขุดลอกระบบระบายน้ำ พร้อมอาคารประกอบ บ้านซับชุมพล ตำบลหนองหญ้าขาว อำเภอสีคิ้ว จังหวัดนครราชสีมา ปริมาตรดินขุดไม่น้อยกว่า ๓๗,๑๓๐ ลูกบาศก์เมตร	๘,๒๘๔,๗๓๓.๗๙
	ขุดลอกระบบระบายน้ำ พร้อมอาคารประกอบ บ้านหนองไผ่ ตำบลหนองหญ้าขาว อำเภอสีคิ้ว จังหวัดนครราชสีมา ปริมาตรดินขุดไม่น้อยกว่า ๓๗,๑๓๐ ลูกบาศก์เมตร	๗,๓๑๒,๗๐๔.๑๕
	ขุดลอกระบบระบายน้ำ พร้อมอาคารประกอบ บ้านลำบ้านใหม่ ตำบลหนองหญ้าขาว อำเภอสีคิ้ว จังหวัดนครราชสีมา ปริมาตรดินขุดไม่น้อยกว่า ๓๗,๑๓๐ ลูกบาศก์เมตร	๘,๗๔๐,๐๐๐.๐๐
	ขุดลอกแก้มลิงบ้านโนนจิว พร้อมอาคารประกอบ บ้านโนนจิว ตำบลหนองพลวง อำเภอจักราช จังหวัดนครราชสีมา ปริมาตรดินขุดไม่น้อยกว่า ๙๘,๖๐๐ ลูกบาศก์เมตร	๑๑,๙๗๕,๙๗๗.๒๒
	ขุดลอกแก้มลิงหนองปรือแก้ว พร้อมอาคารประกอบ บ้านหนองปรือแก้ว ตำบลท่าลาด อำเภอชุมพวง จังหวัดนครราชสีมา ปริมาตรดินขุดไม่น้อยกว่า ๓๕๒,๕๐๐ ลูกบาศก์เมตร	๑๑,๔๑๙,๒๑๓.๑๐
	ขุดลอกแก้มลิงสังข์สี่ พร้อมอาคารประกอบบ้านหนองกก หมู่ ๔ ตำบลตลาดไทร อำเภอประทาย จังหวัดนครราชสีมา (เหลือจ่าย)	๕,๐๐๐,๐๐๐.๐๐
	ขุดลอกแก้มลิงบึงสะแกแสง พร้อมอาคารประกอบ บ้านขามสะแกแสง ตำบลพะวงด อำเภอขามสะแกแสง จังหวัดนครราชสีมา (เหลือจ่าย)	๑,๖๐๐,๐๐๐.๐๐
	ขุดลอกแก้มลิงบ้านดอนกลาง พร้อมอาคารประกอบ บ้านดอนกลาง ตำบลหนองมะนาว อำเภอคง จังหวัดนครราชสีมา (เหลือจ่าย)	๕,๐๐๐,๐๐๐.๐๐
	ขุดลอกแก้มลิงบ้านดอนกลาง พร้อมอาคารประกอบ ระยะที่ ๒ บ้านดอนกลาง ตำบลหนองมะนาว อำเภอคง จังหวัดนครราชสีมา (เหลือจ่าย)	๔,๙๓๕,๐๐๐.๐๐
	ขุดลอกระบบระบายน้ำลำห้วยแยะ พร้อมอาคารประกอบ บ้านถนนหัก ตำบลสีดา อำเภอสีดา จังหวัดนครราชสีมา (เหลือจ่าย)	๙,๕๐๐,๐๐๐.๐๐

ที่	โครงการ-กิจกรรม	งบประมาณ
	ชุดลอกแก้มลิงหนองไผ่ พร้อมอาคารประกอบ ตำบลโคกกระเบื้อง อำเภอบ้านเหลื่อม จังหวัดนครราชสีมา (เหลือจ่าย)	๗,๙๐๐,๐๐๐.๐๐
	พัฒนาอาหารสัตว์จังหวัดนครราชสีมา (เหลือจ่าย)	๒,๗๐๐,๐๐๐.๐๐
	หมู่บ้านปศุสัตว์ โค - กระบือ (เหลือจ่าย)	๑,๐๐๐,๐๐๐.๐๐
	เปลี่ยนถ่ายเลือดใหม่ให้ภาคการเกษตร (เหลือจ่าย)	๑,๙๕๖,๙๐๐.๐๐
	ผลผลิต:โครงการพัฒนาด้านสังคม	๑๒๒,๐๓๒,๖๖๖.๓๓
	ซ่อมสร้างผิวทางแอสฟัลท์ติกคอนกรีต ถนนสาย นม.๒๑๔๑ แยก ทล.๒๔ - บ้านหนองยายเทียม อำเภอหนองบุญมาก จังหวัดนครราชสีมา กว้าง ๗.๐๐ เมตร ระยะทาง ๓.๐๐๐ กิโลเมตร ไหล่ทางข้างละ ๐.๕๐ เมตร	๑๔,๙๙๐,๐๐๐.๐๐
	เสริมผิวทางแอสฟัลท์ติกคอนกรีต ถนนสาย นม.๑๐๔๘ แยก ทล.๒ - บ้านสีคิ้ว อำเภอสีคิ้ว จังหวัดนครราชสีมา กว้าง ๖.๐๐ เมตร ระยะทาง ๔.๐๐๐ กิโลเมตร ไหล่ทางข้างละ ๑.๐๐ เมตร	๑๔,๙๙๐,๐๐๐.๐๐
	ปรับปรุงทางหลวง ทางหลวงหมายเลข ๒๒๑๗ ตอน ด้านขุนทด - หนองกรด ระหว่าง กม.๐+๗๐๐ - กม.๑+๗๐๐ อำเภอด่านขุนทด จังหวัดนครราชสีมา ผิวจราจรกว้าง ๑๖.๐๐ เมตร ระยะทาง ๑.๐๐๐ กิโลเมตร ไหล่ทางข้างละ ๒.๕๐ เมตร	๒๗,๗๙๗,๕๗๖.๑๔
	ปรับปรุงทางหลวงเพื่อการท่องเที่ยว บนทางหลวงหมายเลข ๒๐๙๐ ตอนปางแก - อุทยานแห่งชาติเขาใหญ่ ระหว่าง กม.๑๐+๐๐๐ - กม.๑๑+๐๐๐ อำเภอปากช่อง จังหวัดนครราชสีมา กว้าง ๙.๑๐ เมตร ระยะทาง ๑.๐๐๐ กิโลเมตร ไหล่ทางข้างละ ๒.๐๐ เมตร	๕๗๔,๕๐๐.๐๐
	ซ่อมสร้างผิวทางแอสฟัลท์ติกคอนกรีต ถนนสาย นม.๒๑๔๑ แยก ทล.๒๔ - บ้านหนองยายเทียม อำเภอหนองบุญมาก จังหวัดนครราชสีมา (เหลือจ่าย)	๑๘,๐๐๐,๐๐๐.๐๐
	เสริมผิวทางแอสฟัลท์ติกคอนกรีต ถนนสาย นม.๑๐๔๘ แยก ทล.๒ - บ้านสีคิ้ว อำเภอสีคิ้ว จังหวัดนครราชสีมา (เหลือจ่าย)	๒๐,๗๙๐,๐๐๐.๐๐
	ควบคุมป้องกันโรคพิษสุนัขบ้า จังหวัดนครราชสีมา (เหลือจ่าย)	๑,๐๐๐,๐๐๐.๐๐
	รณรงค์ป้องกันและแก้ไขปัญหายาเสพติด To Be Number One จังหวัดนครราชสีมา	๕๖๐,๐๐๐.๐๐
	พัฒนาหน่วยบริการสุขภาพในพื้นที่อุตสาหกรรมเชิงนิเวศ จังหวัดนครราชสีมา (ผ่านมาตรฐานโรงพยาบาลส่งเสริมสุขภาพตำบล (รพ.สต.) ดีดดาว) (เหลือจ่าย)	๒๘๓,๘๐๐.๐๐
	ยุติธรรมสร้างสุข (เหลือจ่าย)	๖๑๒,๓๐๐.๐๐
	อบรมการเลี้ยงจิ้งหรีดตามแนวทางเศรษฐกิจพอเพียงสร้างอาชีพให้แก่ผู้ปกครองเด็กที่มีความต้องการจำเป็นพิเศษ (เหลือจ่าย)	๑,๑๕๓,๒๐๐.๐๐
	บริหารจัดการสถาบันเครือข่ายเพื่อขับเคลื่อนจังหวัดนครราชสีมา ด้าน Smart City	๒,๔๓๐,๘๐๐.๐๐

ที่	โครงการ-กิจกรรม	งบประมาณ
	การเพิ่มศักยภาพการใช้เทคโนโลยีสารสนเทศภูมิศาสตร์ (GIS) เพื่อพัฒนาระบบการจัดทำฐานข้อมูลดิจิทัลเชิงพื้นที่จังหวัดนครราชสีมา (เหลือจ่าย)	๖๙๙,๖๐๐.๐๐
	การสร้างการรับรู้/พัฒนาองค์ความรู้ให้กับประชาชนในพื้นที่จังหวัดนครราชสีมาเกี่ยวกับการพัฒนาเมืองอัจฉริยะ (Smart City) (เหลือจ่าย)	๙๗,๘๐๐.๐๐
	บริหารจัดการสถาบันเครือข่ายเพื่อขับเคลื่อนจังหวัดนครราชสีมา ด้าน MICE City	๑,๔๔๐,๒๐๐.๐๐
	kick off korat smart city (เหลือจ่าย)	๕๐๐,๐๐๐.๐๐
	ค่าใช้จ่ายในการบริหารงานจังหวัด/กลุ่มจังหวัดแบบบูรณาการ	๑๐,๐๐๐,๐๐๐.๐๐
	จ่ายชดเชยค่า K	๖,๑๑๒,๘๙๐.๑๙
	ผลผลิต:โครงการรักษาความมั่นคงและความสงบ	๓,๙๙๙,๗๐๐.๐๐
	เสริมสร้างการปกครองในระบอบประชาธิปไตยและความมั่นคงของบ้านเมือง อันมีพระมหากษัตริย์ทรงเป็นประมุข	๑,๐๐๐,๐๐๐.๐๐
	เสริมสร้างอุดมการณ์ความรักชาติ ศาสนา และเทิดทูนสถาบันพระมหากษัตริย์ (เหลือจ่าย)	๐.๐๐
	การป้องกันและปราบปรามการลักลอบตัดและค้าไม้พะยุง (เหลือจ่าย)	๐.๐๐
	เสริมสร้างความมั่นคงระดับหมู่บ้าน	๑,๐๐๐,๐๐๐.๐๐
	ประชารัฐร่วมใจด้านภัยยาเสพติด (ปีกลด) จังหวัดนครราชสีมา (เหลือจ่าย)	๑,๙๙๙,๗๐๐.๐๐
	รวม	๓๙๒,๙๓๑,๐๐๐.๐๐

ผลการดำเนินโครงการตามแผนปฏิบัติการราชการประจำปีของจังหวัดนครราชสีมา

ประจำปีงบประมาณ พ.ศ. ๒๕๖๔

ผลการเบิกจ่ายงบประมาณ (ณ สิ้นปีงบประมาณ พ.ศ. ๒๕๖๔ ๓๐ กันยายน ๒๕๖๔)

ผลการเบิกจ่าย รวมทั้งสิ้น ๒๑๖,๑๕๔,๔๓๔.๖๖ บาท กั้นเงินไว้เบิกเหลือมีปี จำนวน ๔๔ รายการ

งบประมาณรวมทั้งสิ้น ๑๗๑,๙๗๕,๕๑๗.๙๒ บาท เงินพับไป ๔,๘๐๑,๐๔๗.๔๒ บาท

ที่	โครงการ-กิจกรรม	งบประมาณ	ผลการเบิกจ่าย	ร้อยละ	กั้นเงินเบิกจ่าย เหลือมีปี	เงินพับไป
๑	ผลผลิต:โครงการบริหารจัดการด้าน ทรัพยากรธรรมชาติและสิ่งแวดล้อม	๒,๗๙๙,๒๗๕.๐๐	๒,๗๙๙,๒๗๕.๐๐		๐.๐๐	๐.๐๐
	การจัดทำฝายต้นน้ำ (Check dam) เพื่อสร้างความชุ่มชื้นแก่ดิน	๒,๗๙๙,๒๗๕.๐๐	๒,๗๙๙,๒๗๕.๐๐	๙๓.๓๑	๐.๐๐	๐.๐๐
๒	ผลผลิต:โครงการพัฒนาด้านการ ท่องเที่ยวและบริการ	๖๑,๐๙๔,๗๔๑.๓๙	๓๔,๕๘๐,๘๓๘.๓๖		๒๕,๗๗๗,๓๘๒.๒๙	๗๓๖,๕๒๐.๗๔
	ส่งเสริมและพัฒนากีฬาจังหวัด นครราชสีมา Sport City	๑,๕๐๐,๐๐๐.๐๐	๑,๑๔๓,๒๐๐.๐๐	๗๖.๒๑	๑๔๑,๙๐๐.๐๐	๒๑๔,๙๐๐.๐๐
	ส่งเสริมและพัฒนากีฬาออลเลย์บอล จังหวัดนครราชสีมาสู่ความเป็นเลิศ	๑,๐๐๐,๐๐๐.๐๐	๑,๐๐๐,๐๐๐.๐๐	๑๐๐.๐๐	๐.๐๐	๐.๐๐
	ส่งเสริมและพัฒนากีฬาออลเลย์บอล จังหวัดนครราชสีมาสู่ความเป็นเลิศ (เหลือจ่าย)	๑,๓๕๕,๐๐๐.๐๐	๑,๓๕๒,๑๐๐.๐๐	๙๙.๐๕	๑๒,๙๐๐.๐๐	๐.๐๐
	ส่งเสริมการเป็นเจ้าบ้านน้อยที่ดี (เหลือจ่าย)	๕๕๖,๐๐๐.๐๐	๕๕๗,๒๐๐.๐๐	๙๘.๔๒	๗,๐๐๐.๐๐	๑,๘๐๐.๐๐
	ส่งเสริมและพัฒนาศักยภาพบุคลากร และเครือข่ายด้านการท่องเที่ยวและ กีฬา (เหลือจ่าย)	๓๐๐,๐๐๐.๐๐	๐.๐๐	๐.๐๐	๐.๐๐	๓๐๐,๐๐๐.๐๐
	การยกระดับการบริหารจัดการ เครือข่ายและจับคู่พันธมิตรทาง การตลาดการท่องเที่ยวโดยชุมชน จังหวัดนครราชสีมามุ่งสู่ตลาด นักท่องเที่ยวไทยและต่างประเทศ (เหลือจ่าย)	๑,๕๐๐,๐๐๐.๐๐	๑,๕๐๐,๐๐๐.๐๐	๑๐๐.๐๐	๐.๐๐	๐.๐๐
	การพัฒนาและส่งเสริมการท่องเที่ยว อุทยานธรณีโคราชในกลุ่มนักท่องเที่ยว ไทยและต่างประเทศ (เหลือจ่าย)	๑,๕๐๐,๐๐๐.๐๐	๑,๕๐๐,๐๐๐.๐๐	๑๐๐.๐๐	๐.๐๐	๐.๐๐
	ขุดลอกคลองโคกหนองรังกา พร้อม อาคารประกอบ ตำบลเทพาลัย อำเภอ คง จังหวัดนครราชสีมา ปริมาตรดินขุด ไม่น้อยกว่า ๑๕๕,๐๐๐ ลูกบาศก์เมตร	๕,๓๓๘,๗๙๒.๐๙	๕,๒๕๘,๙๔๑.๙๘	๖๓.๓๖	๗๙,๘๕๐.๐๐	๐.๑๑
	ขุดลอกแก้มลิงโคกหนองรังกา พร้อม อาคารประกอบ ตำบลเทพาลัย อำเภอ คง จังหวัดนครราชสีมา ปริมาตรดินขุด ไม่น้อยกว่า ๓๗๕,๐๐๐ ลูกบาศก์เมตร	๑๑,๐๐๐,๗๔๙.๓๐	๑๐,๘๑๓,๗๕๖.๓๘	๖๘.๘๘	๑๘๖,๙๙๒.๙๒	๑.๖๓

รายงานผลการดำเนินโครงการตามแผนปฏิบัติการประจำปีของจังหวัดนครราชสีมา ประจำปีงบประมาณ พ.ศ. ๒๕๖๔

ที่	โครงการ-กิจกรรม	งบประมาณ	ผลการเบิกจ่าย	ร้อยละ	กันเงินเบิกจ่าย เหลือในปี	เงินพับไป
	พัฒนาเมือง ก่อสร้างเขื่อนป้องกันตลิ่งบริเวณลำปาว ตำบลบ้านใหม่ อำเภอเมืองนครราชสีมา จังหวัดนครราชสีมา (เหลือจ่าย)	๒,๔๖๗,๒๐๐.๐๐	๐.๐๐	๐.๐๐	๒,๔๖๗,๒๐๐.๐๐	๐.๐๐
	ไทยแลนด์เบียนนาเล่ ๒๐๒๐ การบูรณาการการวางแผนพัฒนาหมู่บ้าน/ชุมชนกับการสร้างงานศิลปะสาธารณะเพื่อพัฒนาหมู่บ้าน : กรณีศึกษาการพัฒนาหมู่บ้านโพนสูงเป็นแหล่งท่องเที่ยว ชุมชนนิเวศเกษตรขอบเมือง (เหลือจ่าย)	๕๐๐,๐๐๐.๐๐	๕๐๐,๐๐๐.๐๐	๑๐๐.๐๐	๐.๐๐	๐.๐๐
	ส่งเสริมและพัฒนาเมืองศิลปะ	๒๕,๗๕๑,๐๐๐.๐๐	๔,๘๘๘,๖๔๐.๐๐	๑๙.๕๖	๒๐,๘๖๒,๓๖๐.๐๐	๒๑๐,๘๑๙.๐๐
	ส่งเสริมและพัฒนาเมืองศิลปะ (เหลือจ่าย)	๒,๒๓๙,๐๐๐.๐๐		๐.๐๐	๒,๒๓๙,๐๐๐.๐๐	๙,๐๐๐.๐๐
	งานตรุษจีนโคราช	๑,๗๗๗,๐๐๐.๐๐	๑,๗๗๗,๐๐๐.๐๐	๘๘.๘๕	๐.๐๐	๐.๐๐
	ส่งเสริมงานเทศกาลเที่ยวพิมายประจำปี ๒๕๖๔	๓,๔๗๐,๐๐๐.๐๐	๓,๔๗๐,๐๐๐.๐๐	๙๙.๑๔	๐.๐๐	๐.๐๐
	ไทยแลนด์เบียนนาเล่ ๒๐๒๐ โคราช เมืองศิลปะ อัตลักษณ์ประติมากรรมและเครื่องปั้นดินเผานานาชาติ ด้านเกียรตินิยมสมัย (เหลือจ่าย)	๘๔๐,๐๐๐.๐๐	๘๔๐,๐๐๐.๐๐	๑๐๐.๐๐	๐.๐๐	๐.๐๐
๓	ผลผลิต:โครงการพัฒนาด้านเกษตร	๒๐๓,๐๐๔,๖๑๗.๒๘	๑๐๔,๗๔๕,๗๖๖.๔๑		๙๖,๓๒๓,๑๔๔.๒๘	๑,๙๓๕,๗๐๖.๕๙
	ส่งเสริมการตลาดสินค้าเกษตรอุตสาหกรรม และอาหารปลอดภัย (Korat FoodEx)	๙๙๐,๐๐๐.๐๐	๐.๐๐	๐.๐๐	๙๙๐,๐๐๐.๐๐	๐.๐๐
	ส่งเสริมการตลาดเกษตรอินทรีย์และอาหารปลอดภัย (เหลือจ่าย)	๒,๐๐๐,๐๐๐.๐๐	๐.๐๐	๐.๐๐	๑,๗๐๐,๐๐๐.๐๐	๓๐๐,๐๐๐.๐๐
	ชุดดอกแถมถึงหนองสองห้อง ทวีร์อมอาคารประกอบ บ้านหัวทำนบ ตำบลกลองรด อำเภอห้วยแถลง จังหวัดนครราชสีมา ปริมาตรดินขุดไม่น้อยกว่า ๔๒,๖๐๐ ลูกบาศก์เมตร	๑,๙๗๙,๙๕๔.๖๔	๙๘๔,๙๖๒.๓๐	๓๑.๗๗	๙๗๗,๙๙๒.๐๐	๑๗,๔๐๐.๓๔
	ชุดดอกแถมถึงบ้านจัดสรร บ้านใหม่ลำเพี้ยก ตำบลลำเพี้ยก อำเภอครบุรี จังหวัดนครราชสีมา ปริมาตรดินขุดไม่น้อยกว่า ๑๑๔,๒๕๐ ลูกบาศก์เมตร	๒,๔๒๖,๗๓๓.๓๐	๙๒๗,๗๕๓.๐๘	๓๘.๕๖	๑,๔๙๘,๙๘๐.๐๐	๐.๒๒
	ชุดดอกแถมถึงบ้านคลองน้ำมัน บ้านหนองแคทราย ตำบลลำเพี้ยก อำเภอครบุรี จังหวัดนครราชสีมา ปริมาตรดินขุดไม่น้อยกว่า ๑๑๔,๒๕๐ ลูกบาศก์เมตร	๒,๔๓๕,๓๑๓.๒๕	๙๓๖,๓๕๓.๒๕	๓๘.๗๓	๑,๔๙๘,๙๖๐.๐๐	๐.๐๐

รายงานผลการดำเนินโครงการตามแผนปฏิบัติการราชการประจำปีของจังหวัดนครราชสีมา ประจำปีงบประมาณ พ.ศ. ๒๕๖๔

ที่	โครงการ-กิจกรรม	งบประมาณ	ผลการเบิกจ่าย	ร้อยละ	กันเงินเบิกจ่าย เหลือในปี	เงินพับไป
	ชุดลอกกระบะระบายน้ำห้วยบ้านนาโคกพัฒนา พร้อมอาคารประกอบ บ้านนาโคกพัฒนา ตำบลหินลาด อำเภอด่านขุนทด จังหวัดนครราชสีมา ปริมาตรดินขุดไม่น้อยกว่า ๘๔,๘๐๐ ลูกบาศก์เมตร	๒,๖๘๖,๙๒๒.๐๐	๒,๐๓๐,๖๘๐.๐๒	๖๗.๖๙	๖๕๖,๑๐๕.๑๖	๑๓๖.๘๒
	ชุดลอกแก้มลิงบึงด่านระกา พร้อมอาคารประกอบ บ้านถนนแก้ว ตำบลใหม่ อำเภอโนนสูง จังหวัดนครราชสีมา ปริมาตรดินขุดไม่น้อยกว่า ๘๖,๗๐๐ ลูกบาศก์เมตร	๒,๗๐๖,๐๙๙.๓๑	๑,๒๒๗,๖๗๕.๓๑	๒๔.๕๕	๑,๔๗๘,๔๒๔.๐๐	๐.๐๐
	ชุดลอกกระบะระบายน้ำบ้านดอนกลางพร้อมอาคารประกอบ บ้านดอนกลาง ตำบลหนองมะนาว อำเภอคง จังหวัดนครราชสีมา ปริมาตรดินขุดไม่น้อยกว่า ๗๙,๐๕๐ ลูกบาศก์เมตร	๒,๙๘๙,๖๖๒.๐๐	๒,๙๘๙,๖๖๑.๖๑	๕๕.๗๙	๐.๐๐	๐.๓๙
	ชุดลอกแก้มลิงหนองไผ่ พร้อมอาคารประกอบ ตำบลโคกกระเบื้อง อำเภอบ้านเหลื่อม จังหวัดนครราชสีมา ปริมาตรดินขุดไม่น้อยกว่า ๑๙๙,๓๓๐ ลูกบาศก์เมตร	๑๔,๓๗๗,๗๕๕.๓๕	๑๒,๗๑๗,๖๗๑.๑๘	๗๐.๖๕	๑,๖๖๐,๐๘๔.๑๑	๐.๑๖
	ชุดลอกแก้มลิงบ้านขามโนนสันติพร้อมอาคารประกอบ บ้านขามโนนสันติ ตำบลบึง อำเภอโนนสูง จังหวัดนครราชสีมา ปริมาตรดินขุดไม่น้อยกว่า ๑๑๗,๐๐๐ ลูกบาศก์เมตร	๑๐,๗๗๐,๘๓๒.๙๒	๕,๐๔๐,๖๖๖.๙๖	๓๓.๖๐	๕,๗๓๐,๑๖๖.๙๖	๑๐,๖๐๙.๐๗
	ชุดลอกแก้มลิงห้วยยาง ตำบลธงชัยเหนือ อำเภอปักธงชัย จังหวัดนครราชสีมา ปริมาตรดินขุดไม่น้อยกว่า ๓๒๓,๕๐๐ ลูกบาศก์เมตร	๗,๘๘๗,๔๐๐.๒๑	๑,๘๙๓,๑๙๓.๔๗	๑๕.๗๘	๕,๙๙๔,๒๐๖.๗๔	๐.๐๐
	ชุดลอกกระบะระบายน้ำคลองดินดำพร้อมอาคารประกอบ ตำบลหนองตะไก่อ อำเภอหนองบุญมาก จังหวัดนครราชสีมา ปริมาตรดินขุดไม่น้อยกว่า ๒๐๓,๘๘๙ ลูกบาศก์เมตร	๒๔,๙๖๖,๘๒๖.๕๐	๑๔,๗๑๓,๒๒๗.๗๒	๕๘.๘๕	๑๐,๒๕๓,๖๐๐.๗๘	๕๓๘.๓๕
	ชุดลอกกระบะระบายน้ำลำห้วยแยะพร้อมอาคารประกอบ บ้านมะค่า ตำบลโพหนอง อำเภอสีดา จังหวัดนครราชสีมา ปริมาตรดินขุดไม่น้อยกว่า ๑๗๔,๓๐๐ ลูกบาศก์เมตร	๖,๓๓๗,๐๓๔.๓๖	๖,๓๓๗,๐๓๔.๓๒	๖๓.๓๗	๐.๐๐	๐.๐๔
	ชุดลอกแก้มลิงห้วยหิน บ้านบ่อลิง ตำบลโนนสมบูรณ์ อำเภอเสิงสาง จังหวัดนครราชสีมา ปริมาตรดินขุดไม่น้อยกว่า ๓๗๗,๒๕๐ ลูกบาศก์เมตร	๑๐,๒๓๕,๔๐๕.๐๐	๔,๗๗๕,๔๓๓.๐๓	๒๙.๘๕	๕,๔๕๙,๙๗๑.๖๒	๐.๓๕

รายงานผลการดำเนินโครงการตามแผนปฏิบัติการประจำปีของจังหวัดนครราชสีมา ประจำปีงบประมาณ พ.ศ. ๒๕๖๔

ที่	โครงการ-กิจกรรม	งบประมาณ	ผลการเบิกจ่าย	ร้อยละ	กันเงินเบิกจ่าย เหลือในปี	เงินพับไป
	ชุดลดกระบวนบายน้ำลำห้วยแยะพร้อมอาคารประกอบ บ้านโนนเมือง อำเภอสีดา จังหวัดนครราชสีมา ปริมาตรดินขุดไม่น้อยกว่า ๑๙๑,๕๐๐ ลูกบาศก์เมตร	๖,๓๑๑,๙๒๙.๗๓	๓,๒๔๑,๓๓๓.๖๗	๓๒.๔๑	๓,๐๖๙,๕๙๖.๐๐	๕๖,๗๐๐.๐๖
	ชุดลดกระบวนบายน้ำลำจักรราชบ้านตะกรุดศรีปลอก พร้อมอาคารประกอบ บ้านตะกรุดศรีปลอก ตำบลจักรราช อำเภอจักราช จังหวัดนครราชสีมา ปริมาตรดินขุดไม่น้อยกว่า ๖๒,๔๘๐ ลูกบาศก์เมตร	๗,๒๑๓,๓๘๓.๓๗	๕,๕๑๐,๔๙๗.๒๕	๓๖.๗๔	๑,๖๗๑,๘๘๖.๑๒	๓๑,๑๓๖.๑๒
	ชุดลอกแก้มลิงหนองอ้อ พร้อมอาคารประกอบ บ้านหัวอ้อ ตำบลจิ้ว อำเภอห้วยแถลง จังหวัดนครราชสีมา ปริมาตรดินขุดไม่น้อยกว่า ๓๐๘,๒๐๐ ลูกบาศก์เมตร	๙,๓๖๔,๘๕๗.๐๘	๙,๓๖๔,๘๕๖.๘๘	๖๕.๐๓	๐.๐๐	๐.๒๐
	ชุดลดกระบวนบายน้ำ พร้อมอาคารประกอบ บ้านซับชุมพล ตำบลหนองหญ้าขาว อำเภอสีคิ้ว จังหวัดนครราชสีมา ปริมาตรดินขุดไม่น้อยกว่า ๓๗,๑๓๐ ลูกบาศก์เมตร	๘,๒๘๔,๗๓๓.๗๙	๔,๐๕๓,๘๔๑.๐๕	๔๐.๕๔	๔,๒๓๐,๘๙๒.๗๔	๐.๓๕
	ชุดลดกระบวนบายน้ำ พร้อมอาคารประกอบ บ้านหนองไผ่ ตำบลหนองหญ้าขาว อำเภอสีคิ้ว จังหวัดนครราชสีมา ปริมาตรดินขุดไม่น้อยกว่า ๓๗,๑๓๐ ลูกบาศก์เมตร	๗,๓๑๒,๗๐๔.๑๕	๓,๕๕๗,๔๑๔.๒๐	๓๕.๕๗	๓,๗๕๕,๒๘๙.๙๕	๐.๐๐
	ชุดลดกระบวนบายน้ำ พร้อมอาคารประกอบ บ้านลำบ้านใหม่ ตำบลหนองหญ้าขาว อำเภอสีคิ้ว จังหวัดนครราชสีมา ปริมาตรดินขุดไม่น้อยกว่า ๓๗,๑๓๐ ลูกบาศก์เมตร	๘,๗๔๐,๐๐๐.๐๐	๖,๓๗๖,๕๙๓.๙๖	๕๓.๑๔	๒,๓๖๓,๔๐๖.๐๔	๓๐,๑๖๘.๘๐
	ชุดลอกแก้มลิงบ้านโนนจิว พร้อมอาคารประกอบ บ้านโนนจิว ตำบลหนองพลวง อำเภอจักราช จังหวัดนครราชสีมา ปริมาตรดินขุดไม่น้อยกว่า ๙๘,๖๐๐ ลูกบาศก์เมตร	๑๑,๙๗๕,๙๗๗.๒๒	๑๑,๙๗๕,๘๑๙.๓๗	๙๙.๘๐	๐.๐๐	๑๕๗.๘๕
	ชุดลอกแก้มลิงหนองปรือแก้ว พร้อมอาคารประกอบ บ้านหนองปรือแก้ว ตำบลท่าลาด อำเภอชุมพวง จังหวัดนครราชสีมา ปริมาตรดินขุดไม่น้อยกว่า ๓๕๒,๕๐๐ ลูกบาศก์เมตร	๑๑,๔๑๙,๒๑๓.๑๐	๓,๔๘๐,๑๙๑.๓๖	๒๐.๔๗	๗,๙๓๙,๐๒๑.๗๔	๐.๔๖
	ชุดลอกแก้มลิงสิ่งี พร้อมอาคารประกอบบ้านหนองกก หมู่ ๔ ตำบลตลาดไทร อำเภอประทาย จังหวัดนครราชสีมา (เหลือจ่าย)	๕,๐๐๐,๐๐๐.๐๐	๑,๓๙๘,๑๖๕.๒๒	๒๗.๙๖	๓,๖๐๑,๘๓๔.๗๘	๑๔๓,๖๘๒.๒๘

รายงานผลการดำเนินโครงการตามแผนปฏิบัติการประจำปีของจังหวัดนครราชสีมา ประจำปีงบประมาณ พ.ศ. ๒๕๖๔

ที่	โครงการ-กิจกรรม	งบประมาณ	ผลการเบิกจ่าย	ร้อยละ	กันเงินเบิกจ่าย เหลือในปี	เงินพับไป
	ชุดดอกแก้วลิงบึงสะแกแสง พร้อมอาคารประกอบ บ้านขามสะแกแสง ตำบลพะวงด อำเภอนครราชสีมา (เหลือจ่าย)	๑,๖๐๐,๐๐๐.๐๐	๔๘๕,๔๒๙.๘๒	๓๐.๓๔	๑,๐๘๓,๕๗๐.๑๘	๓๑,๐๑๒.๗๔
	ชุดดอกแก้วลิงบ้านดอนกลาง พร้อมอาคารประกอบ บ้านดอนกลาง ตำบลหนองมะนาว อำเภอคง จังหวัดนครราชสีมา (เหลือจ่าย)	๕,๐๐๐,๐๐๐.๐๐	๓๙๙,๘๘๕.๐๒	๘.๐๐	๔,๖๐๐,๑๑๔.๙๘	๑๑๗,๓๐๗.๖๗
	ชุดดอกแก้วลิงบ้านดอนกลาง พร้อมอาคารประกอบ ระยะที่ ๒ บ้านดอนกลาง ตำบลหนองมะนาว อำเภอคง จังหวัดนครราชสีมา (เหลือจ่าย)	๔,๙๓๕,๐๐๐.๐๐	๒๘๖,๒๒๖.๓๖	๕.๘๐	๔,๖๔๘,๗๗๓.๖๔	๑๙๔,๖๕๙.๓๒
	ชุดลอกระบบระบายน้ำลำห้วยแยะพร้อมอาคารประกอบ บ้านถนนหัก ตำบลสีดา อำเภอสีดา จังหวัดนครราชสีมา (เหลือจ่าย)	๙,๕๐๐,๐๐๐.๐๐	๐.๐๐	๐.๐๐	๙,๕๐๐,๐๐๐.๐๐	๒.๐๐
	ชุดดอกแก้วลิงหนองไผ่ พร้อมอาคารประกอบ ตำบลโคกกระเบื้อง อำเภอบ้านเหลื่อม จังหวัดนครราชสีมา (เหลือจ่าย)	๗,๙๐๐,๐๐๐.๐๐	๐.๐๐	๐.๐๐	๗,๙๐๐,๐๐๐.๐๐	๕๙๓.๐๐
	พัฒนาอาหารสัตว์จังหวัดนครราชสีมา (เหลือจ่าย)	๒,๗๐๐,๐๐๐.๐๐		๐.๐๐	๒,๕๘๘,๕๐๐.๐๐	๑๑๑,๕๐๐.๐๐
	หมู่บ้านปศุสัตว์ โค - กระบือ (เหลือจ่าย)	๑,๐๐๐,๐๐๐.๐๐	๔,๐๐๐.๐๐	๐.๔๐	๙๙๖,๐๐๐.๐๐	๓,๖๐๐.๐๐
	เปลี่ยนถ่ายเลือดใหม่ให้ภาคการเกษตร (เหลือจ่าย)	๑,๙๕๖,๙๐๐.๐๐	๓๗,๒๐๐.๐๐	๑.๙๐	๑,๙๑๙,๗๐๐.๐๐	๘๓๗,๕๐๐.๐๐
๔	ผลผลิต:โครงการพัฒนาด้านสังคม	๑๒๒,๐๓๒,๖๖๖.๓๓	๗๐,๐๒๘,๘๕๔.๘๙		๕๑,๙๗๓,๘๑๑.๔๔	๒,๑๒๘,๘๒๐.๐๙
	ซ่อมสร้างผิวทางแอสฟัลต์ติกคอนกรีต ถนนสาย นม.๒๑๔๑ แยก ทล.๒๔ - บ้านหนองยายเทียม อำเภอหนองบุญมาก จังหวัดนครราชสีมา กว้าง ๗.๐๐ เมตร ระยะทาง ๓.๐๐๐ กิโลเมตร ไหล่ทางข้างละ ๐.๕๐ เมตร	๑๔,๙๙๐,๐๐๐.๐๐	๑๔,๙๙๐,๐๐๐.๐๐	๙๙.๙๓	๐.๐๐	๐.๐๐
	เสริมผิวทางแอสฟัลต์ติกคอนกรีต ถนนสาย นม.๑๐๔๘ แยก ทล.๒ - บ้านสีคิ้ว อำเภอสีคิ้ว จังหวัดนครราชสีมา กว้าง ๖.๐๐ เมตร ระยะทาง ๔.๐๐๐ กิโลเมตร ไหล่ทางข้างละ ๑.๐๐ เมตร	๑๔,๙๙๐,๐๐๐.๐๐	๑๔,๙๙๐,๐๐๐.๐๐	๙๙.๙๓	๐.๐๐	๐.๐๐
	ปรับปรุงทางหลวง ทางหลวงหมายเลข ๒๒๑๗ ตอน ด้านขุนทด - หนองกรด ระหว่าง กม.๐+๗๐๐ - กม.๑+๗๐๐ อำเภอด่านขุนทด จังหวัดนครราชสีมา ผิวจราจรกว้าง ๑๖.๐๐ เมตร ระยะทาง ๑.๐๐๐ กิโลเมตร ไหล่ทางข้างละ ๒.๕๐ เมตร	๒๗,๙๙๗,๕๗๖.๑๔	๒๐,๐๒๐,๕๓๔.๗๙	๖๖.๗๔	๗,๙๗๗,๐๔๑.๓๕	๐.๐๐

รายงานผลการดำเนินโครงการตามแผนปฏิบัติการประจำปีของจังหวัดนครราชสีมา ประจำปีงบประมาณ พ.ศ. ๒๕๖๔

ที่	โครงการ-กิจกรรม	งบประมาณ	ผลการเบิกจ่าย	ร้อยละ	กันเงินเบิกจ่าย เหลือในปี	เงินพับไป
	ปรับปรุงทางหลวงเพื่อการท่องเที่ยว บนทางหลวงหมายเลข ๒๐๙๐ ตอน ปางแก - อุทยานแห่งชาติเขาใหญ่ ระหว่าง กม.๑๐+๐๐๐ - กม.๑๑+๐๐๐ อำเภอปากช่อง จังหวัดนครราชสีมา กว้าง ๙.๑๐ เมตร ระยะทาง ๑.๐๐๐ กิโลเมตร โหลทางข้างละ ๒.๐๐ เมตร	๕๗๔,๕๐๐.๐๐	๐.๐๐	๐.๐๐	๐.๐๐	๕๗๔,๕๐๐.๐๐
	ซ่อมสร้างผิวทางแอสฟัลต์ติกคอนกรีต ถนนสาย นม.๒๑๔๑ แยก ทล.๒๔ - บ้านหนองยายเทียม อำเภอหนองบุญ มาก จังหวัดนครราชสีมา (เหลือจ่าย)	๑๘,๐๐๐,๐๐๐.๐๐	๐.๐๐	๐.๐๐	๑๗,๙๘๕,๐๐๐.๐๐	๑๕,๐๐๐.๐๐
	เสริมผิวทางแอสฟัลต์ติกคอนกรีต ถนน สาย นม.๑๐๔๘ แยก ทล.๒ - บ้านสี่คิ้ว อำเภอลำทะเมนชัย จังหวัดนครราชสีมา (เหลือ จ่าย)	๒๐,๗๙๐,๐๐๐.๐๐	๐.๐๐	๐.๐๐	๒๐,๗๗๐,๐๐๐.๐๐	๒๐,๐๐๐.๐๐
	ควบคุมป้องกันโรคพิษสุนัขบ้า จังหวัด นครราชสีมา (เหลือจ่าย)	๑,๐๐๐,๐๐๐.๐๐	๐.๐๐	๐.๐๐	๙๐๗,๔๐๐.๐๐	๙๒,๖๐๐.๐๐
	รณรงค์ป้องกันและแก้ไขปัญหายาเสพติด To Be Number One จังหวัด นครราชสีมา	๕๖๐,๐๐๐.๐๐	๒๓๐,๐๐๐.๐๐	๔๑.๐๗	๐.๐๐	๓๓๐,๐๐๐.๐๐
	พัฒนาหน่วยบริการสุขภาพในพื้นที่ อุตสาหกรรมเชิงนิเวศ จังหวัด นครราชสีมา (ผ่านมาตรฐาน โรงพยาบาลส่งเสริมสุขภาพตำบล (รพ. สต.) ดีดดาว) (เหลือจ่าย)	๒๘๓,๘๐๐.๐๐	๐.๐๐	๐.๐๐	๐.๐๐	๒๘๓,๘๐๐.๐๐
	ยุติธรรมสร้างสุข (เหลือจ่าย)	๖๑๒,๓๐๐.๐๐	๖๑๑,๓๖๒.๓๙	๙๑.๓๘	๐.๐๐	๙๓๗.๖๑
	อบรมการเลี้ยงจิ้งหรีดตามแนวทาง เศรษฐกิจพอเพียงสร้างอาชีพให้แก่ ผู้ประกอบการเด็กที่มีความต้องการจำเป็น พิเศษ (เหลือจ่าย)	๑,๑๕๓,๒๐๐.๐๐	๑๔๓,๑๐๐.๐๐	๑๒.๔๑	๘๓๖,๘๕๐.๐๐	๑๗๓,๒๕๐.๐๐
	บริหารจัดการสถาบันเครือข่ายเพื่อ ขับเคลื่อนจังหวัดนครราชสีมา ด้าน Smart City	๒,๔๓๐,๘๐๐.๐๐	๑,๔๔๙,๘๘๗.๕๐	๕๙.๖๕	๗๑๔,๕๐๐.๐๐	๒๖๖,๔๐๒.๕๐
	การเพิ่มศักยภาพการใช้เทคโนโลยี สารสนเทศภูมิศาสตร์ (GIS) เพื่อพัฒนา ระบบการจัดทำฐานข้อมูลดิจิทัลเชิง พื้นที่จังหวัดนครราชสีมา (เหลือจ่าย)	๖๙๙,๖๐๐.๐๐	๘๒,๘๐๐.๐๐	๑๑.๘๔	๕๒๕,๐๐๐.๐๐	๑๙๑,๘๐๐.๐๐
	การสร้างการรับรู้/พัฒนาองค์ความรู้ ให้กับประชาชนในพื้นที่จังหวัด นครราชสีมาเกี่ยวกับการพัฒนาเมือง อัจฉริยะ (Smart City) (เหลือจ่าย)	๙๗,๘๐๐.๐๐	๖๘,๐๑๖.๐๐	๖๙.๕๕	๐.๐๐	๒๙,๗๘๔.๐๐
	บริหารจัดการสถาบันเครือข่ายเพื่อ ขับเคลื่อนจังหวัดนครราชสีมา ด้าน MICE City	๑,๔๔๐,๒๐๐.๐๐	๑,๔๔๐,๒๐๐.๐๐	๑๐๐.๐๐	๐.๐๐	๐.๐๐
	kick off korat smart city (เหลือจ่าย)	๕๐๐,๐๐๐.๐๐	๓๔๔,๖๗๐.๐๐	๖๘.๙๓	๑๕๕,๐๐๐.๐๐	๓๓๐.๐๐

รายงานผลการดำเนินงานโครงการตามแผนปฏิบัติการราชการประจำปีของจังหวัดนครราชสีมา ประจำปีงบประมาณ พ.ศ. ๒๕๖๔

ที่	โครงการ-กิจกรรม	งบประมาณ	ผลการเบิกจ่าย	ร้อยละ	กันเงินเบิกจ่าย เหลือในปี	เงินท่วไป
	ค่าใช้จ่ายในการบริหารงานจังหวัด/ กลุ่มจังหวัดแบบบูรณาการ	๑๐,๐๐๐,๐๐๐.๐๐	๙,๕๔๕,๓๘๖.๘๙	๙๕.๔๕	๓๐๔,๖๑๓.๑๑	๑๕๐,๔๑๓.๑๑
	จ่ายชดเชยค่า K	๖,๑๑๒,๘๙๐.๑๙	๖,๑๑๒,๘๘๗.๓๒	๑๐๐.๐๐	๐.๐๐	๒.๘๗
๕	ผลิติต:โครงการรักษาความมั่นคง และความสงบ	๓,๙๙๙,๗๐๐.๐๐	๓,๙๙๙,๗๐๐.๐๐		๐.๐๐	๐.๐๐
	เสริมสร้างการปกครองในระบอบ ประชาธิปไตยและความมั่นคงของ บ้านเมือง อันมีพระมหากษัตริย์ทรง เป็นประมุข	๑,๐๐๐,๐๐๐.๐๐	๑,๐๐๐,๐๐๐.๐๐	๑๐๐.๐๐	๐.๐๐	๐.๐๐
	เสริมสร้างอุดมการณ์ความรักชาติ ศาสนา และเทิดทูนสถาบัน พระมหากษัตริย์ (เหลือจ่าย)	๐.๐๐		๐.๐๐	๐.๐๐	๐.๐๐
	การป้องกันและปราบปรามการลักลอบ ตัดและค้าไม้พะยุง (เหลือจ่าย)	๐.๐๐		๐.๐๐	๐.๐๐	๐.๐๐
	เสริมสร้างความมั่นคงระดับหมู่บ้าน	๑,๐๐๐,๐๐๐.๐๐	๑,๐๐๐,๐๐๐.๐๐	๑๐๐.๐๐	๐.๐๐	๐.๐๐
	ประชารัฐร่วมใจต้านภัยยาเสพติด (ปัก กลด) จังหวัดนครราชสีมา (เหลือจ่าย)	๑,๙๙๙,๗๐๐.๐๐	๑,๙๙๙,๗๐๐.๐๐	๑๐๐.๐๐	๐.๐๐	๐.๐๐
	รวม	๓๙๒,๙๓๑,๐๐๐.๐๐	๒๑๖,๑๕๔,๔๓๔.๖๖		๑๗๑,๗๗๕,๕๖๗.๓๒	๔,๘๐๑,๐๔๗.๔๒

ผลการดำเนินงาน (ณ สิ้นปีงบประมาณ พ.ศ. ๒๕๖๔ ๓๐ กันยายน ๒๕๖๔)

ดำเนินการแล้วเสร็จ จำนวน ๓๐ รายการ งบประมาณรวมทั้งสิ้น ๘๓,๗๘๔,๘๑๒.๘๙ บาท ดังนี้

ที่	โครงการ-กิจกรรม	งบประมาณที่ได้รับจัดสรร		ผลการเบิกจ่าย
		งบปกติ	งบเหลือจ่าย	
	ผลิติต:โครงการบริหารจัดการด้าน ทรัพยากรธรรมชาติและสิ่งแวดล้อม	๓,๐๐๐,๐๐๐.๐๐	๐.๐๐	๘๘,๒๗๕.๐๐
๑	การจัดทำฝายต้นน้ำ (Check dam) เพื่อสร้างความ ชุ่มชื้นแกดิน	๒๕๐,๐๐๐.๐๐		๘๘,๒๗๕.๐๐
๒	จัดทำฝายต้นน้ำ (Check Dam) ลุ่มน้ำสาขาลำพระ เพลิง ตำบลวังหมี และตำบลวังน้ำเขียว อำเภอวังน้ำ เขียว จังหวัดนครราชสีมา	๕๐๐,๐๐๐.๐๐		๔๙๕,๐๐๐.๐๐
๓	จัดทำฝายต้นน้ำ (Check Dam) ลุ่มน้ำลำเชียงไกร ตำบลห้วยบง อำเภอด่านขุนทด จังหวัดนครราชสีมา	๒๕๐,๐๐๐.๐๐		๒๔๗,๕๐๐.๐๐

รายงานผลการดำเนินโครงการตามแผนปฏิบัติการประจำปีของจังหวัดนครราชสีมา ประจำปีงบประมาณ พ.ศ. ๒๕๖๔

ที่	โครงการ-กิจกรรม	งบประมาณที่ได้รับจัดสรร		ผลการเบิกจ่าย
		งบปกติ	งบเหลือจ่าย	
๔	จัดทำฝายต้นน้ำ (Check Dam) ลุ่มน้ำสาขาลำแชะ ลำห้วยคลองวังวน บ้านหินลับ ตำบลบ้านใหม่ อำเภอครบุรี จังหวัดนครราชสีมา	๒๕๐,๐๐๐.๐๐		๒๔๕,๐๐๐.๐๐
๕	จัดทำฝายต้นน้ำ (Check Dam) ลุ่มน้ำลำตะคอง ตำบลมะเกลือเก่า และตำบลมะเกลือใหม่ อำเภอสูงเนิน จังหวัดนครราชสีมา	๒๕๐,๐๐๐.๐๐		๒๔๗,๐๐๐.๐๐
๖	จัดทำฝายต้นน้ำ (Check Dam) ลุ่มน้ำลำตะคอง ตำบลมิตรภาพ และตำบลลาดบัวขาว อำเภอสีคิ้ว จังหวัดนครราชสีมา	๕๐๐,๐๐๐.๐๐		๔๙๔,๐๐๐.๐๐
๗	จัดทำฝายต้นน้ำ (Check Dam) ลุ่มน้ำสาขาลำมูลบน ลำห้วยคลอง บ้านใหญ่ บ้านตลิ่งชัน ตำบลจรเข้หิน อำเภอครบุรี จังหวัดนครราชสีมา	๒๕๐,๐๐๐.๐๐		๒๔๕,๐๐๐.๐๐
๘	จัดทำฝายต้นน้ำ (Check Dam) ลุ่มน้ำสาขาลำแชะ ลำห้วยหนองขอน บ้านซับเจริญ ตำบลโคกกระชาย อำเภอครบุรี จังหวัดนครราชสีมา	๕๐๐,๐๐๐.๐๐		๔๙๐,๐๐๐.๐๐
๙	จัดทำฝายต้นน้ำ (Check Dam) ลุ่มน้ำลำตะคอง ตำบลปากช่อง อำเภอปากช่อง จังหวัดนครราชสีมา	๒๕๐,๐๐๐.๐๐		๒๔๗,๕๐๐.๐๐
	ผลผลิต:โครงการพัฒนาด้านการท่องเที่ยวและบริการ	๖,๕๐๐,๐๐๐.๐๐	๔,๓๔๐,๐๐๐.๐๐	๑๐,๕๘๗,๐๐๐.๐๐
๑๐	ส่งเสริมและพัฒนากีฬาออลเลย์บอลจังหวัด นครราชสีมาสู่ความเป็นเลิศ	๑,๐๐๐,๐๐๐.๐๐		๑,๐๐๐,๐๐๐.๐๐
๑๑	การยกระดับการบริหารจัดการเครือข่ายและจับคู่ พันธมิตรทางการตลาดการท่องเที่ยวโดยชุมชน จังหวัดนครราชสีมามุ่งสู่ตลาดนักท่องเที่ยวไทยและ ต่างประเทศ (เหลือจ่าย)		๑,๕๐๐,๐๐๐.๐๐	๑,๕๐๐,๐๐๐.๐๐
๑๒	การพัฒนาและส่งเสริมการท่องเที่ยวอุทยานธรณี โคราชในกลุ่มนักท่องเที่ยวไทยและต่างประเทศ (เหลือจ่าย)		๑,๕๐๐,๐๐๐.๐๐	๑,๕๐๐,๐๐๐.๐๐
๑๓	ไทยแลนด์เบียนนาเล่ ๒๐๒๐ การบูรณาการการวางแผนพัฒนาหมู่บ้าน/ชุมชนกับการสร้างงานศิลปะ สาธารณะเพื่อพัฒนาหมู่บ้าน : กรณีศึกษาการพัฒนา หมู่บ้านโพนสูงเป็นแหล่งท่องเที่ยว ชุมชนนิเวศ เกษตรขอบเมือง (เหลือจ่าย)		๕๐๐,๐๐๐.๐๐	๕๐๐,๐๐๐.๐๐
๑๔	งานตรุษจีนโคราช	๒,๐๐๐,๐๐๐.๐๐		๑,๗๗๗,๐๐๐.๐๐
๑๕	ส่งเสริมงานเทศกาลเที่ยวพิมาย ประจำปี ๒๕๖๔	๓,๕๐๐,๐๐๐.๐๐		๓,๔๗๐,๐๐๐.๐๐
๑๖	ไทยแลนด์เบียนนาเล่ ๒๐๒๐ โคราชเมืองศิลปะ อัตลักษณ์ประติมากรรมและเครื่องปั้นดินเผานานาชาติ ด้านเกี่ยวร่วมสมัย (เหลือจ่าย)		๘๔๐,๐๐๐.๐๐	๘๔๐,๐๐๐.๐๐

รายงานผลการดำเนินโครงการตามแผนปฏิบัติการประจำปีของจังหวัดนครราชสีมา ประจำปีงบประมาณ พ.ศ. ๒๕๖๔

ที่	โครงการ-กิจกรรม	งบประมาณที่ได้รับจัดสรร		ผลการเบิกจ่าย
		งบปกติ	งบเหลือจ่าย	
	ผลผลิต:โครงการพัฒนาด้านเกษตร	๔๑,๕๐๐,๐๐๐.๐๐	๐.๐๐	๓๐,๖๖๗,๓๗๒.๑๘
๑๗	ชุดลดกระบวนระบายน้ำบ้านดอนกลาง พร้อมอาคารประกอบ บ้านดอนกลาง ตำบลหนองมะนาว อำเภอคง จังหวัดนครราชสีมา ปริมาตรดินขุดไม่น้อยกว่า ๗๙,๐๕๐ ลูกบาศก์เมตร	๕,๐๐๐,๐๐๐.๐๐		๒,๙๘๙,๖๖๑.๖๑
๑๘	ชุดลดกระบวนระบายน้ำลำห้วยแยะ พร้อมอาคารประกอบ บ้านมะค่า ตำบลโพหนอง อำเภอสีดา จังหวัดนครราชสีมา ปริมาตรดินขุดไม่น้อยกว่า ๑๗๔,๓๐๐ ลูกบาศก์เมตร	๑๐,๐๐๐,๐๐๐.๐๐		๖,๓๓๗,๐๓๔.๓๒
๑๙	ชุดลอกแก้มลิงหนองอ้อ พร้อมอาคารประกอบ บ้านหัวอ้อ ตำบลจิ้ว อำเภอห้วยแถลง จังหวัดนครราชสีมา ปริมาตรดินขุดไม่น้อยกว่า ๓๐๘,๒๐๐ ลูกบาศก์เมตร	๑๔,๕๐๐,๐๐๐.๐๐		๙,๓๖๔,๘๕๖.๘๘
๒๐	ชุดลอกแก้มลิงบ้านโนนจิว พร้อมอาคารประกอบ บ้านโนนจิว ตำบลหนองพลวง อำเภอจักราช จังหวัดนครราชสีมา ปริมาตรดินขุดไม่น้อยกว่า ๙๘,๖๐๐ ลูกบาศก์เมตร	๑๒,๐๐๐,๐๐๐.๐๐		๑๑,๙๗๕,๘๑๕.๓๗
	ผลผลิต:โครงการพัฒนาด้านสังคม	๓๒,๐๐๐,๒๐๐.๐๐	๖,๘๗๙,๖๙๐.๑๙	๓๘,๔๕๒,๕๖๕.๗๑
๒๑	ซ่อมสร้างผิวทางแอสฟัลต์ติกคอนกรีต ถนนสาย นม. ๒๑๔๑ แยก ทล.๒๔ - บ้านหนองยายเทียม อำเภอหนองบุญมาก จังหวัดนครราชสีมา กว้าง ๗.๐๐ เมตร ระยะทาง ๓.๐๐๐ กิโลเมตร ไหล่ทางข้างละ ๐.๕๐ เมตร	๑๕,๐๐๐,๐๐๐.๐๐		๑๔,๙๙๐,๐๐๐.๐๐
๒๒	เสริมผิวทางแอสฟัลต์ติกคอนกรีต ถนนสาย นม. ๑๐๔๘ แยก ทล.๒ - บ้านสีคิ้ว อำเภอสีคิ้ว จังหวัดนครราชสีมา กว้าง ๖.๐๐ เมตร ระยะทาง ๔.๐๐๐ กิโลเมตร ไหล่ทางข้างละ ๑.๐๐ เมตร	๑๕,๐๐๐,๐๐๐.๐๐		๑๔,๙๙๐,๐๐๐.๐๐
๒๓	รณรงค์ป้องกันและแก้ไขปัญหายาเสพติด To Be Number One จังหวัดนครราชสีมา	๕๖๐,๐๐๐.๐๐		๒๓๐,๐๐๐.๐๐
๒๔	ยุติธรรมสร้างสุข (เหลือจ่าย)		๖๖๙,๐๐๐.๐๐	๖๑๑,๓๖๒.๓๙
๒๕	การสร้างการรับรู้/พัฒนาองค์ความรู้ให้กับประชาชนในพื้นที่จังหวัดนครราชสีมาเกี่ยวกับการพัฒนาเมืองอัจฉริยะ (Smart City) (เหลือจ่าย)		๙๗,๘๐๐.๐๐	๖๘,๐๑๖.๐๐
๒๖	บริหารจัดการสถาบันเครือข่ายเพื่อขับเคลื่อนจังหวัดนครราชสีมา ด้าน MICE City	๑,๔๔๐,๒๐๐.๐๐		๑,๔๔๐,๒๐๐.๐๐
๒๗	จ่ายชดเชยค่า K		๖,๑๑๒,๘๙๐.๑๙	๖,๑๑๒,๘๘๗.๓๒

รายงานผลการดำเนินโครงการตามแผนปฏิบัติการราชการประจำปีของจังหวัดนครราชสีมา ประจำปีงบประมาณ พ.ศ. ๒๕๖๔

ที่	โครงการ-กิจกรรม	งบประมาณที่ได้รับจัดสรร		ผลการเบิกจ่าย
		งบปกติ	งบเหลือจ่าย	
	ผลผลิต:โครงการรักษาความมั่นคงและความสงบ	๒,๐๐๐,๐๐๐.๐๐	๑,๙๙๙,๗๐๐.๐๐	๓,๙๙๙,๗๐๐.๐๐
๒๘	เสริมสร้างการปกครองในระบอบประชาธิปไตยและความมั่นคงของบ้านเมือง อันมีพระมหากษัตริย์ทรงเป็นประมุข	๑,๐๐๐,๐๐๐.๐๐		๑,๐๐๐,๐๐๐.๐๐
๒๙	เสริมสร้างความมั่นคงระดับหมู่บ้าน	๑,๐๐๐,๐๐๐.๐๐		๑,๐๐๐,๐๐๐.๐๐
๓๐	ประชารัฐร่วมใจด้านภัยยาเสพติด (ปีกลด) จังหวัดนครราชสีมา (เหลือจ่าย)		๑,๙๙๙,๗๐๐.๐๐	๑,๙๙๙,๗๐๐.๐๐
	รวม	๘๔,๙๐๐,๒๐๐.๐๐	๑๓,๒๑๙,๓๙๐.๑๙	๘๓,๗๘๐,๘๑๒.๘๑

ปัญหาและอุปสรรคในการดำเนินโครงการตามแผนปฏิบัติการราชการประจำปีของจังหวัดนครราชสีมา ประจำปีงบประมาณ พ.ศ. ๒๕๖๔

๑. เนื่องจากสถานการณ์การแพร่ระบาดของไวรัสโคโรนา ๒๐๑๙ (COVID - ๑๙) ทำให้การดำเนินโครงการตามแผนปฏิบัติการราชการประจำปีของจังหวัดนครราชสีมา ประจำปีงบประมาณ พ.ศ. ๒๕๖๔ ที่มีลักษณะเป็นการอบรมการจัดกิจกรรมที่มีการรวมกลุ่มคน ไม่สามารถดำเนินการได้ตามระยะเวลาที่กำหนด ส่งผลให้การดำเนินโครงการและเบิกจ่ายงบประมาณล่าช้า

๒. การดำเนินโครงการตามแผนปฏิบัติการราชการประจำปีของจังหวัดนครราชสีมา ประจำปีงบประมาณ พ.ศ. ๒๕๖๔ บางรายการผู้รับจ้างไม่เข้าดำเนินการตามสัญญา ส่งผลให้การดำเนินโครงการและเบิกจ่ายงบประมาณล่าช้า

๓. การดำเนินโครงการตามแผนปฏิบัติการราชการประจำปีของจังหวัดนครราชสีมา ประจำปีงบประมาณ พ.ศ. ๒๕๖๔ บางรายการมีการปรับแก้ไขแบบรูปรายการเพื่อให้เหมาะสมกับพื้นที่ดำเนินการ ส่งผลให้การดำเนินโครงการและเบิกจ่ายงบประมาณล่าช้า